



คู่มือการปฏิบัติงาน  
ฝ่ายประกันคุณภาพการศึกษา

นางสุนันทา คงเงิน  
ตำแหน่ง นักวิชาการศึกษา

คณะวิทยาศาสตร์และเทคโนโลยี  
มหาวิทยาลัยราชภัฏนครศรีธรรมราช

## คำนำ

เอกสารคู่มือการปฏิบัติงานฝ่ายประกันคุณภาพการศึกษา คณะวิทยาศาสตร์และเทคโนโลยี มหาวิทยาลัยราชภัฏนครสวรรค์ ฉบับนี้ จัดทำขึ้นโดยรวบรวมและเรียบเรียงเนื้อหาให้เข้าใจได้โดยง่ายซึ่งรายละเอียดในคู่มือเล่มนี้ระบุถึงขอบข่ายงานหลักของฝ่ายประกันคุณภาพการศึกษา รวมทั้งได้ระบุขั้นตอนการดำเนินงานต่าง ๆ ไว้อย่างชัดเจน การจัดทำคู่มือฉบับนี้มีวัตถุประสงค์ เพื่อให้ผู้เกี่ยวข้องได้ทราบถึงขอบข่ายภาระงานของฝ่ายประกันคุณภาพการศึกษา และเพื่อเป็นแนวทางในการปฏิบัติงานประกันคุณภาพการศึกษาต่อไป

สำหรับแนวทางในการปรับปรุงแก้ไขคู่มือการปฏิบัติงานฝ่ายประกันคุณภาพการศึกษาของคณะฯ นั้น ผู้ปฏิบัติงานประกันคุณภาพการศึกษา จะดำเนินการเมื่อมีการเปลี่ยนแปลงเนื้อหาโครงสร้างและขั้นตอนการดำเนินงานต่าง ๆ ที่สำคัญและชัดเจนเท่านั้น ทั้งนี้ โดยจะพิจารณาปรับปรุงเมื่อครบรอบปีการศึกษาแต่ละปี

ผู้จัดทำหวังเป็นอย่างยิ่งว่าคู่มือการปฏิบัติงานฉบับนี้ จะเป็นประโยชน์ในการดำเนินงานประกันคุณภาพการศึกษาได้อย่างมีประสิทธิภาพมากขึ้น

สุนันทา คงเงิน

นักวิชาการศึกษา

ปฏิบัติงานประกันคุณภาพการศึกษา

## สารบัญ

	หน้า
ชื่อหน่วยงาน ที่ตั้ง ประวัติความเป็นมา	1
วิสัยทัศน์ พันธกิจ	3
โครงสร้างองค์กรและโครงสร้างการบริหารคณะวิทยาศาสตร์และเทคโนโลยี	4
โครงสร้างการดำเนินงานประกันคุณภาพการศึกษา	5
โครงสร้างการบริหารงานประกันคุณภาพการศึกษา	6
โครงสร้างการปฏิบัติงาน/ขอบข่ายงานหลัก	7
การจัดทำรายงานการประเมินตนเอง (SAR) ระดับคณะ	8
การจัดทำรายงานการประเมินตนเอง (SAR) ระดับหลักสูตร	9
การรับการตรวจประเมินคุณภาพการศึกษาภายใน	10
ขั้นตอนการรับการตรวจประเมิน ระดับหลักสูตร	10
ขั้นตอนการรับการตรวจประเมิน ระดับคณะ	11
การรับการตรวจประเมินคุณภาพการศึกษาภายนอก	12
ระบบฐานข้อมูล	13
งานประกันคุณภาพการศึกษา	14
องค์ประกอบ ตัวบ่งชี้ เกี่ยวกับการประกันคุณภาพการศึกษา ระดับคณะ	17
เหตุผลและความจำเป็นของการประกันคุณภาพการศึกษา	18
องค์ประกอบที่ 1 การผลิตบัณฑิต	37
ตัวบ่งชี้ที่ 1.1 ผลการบริหารจัดการหลักสูตรโดยรวม	38
ตัวบ่งชี้ที่ 1.2 อาจารย์ประจำคณะที่มีคุณวุฒิปริญญาเอก	39
ตัวบ่งชี้ที่ 1.3 อาจารย์ประจำคณะที่ดำรงตำแหน่งทางวิชาการ	41
ตัวบ่งชี้ที่ 1.4 จำนวนนักศึกษาเต็มเวลาเทียบเท่ากับจำนวนอาจารย์ประจำ	42
ตัวบ่งชี้ที่ 1.5 การบริการนักศึกษาระดับปริญญาตรี	45
ตัวบ่งชี้ที่ 1.6 กิจกรรมนักศึกษาระดับปริญญาตรี	46
องค์ประกอบที่ 2 การวิจัย	47
ตัวบ่งชี้ที่ 2.1 ระบบและกลไกการบริหารและพัฒนางานวิจัยหรืองานสร้างสรรค์	48
ตัวบ่งชี้ที่ 2.2 เงินสนับสนุนงานวิจัยและงานสร้างสรรค์	50
ตัวบ่งชี้ที่ 2.3 ผลงานวิชาการของอาจารย์ประจำและนักวิจัย	52
องค์ประกอบที่ 3 การบริการวิชาการ	56
ตัวบ่งชี้ที่ 3.1 การบริการวิชาการแก่สังคม	57
องค์ประกอบที่ 4 การทำนุบำรุงศิลปะและวัฒนธรรม	58
ตัวบ่งชี้ที่ 4.1 ระบบและกลไกการทำนุบำรุงศิลปะและวัฒนธรรม	59
องค์ประกอบที่ 5 การบริหารจัดการ	60

ตัวบ่งชี้ที่ 5.1 การบริหารของคณะเพื่อการกำกับติดตามผลลัพธ์ตามพันธกิจ กลุ่มสถาบัน และเอกลักษณ์ของคณะ	61
ตัวบ่งชี้ที่ 5.2 ระบบกำกับการประกันคุณภาพหลักสูตร	63

## ส่วนนำ

### ชื่อหน่วยงาน ที่ตั้ง ประวัติความเป็นมา

คณะวิทยาศาสตร์และเทคโนโลยี เป็นคณะหนึ่งที่ตั้งอยู่ในมหาวิทยาลัยราชภัฏนครสวรรค์ ตามที่กระทรวงศึกษาธิการขอให้นำความกราบบังคมทูลพระกรุณาว่าวิทยาลัยครูเป็นสถาบันสถาบันการศึกษาและวิจัยผลิตบัณฑิตในสาขาต่าง ๆ เพื่อประโยชน์แก่นักศึกษา จึงเห็นสมควรพระราชทานชื่อวิทยาลัยครูว่าสถาบันราชภัฏ และต่อมาได้รับการจัดตั้งให้เป็นมหาวิทยาลัยราชภัฏนครสวรรค์ เมื่อวันที่ 15 มิถุนายน 2547

ปี พ.ศ. 2518 คณะวิชาวิทยาศาสตร์จัดตั้งขึ้นตามพระราชบัญญัติวิทยาลัยครู

ปี พ.ศ. 2529 คณะวิชาวิทยาศาสตร์ได้ถูกจัดตั้งขึ้น ตามประกาศกระทรวงศึกษาธิการ พระราชบัญญัติวิทยาลัยครู พ.ศ. 2518 แก้ไขเพิ่มเติมพระราชบัญญัติวิทยาลัยครู (ฉบับที่ 2) พ.ศ. 2527 ประกอบด้วย 8 ภาควิชา ได้แก่ ภาควิชาเคมี, ภาควิชาชีววิทยา, ภาควิชาฟิสิกส์และวิทยาศาสตร์ทั่วไป ภาควิชาคณิตศาสตร์และสถิติ, ภาควิชาวิทยาศาสตร์สุขภาพ, ภาควิชาเกษตรศาสตร์, ภาควิชาหัตถศึกษาและอุตสาหกรรมศิลป์

ปี พ.ศ. 2530 คณะวิชาวิทยาศาสตร์ ได้เปิดรับนักศึกษาสาขาวิทยาศาสตร์ ทั้งในระดับอนุปริญญาและระดับปริญญาตรี ระดับอนุปริญญาวิทยาศาสตร์ (อ.วท.) เปิดโปรแกรมวิชาเพาะเลี้ยงสัตว์น้ำและโปรแกรมวิชาไฟฟ้า ระดับปริญญาตรี (วท.บ.) เปิดโปรแกรมวิชาฟิสิกส์กับโปรแกรมวิชาเกษตรศาสตร์

ปี พ.ศ. 2532 คณะวิชาวิทยาศาสตร์ ได้เปิดสอนระดับอนุปริญญาวิทยาศาสตร์ โปรแกรมวิชาคอมพิวเตอร์

ปี พ.ศ. 2533 คณะวิชาวิทยาศาสตร์ ได้เปิดสอนระดับอนุปริญญาวิทยาศาสตร์ โปรแกรมวิชาเคมีปฏิบัติการและระดับปริญญาตรี

ปี พ.ศ. 2534 คณะวิชาวิทยาศาสตร์ ได้เปิดสอนระดับอนุปริญญาวิทยาศาสตร์ โปรแกรมวิชาเซรามิกส์ และเปิดทำการสอนนักศึกษาระดับปริญญาตรี (ค.บ. 4 ปี) ในโครงการครูทายาท (ระดับมัธยม) จำนวน 3 โปรแกรมวิชา ได้แก่ เกษตรกรรม, ฟิสิกส์ และชีววิทยา

ปี พ.ศ. 2535 ได้รับพระราชทานชื่อจากพระบาทสมเด็จพระเจ้าอยู่หัวเป็น “สถาบันราชภัฏนครสวรรค์” และได้เปลี่ยนจากคณะวิทยาศาสตร์เป็นคณะวิทยาศาสตร์และเทคโนโลยี

ปี พ.ศ. 2542 เปลี่ยนแปลงการบริหารภายในคณะวิทยาศาสตร์และเทคโนโลยี จากภาควิชา ซึ่งเดิมเป็นหน่วยงานหนึ่งของคณะวิชาวิทยาศาสตร์เป็นการบริหารแบบมีคณะกรรมการโปรแกรมวิชาตามประกาศกระทรวงศึกษาธิการ ซึ่งประกาศในราชกิจจานุเบกษา ประกาศทั่วไป เล่มที่ 116 ตอนพิเศษ 79 ลงวันที่ 12 ตุลาคม 2542 มีหน้าที่หลัก คือ จัดการศึกษาสำหรับบุคลากรและหลังประจำการวิจัย การบริการวิชาการและการทำนุบำรุงศิลปวัฒนธรรม มีหัวหน้าคณะและคณบดีเป็นผู้บริหารคณะ ตั้งแต่อดีตถึงปัจจุบัน ดังนี้

พ.ศ. 2518 - 2520 นายสุรชาติ ฉัตรสุทธิพงษ์

พ.ศ. 2521 - 2522 นายเกษม ศรีเดิมมา

พ.ศ. 2522 - 2524	นายมานิชญ์ ไวทยกุล
พ.ศ. 2525 - 2529	นายวิทยา วาจาบัณฑิตย์
พ.ศ. 2530 - 2533	ผู้ช่วยศาสตราจารย์ประทีป แก้วเหล็ก
พ.ศ. 2534 - 2537	ผู้ช่วยศาสตราจารย์ชเนศ คงการคำ
พ.ศ. 2538 - 2541	ผู้ช่วยศาสตราจารย์สุวรรณ์ คงมี
พ.ศ. 2542 - 2544	นายสมชาย พลานนท์
พ.ศ. 2545 - 2547	ผู้ช่วยศาสตราจารย์ประทีป แก้วเหล็ก
พ.ศ. 2548 - 2551	ผู้ช่วยศาสตราจารย์ชเนศ คงการคำ
พ.ศ. 2551 - 2555	ผู้ช่วยศาสตราจารย์ ดร. ศุภชัย ทวี
พ.ศ. 2555 - ปัจจุบัน	ผู้ช่วยศาสตราจารย์ว่าที่ร้อยตรีอภิเดช มงคลปัญญา

ปี พ.ศ. 2547 รวมโปรแกรมวิชาชีววิทยาและโปรแกรมวิชาวิทยาศาสตร์สิ่งแวดล้อมเข้าด้วยกัน กลายเป็นโปรแกรมวิชาชีววิทยาและวิทยาศาสตร์สิ่งแวดล้อม

ปี พ.ศ. 2548 เปลี่ยนค่านำหน้าส่วนราชการในคณะวิทยาศาสตร์และเทคโนโลยีจากโปรแกรมวิชาเป็น ภาควิชา และจัดโครงสร้างการบริหารใหม่ ประกอบด้วย คณบดีคณะวิทยาศาสตร์และเทคโนโลยี รองคณบดีฝ่าย แผนงานและพัฒนา รองคณบดีฝ่ายวิชาการและรองคณบดีฝ่ายกิจการนักศึกษา

ปี พ.ศ. 2549 จัดทำโครงการพัฒนาหลักสูตรวิทยาศาสตรบัณฑิต 10 สาขาวิชา ได้แก่ สาขาวิชา คณิตศาสตร์ สถิติ วิทยาการคอมพิวเตอร์ เทคโนโลยีสารสนเทศและการสื่อสาร เทคโนโลยีชีวภาพ สาธารณสุขศาสตร์ เคมี ฟิสิกส์อุตสาหกรรมและวิทยาศาสตร์สิ่งแวดล้อม

ปี พ.ศ. 2554 มหาวิทยาลัยราชภัฏนครสวรรค์ได้ประกาศให้มีการแบ่งส่วนราชการหรือหน่วยงานของ มหาวิทยาลัย ลงวันที่ 27 ธันวาคม พ.ศ. 2549 ซึ่งคณะวิทยาศาสตร์และเทคโนโลยีได้ แบ่งหน่วยงาน ดังนี้

1. สำนักงานคณบดี
2. ภาควิชาวิทยาศาสตร์
3. ภาควิชาวิทยาศาสตร์ประยุกต์
4. ศูนย์วิทยาศาสตร์

ปี พ.ศ. 2554 จัดทำโครงการพัฒนาหลักสูตรวิทยาศาสตรบัณฑิต 10 สาขาวิชา ได้แก่ สาขาวิชา คณิตศาสตร์ เคมี ชีววิทยา ฟิสิกส์ จุลชีววิทยา วิทยาศาสตร์สิ่งแวดล้อม วิทยาการคอมพิวเตอร์ เทคโนโลยี สารสนเทศ เทคโนโลยีมัลติมีเดีย สาธารณสุขศาสตร์

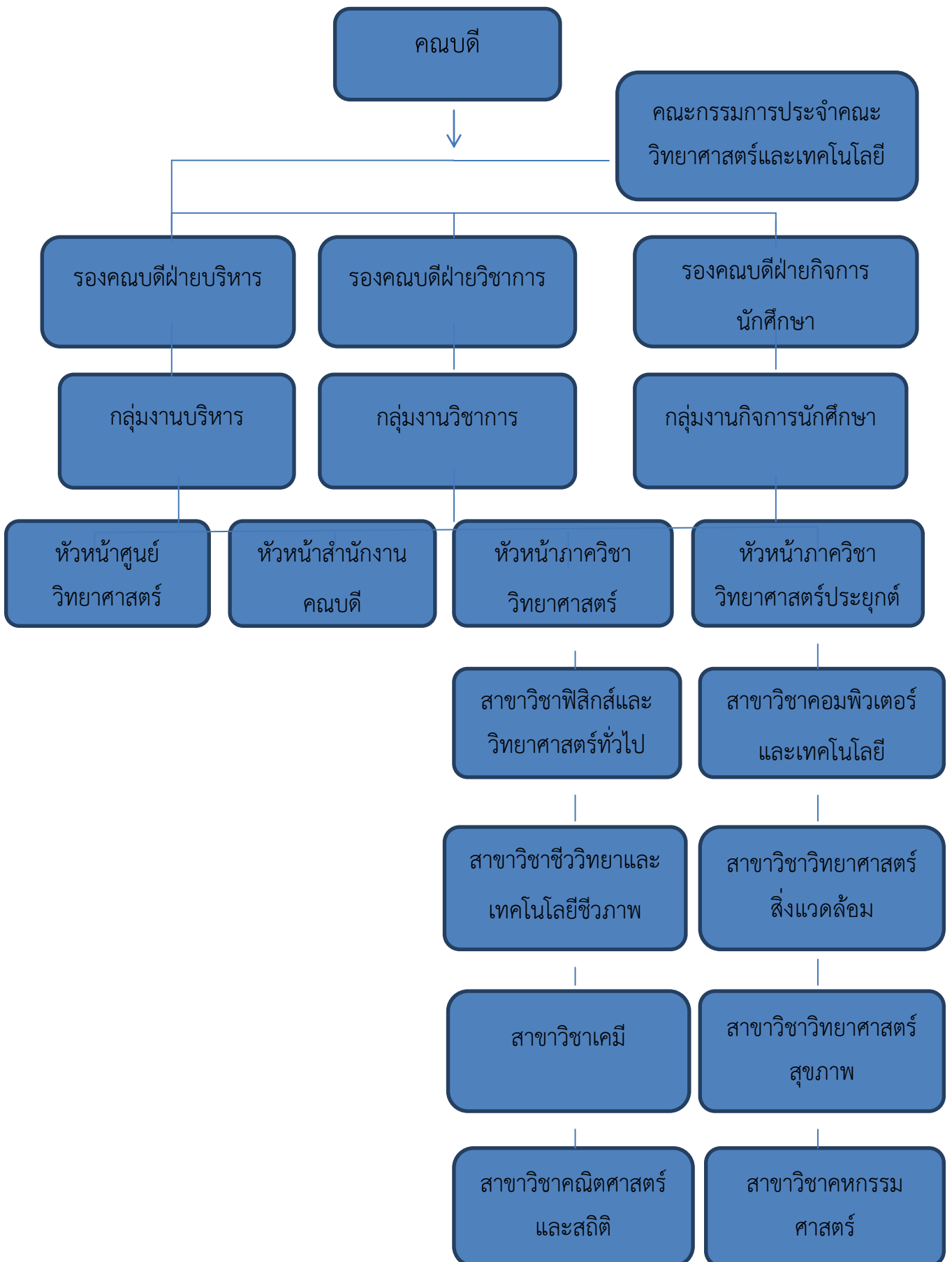
### **วิสัยทัศน์**

“บัณฑิตมีความรู้คู่คุณธรรม อาจารย์มีศักยภาพด้านการวิจัย บริการวิชาการที่ได้มาตรฐาน เป็นศูนย์การเรียนรู้ทางวิทยาศาสตร์ และสร้างเครือข่ายระดับภูมิภาคเพื่อพัฒนาชุมชนและท้องถิ่น”

### **พันธกิจ**

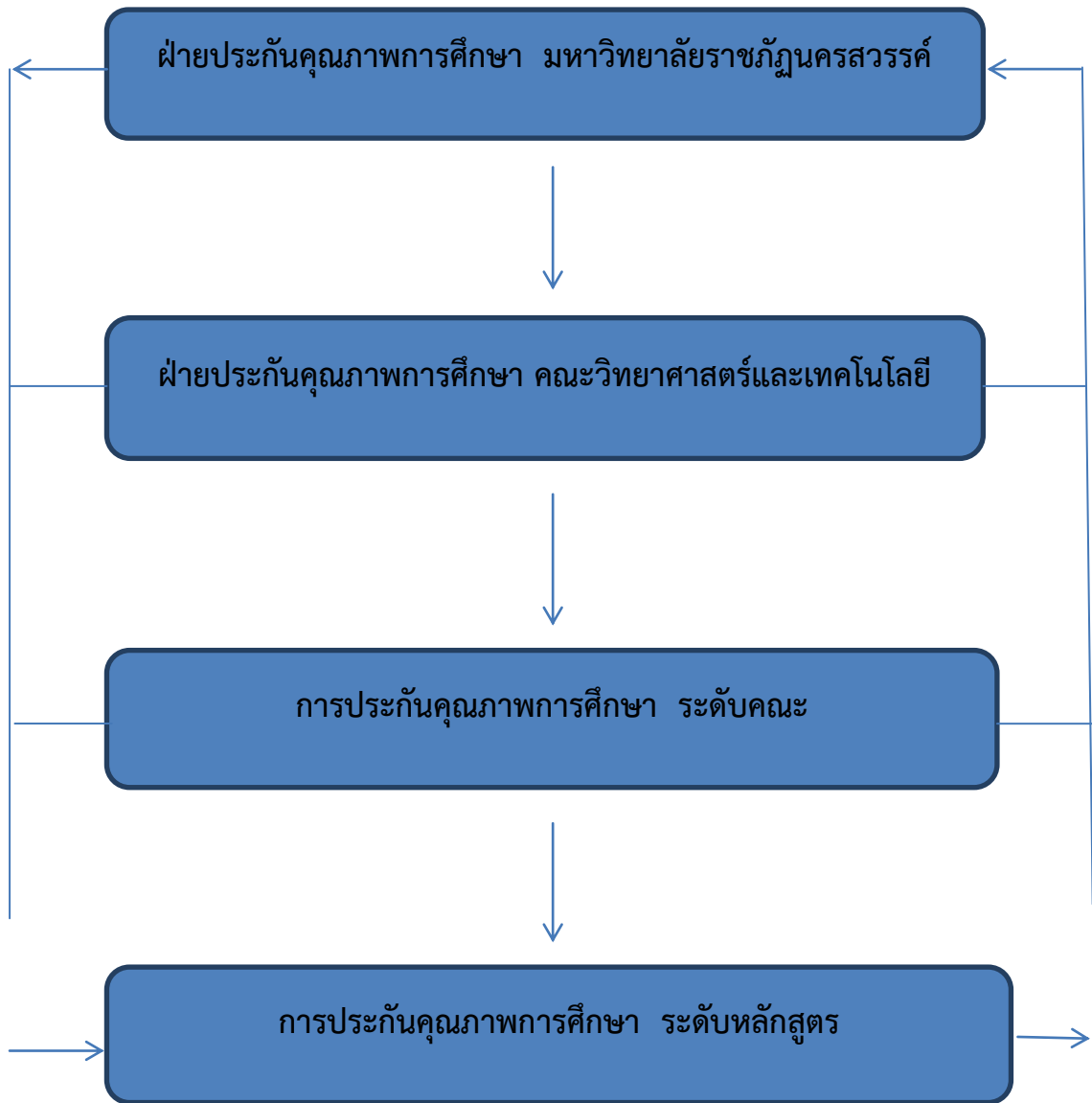
1. ผลิตบัณฑิตที่มีความรู้คู่คุณธรรม
2. บริการวิชาการที่สอดคล้องกับความต้องการของชุมชนและพัฒนาเครือข่ายระหว่าง มหาวิทยาลัย ชุมชน และองค์กรอื่น
3. พัฒนาอาจารย์ให้มีศักยภาพทางการวิจัย และส่งเสริมการทำวิจัยด้านการพัฒนาท้องถิ่น และโครงการอันเนื่องมาจากพระราชดำริ
4. ทำนุบำรุงศิลปวัฒนธรรมและภูมิปัญญาท้องถิ่นที่สามารถบูรณาการกับการเรียนการสอน
5. พัฒนาศูนย์วิทยาศาสตร์ให้เป็นศูนย์การเรียนรู้เพื่อให้บริการแก่ชุมชน
6. บริหารจัดการโดยยึดหลักธรรมาภิบาล

โครงสร้างองค์กรและโครงสร้างการบริหารคณะวิทยาศาสตร์และเทคโนโลยี

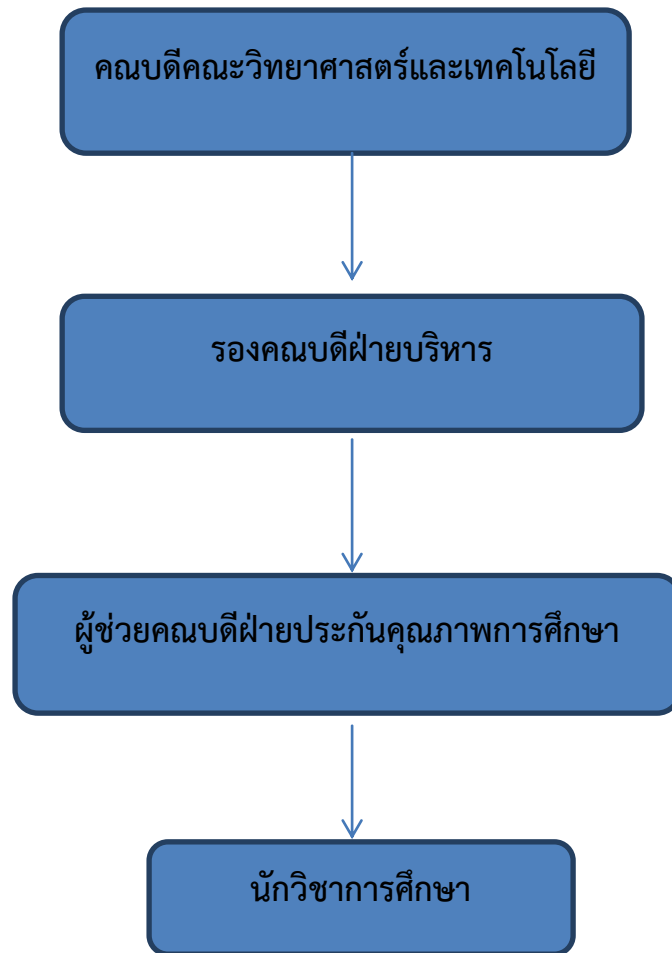




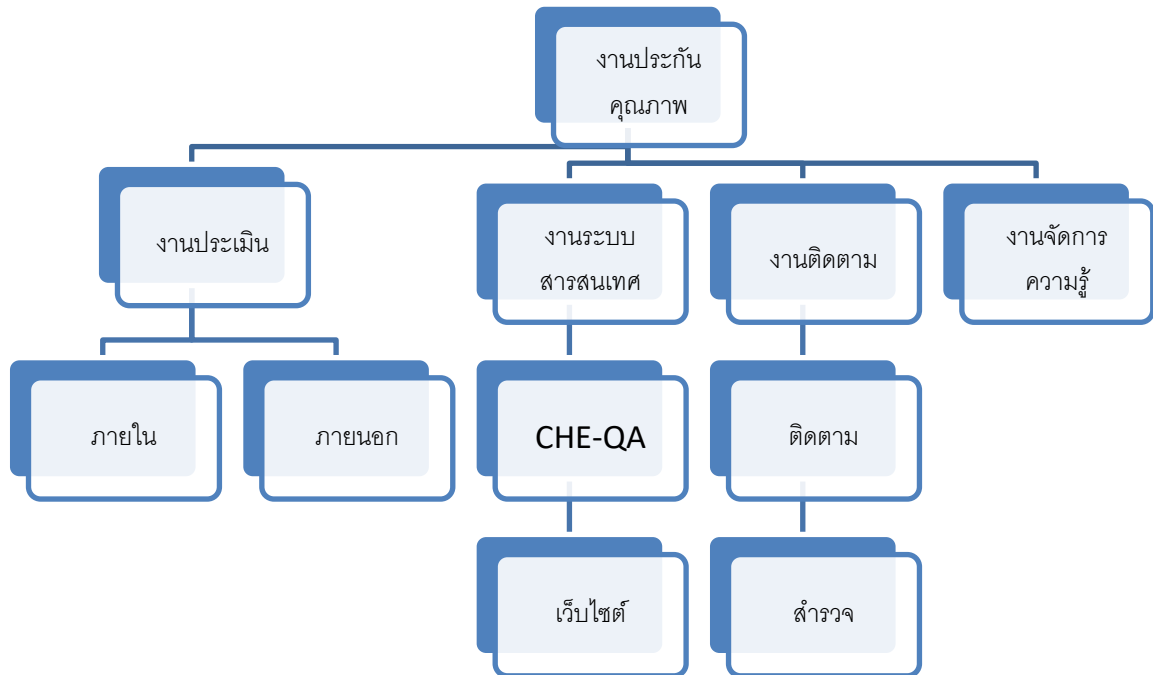
## โครงสร้างการดำเนินงานประกันคุณภาพการศึกษา



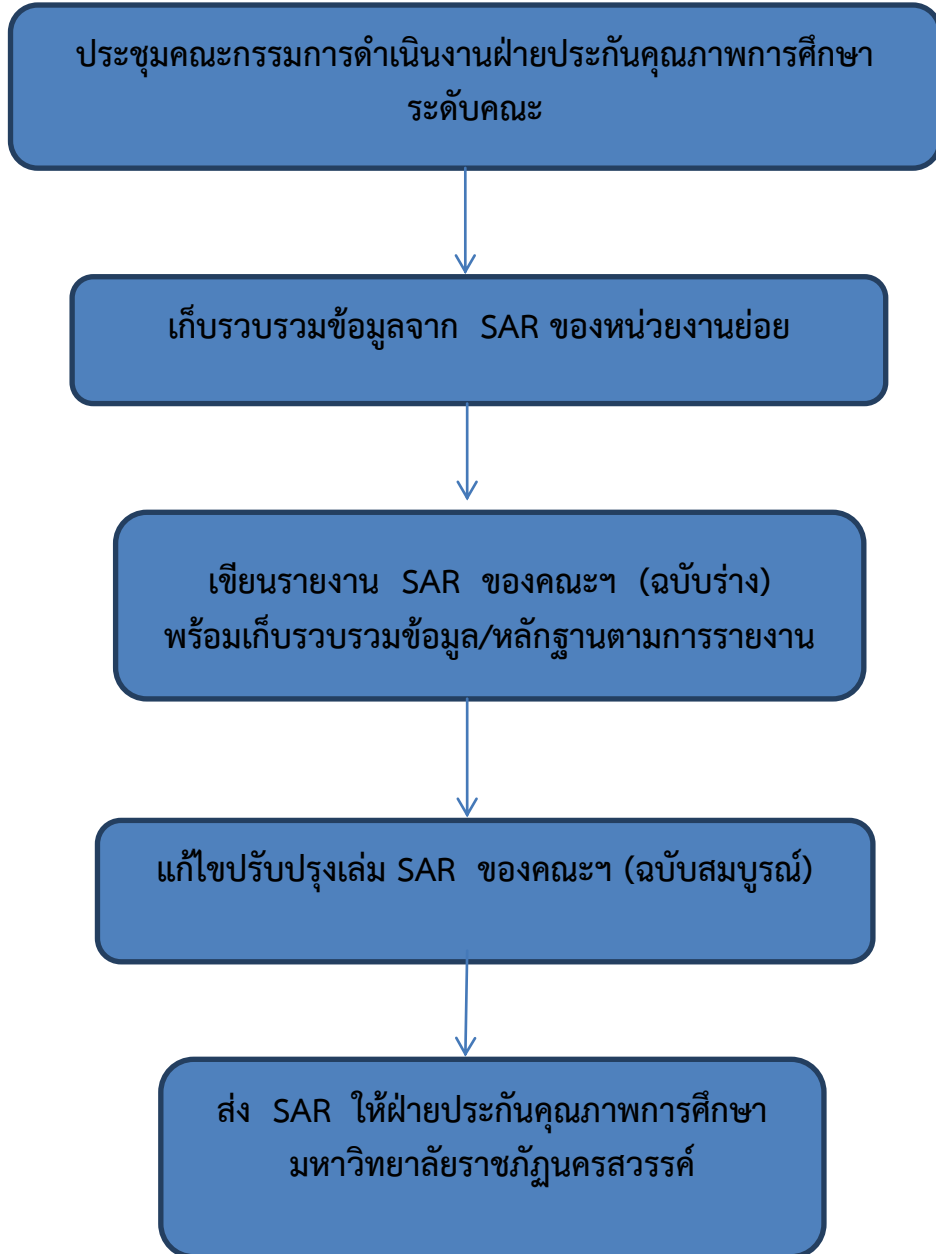
โครงสร้างการบริหารงานประกันคุณภาพการศึกษา  
คณะวิทยาศาสตร์และเทคโนโลยี



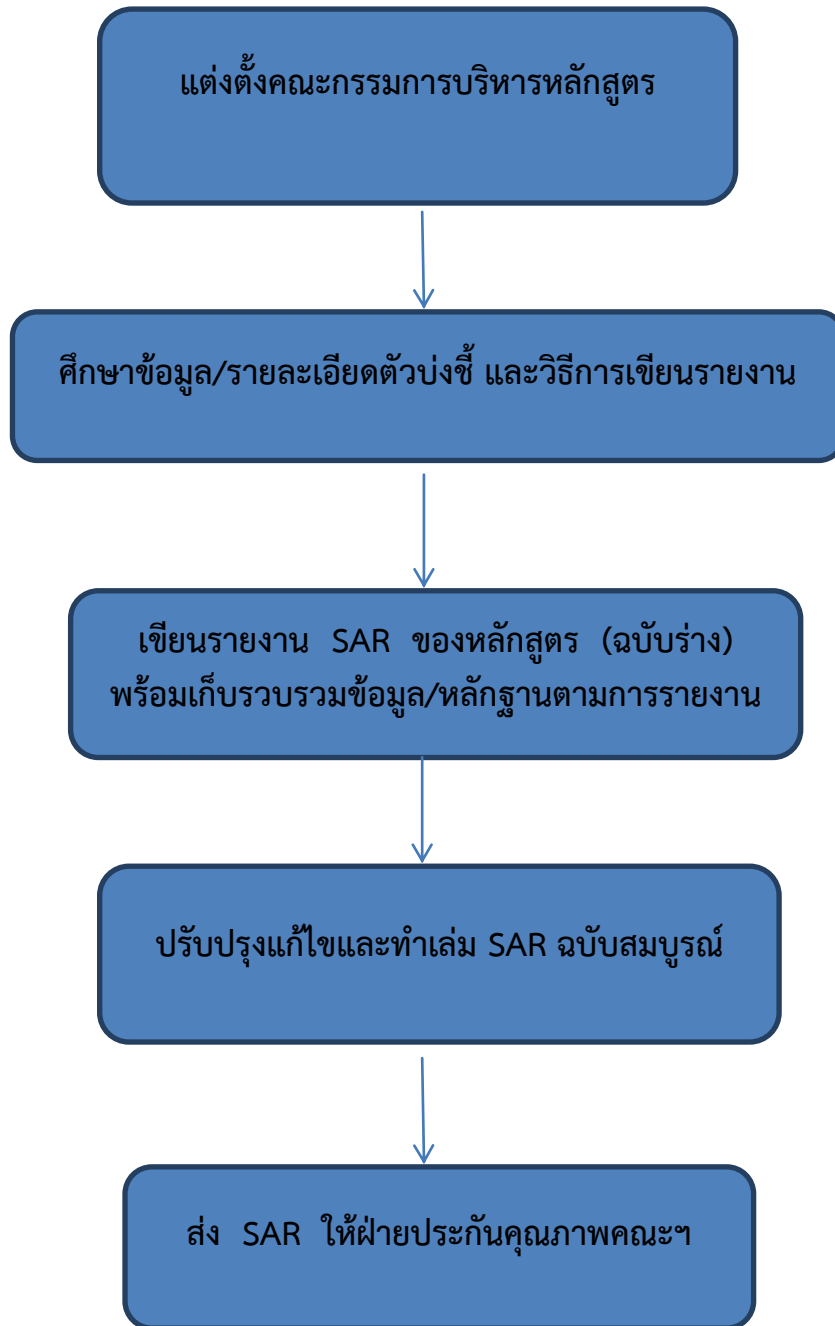
## โครงสร้างการปฏิบัติงาน/ขอบข่ายงานหลัก



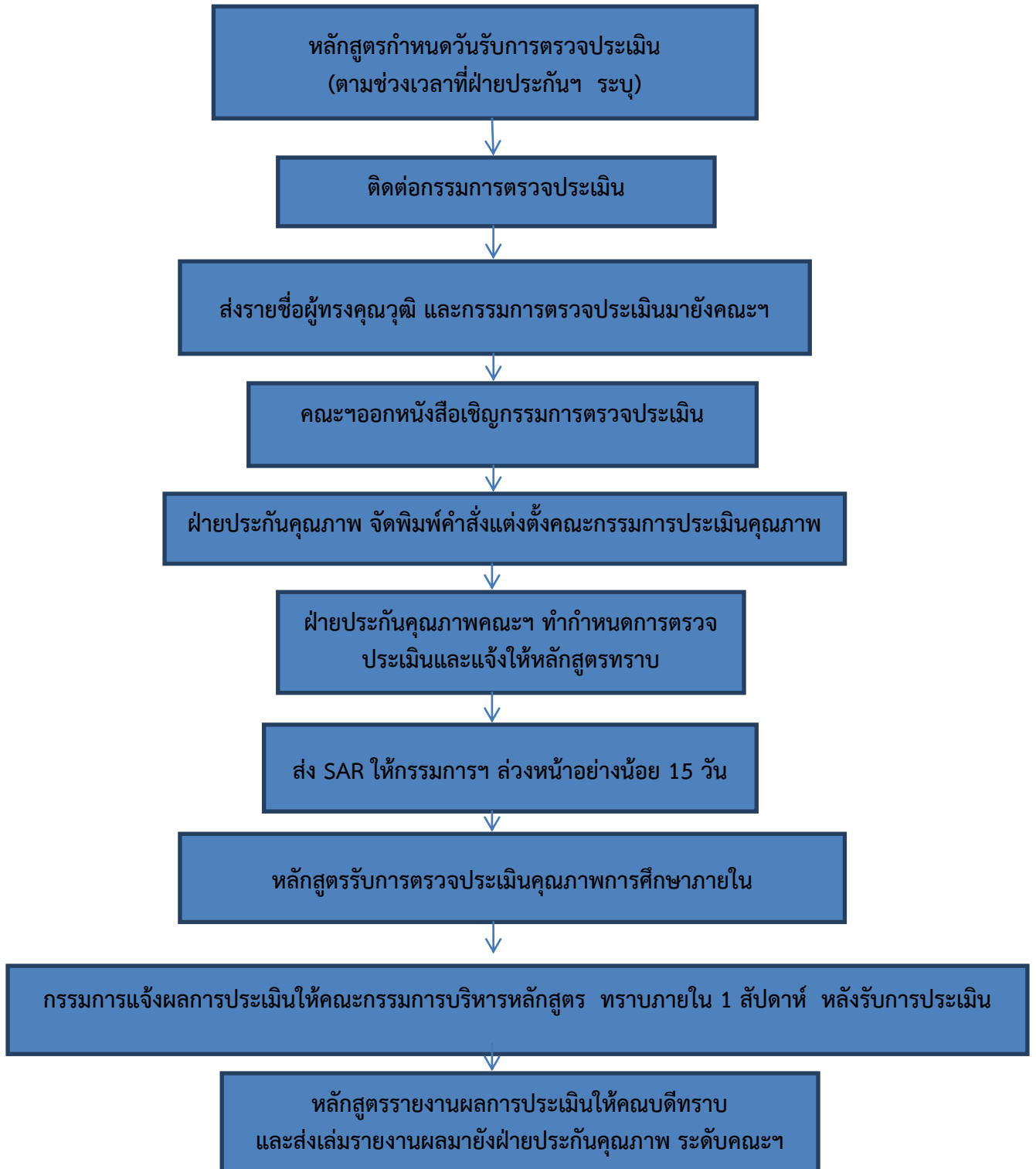
การดำเนินงานประกันคุณภาพการศึกษา  
การจัดทำรายงานการประเมินตนเอง (SAR) ระดับคณะ



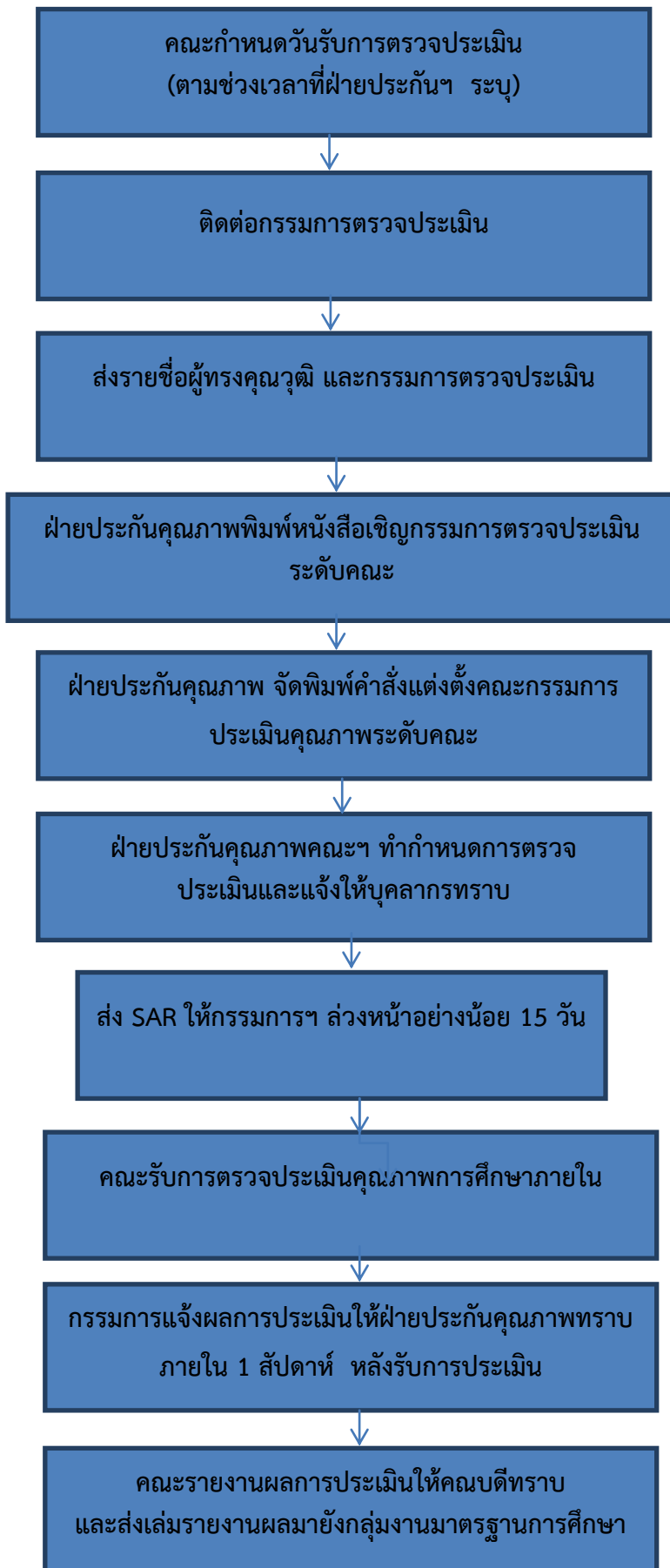
การจัดทำรายงานการประเมินตนเอง (SAR) ระดับหลักสูตร



การรับการตรวจประเมินคุณภาพการศึกษาภายใน  
ขั้นตอนการรับการตรวจประเมิน ระดับหลักสูตร

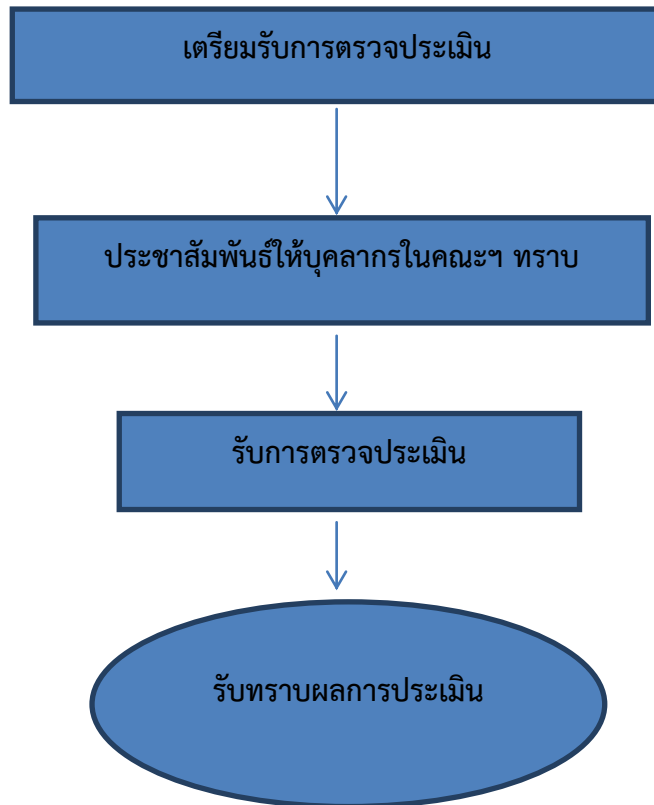


การรับการตรวจประเมินคุณภาพการศึกษาภายในระดับคณะ



การรับการตรวจประเมินคุณภาพการศึกษาภายนอกจะมีการตรวจประเมิน 5 ปี/ครั้ง โดย คณะกรรมการตรวจประเมินภายนอก จากสำนักงานรับรองมาตรฐานและประเมินคุณภาพการศึกษา (สมศ.) โดยมีวัตถุประสงค์ในการตรวจประเมิน ดังนี้

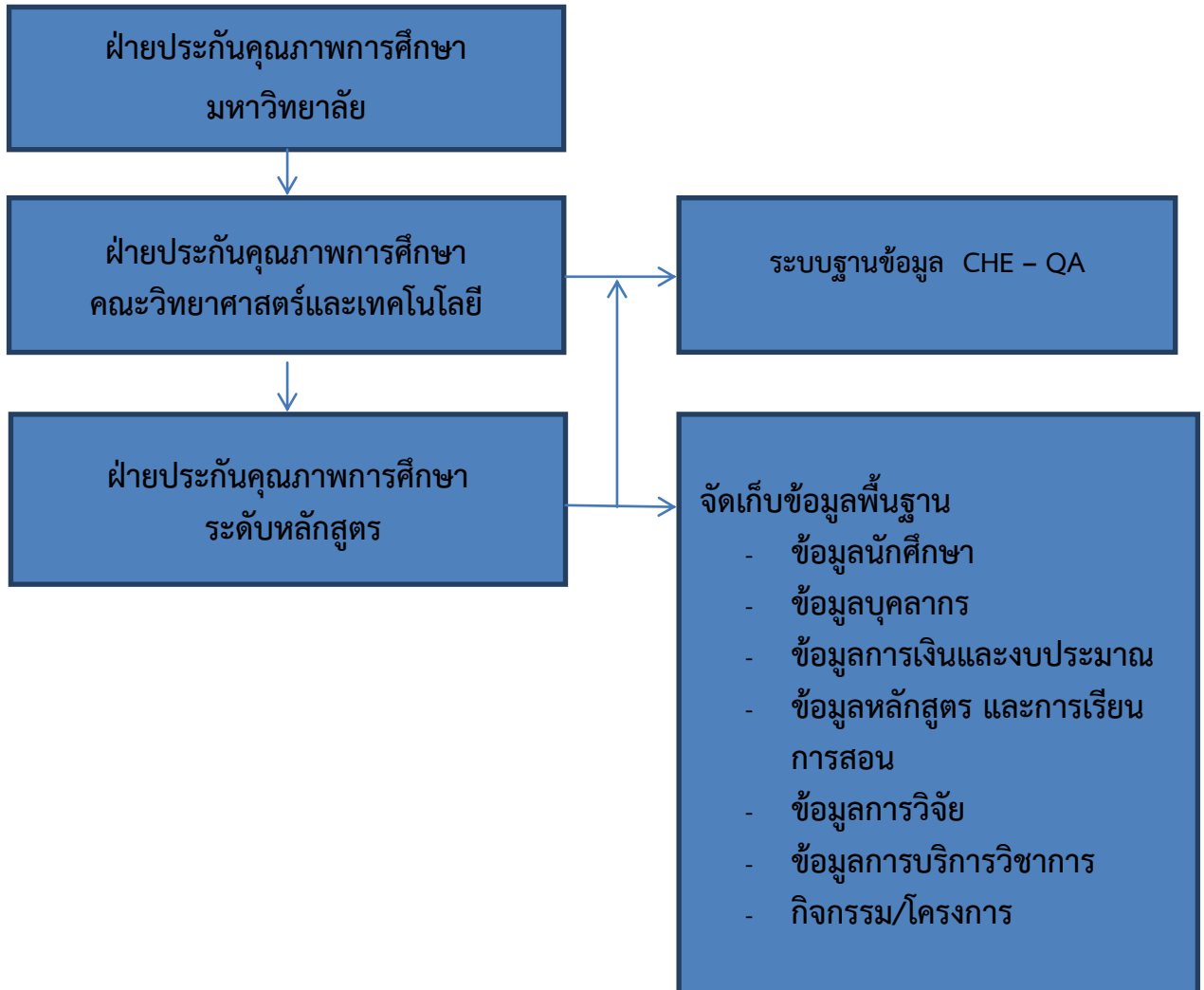
- รอบที่ 1 ตรวจสอบโดยทั่วไปเพื่อให้ข้อเสนอแนะ
- รอบที่ 2 ตรวจประเมินเพื่อติดตามผลการดำเนินงาน/จัดอันดับ
- รอบที่ 3 ตรวจประเมินเพื่อยกระดับมาตรฐานคุณภาพการศึกษา





งานระบบฐานข้อมูล

โครงสร้างการปฏิบัติงาน



## งานประกันคุณภาพการศึกษา

### 1. การศึกษาเกณฑ์มาตรฐานการประกันคุณภาพการศึกษา

การประกันคุณภาพการศึกษา เป็นเรื่องที่ส่งผลโดยตรงต่อคุณภาพการจัดการเรียนการสอนและคุณภาพบัณฑิต ดังนั้นเจ้าหน้าที่ประกันคุณภาพการศึกษาจึงมีหน้าที่รับผิดชอบ ควบคุม และดูแลการประกันคุณภาพการศึกษาของมหาวิทยาลัย ให้เป็นไปตามเกณฑ์มาตรฐานที่มหาวิทยาลัยราชภัฏนครสวรรค์ สำนักงานคณะกรรมการการอุดมศึกษา (สกอ.) และสำนักงานรับรองมาตรฐานและประเมินคุณภาพการศึกษา (สมศ.) กำหนด

เจ้าหน้าที่ประกันคุณภาพการศึกษา จะต้องศึกษาเกณฑ์มาตรฐานที่สำนักงานคณะกรรมการการอุดมศึกษา (สกอ.) และสำนักงานรับรองมาตรฐานและประเมินคุณภาพการศึกษา (สมศ.) กำหนด จากคู่มือและแบบฟอร์มการจัดเก็บข้อมูลตามตัวบ่งชี้คุณภาพระดับคณะ/หน่วยงานจัดการเรียนการสอน และคู่มือการจัดเก็บข้อมูลตามตัวบ่งชี้คุณภาพของมหาวิทยาลัย

### 2. การจัดทำแผนการดำเนินงานประกันคุณภาพการศึกษา

เจ้าหน้าที่ประกันคุณภาพการศึกษาจะต้องจัดทำแผนการดำเนินงานประกันคุณภาพการศึกษาเพื่อกำหนดแผนงาน โครงการ และกิจกรรม ด้านการประกันคุณภาพของระดับคณะ ในทุกปีการศึกษา ซึ่งในการจัดทำจะต้องทบทวนผลการประเมินคุณภาพ ในปีการศึกษาที่ผ่านมาของระดับคณะ และวิเคราะห์จุดแข็ง จุดที่ควรพัฒนา และข้อเสนอแนะจากคณะกรรมการตรวจประเมินคุณภาพภายใน เพื่อใช้เป็นแนวทางในการพัฒนาการดำเนินงานด้านการประกันคุณภาพของระดับคณะ ในปีการศึกษาถัดไป

### 3. การจัดทำคู่มือการประกันคุณภาพการศึกษา

เจ้าหน้าที่ประกันคุณภาพการศึกษาจะต้องจัดทำคู่มือการประกันคุณภาพการศึกษาเป็นประจำทุกปี โดยในแต่ละปีจะต้องจัดทำคู่มือ 2 ฉบับ คือ คู่มือการประกันคุณภาพการศึกษาและแบบฟอร์มการจัดเก็บข้อมูลตามตัวบ่งชี้คุณภาพระดับคณะ

### 4. การกำหนดค่าเป้าหมายการประกันคุณภาพการศึกษา

เจ้าหน้าที่ประกันคุณภาพการศึกษา จะต้องจัดทำค่าเป้าหมายการประกันคุณภาพทุกปีการศึกษา โดยอ้างอิงตามผลคะแนนการประเมินจากปีการศึกษาที่ผ่านมา โดยการตั้งค่าเป้าหมายจะต้องมากกว่าหรือเท่ากับคะแนนที่ทำได้ในปีที่ผ่านมา หรือจะต้องเป็นค่าเฉลี่ยผลคะแนนที่ทำได้ย้อนหลัง 3 ปี หากจำเป็นต้องตั้งค่าเป้าหมายที่ไม่เป็นไปตามนี้ ต้องชี้แจงเหตุผลให้ฝ่ายประกันคุณภาพของระดับคณะทราบด้วย หลังจากจัดทำค่าเป้าหมายเรียบร้อยแล้ว ให้กำหนดผู้รับผิดชอบและผู้ช่วยในแต่ละตัวบ่งชี้ตามภาระการทำงานของแต่ละคน และนำเข้าที่ประชุมคณะกรรมการประจำคณะฯ เพื่อพิจารณา ก่อนเสนอคณะกรรมการประกันคุณภาพการศึกษาระดับคณะเพื่อพิจารณาต่อไป หลังจากค่าเป้าหมายได้รับความเห็นชอบแล้ว ให้แจ้งบุคลากรของคณะทุกคนทราบ เพื่อจะได้วางแผนการดำเนินงานประกันคุณภาพการศึกษาในตัวชี้วัดที่รับผิดชอบให้ได้ตามค่าเป้าหมายที่คณะได้ตั้งไว้

## 5. การติดตาม รวบรวม และประเมินผลการดำเนินงานประกันคุณภาพการศึกษา

หลังจากแจ้งค่าเป้าหมายการประกันคุณภาพของคณะ ให้บุคลากรทราบแล้วเจ้าหน้าที่ประกันคุณภาพการศึกษาจะต้องติดตามผลการดำเนินงาน รวบรวมเอกสารที่เกี่ยวข้อง และประเมินผลการดำเนินงานด้านการประกันคุณภาพของคณะ ว่าเป็นไปตามแผนที่ได้กำหนดไว้หรือไม่โดยจะติดตามความก้าวหน้าในการดำเนินงานผ่านการจัดประชุมคณะกรรมการประกันคุณภาพการศึกษาระดับคณะ มาตรฐานการศึกษา การควบคุมภายใน และการบริหารความเสี่ยง เพื่อให้คณะกรรมการฯ ที่เป็นผู้บริหาร และคณาจารย์ประจำทราบถึงผลการดำเนินงานประกันคุณภาพของระดับคณะ พร้อมทั้งร่วมกันกำหนดแผนงาน และควบคุมให้การประกันคุณภาพของระดับคณะ ดำเนินการไปด้วยความเรียบร้อย

## 6. การจัดทำรายงานการประเมินตนเอง

เจ้าหน้าที่ประกันคุณภาพการศึกษา มีหน้าที่ในการจัดทำรายงานการประเมินตนเอง (Self Assessment Report) ของระดับคณะ ซึ่งรายงานการประเมินตนเอง คือ รายงานที่แสดงถึงผลการดำเนินงานของคณะ ตามเกณฑ์มาตรฐานการประกันคุณภาพทุกตัวบ่งชี้ในปีการศึกษาที่ผ่านมา เจ้าหน้าที่ประกันคุณภาพจะต้องรวบรวมรายงานการประเมินตนเองทั้งหมดจากผู้รับผิดชอบตัวบ่งชี้ และนำมาตรวจสอบความถูกต้องของข้อมูล เรียบเรียง พร้อมทั้งจัดทำบทนำและส่วนประกอบอื่นๆ ให้สมบูรณ์ตามรูปแบบของการจัดทำรายงานการประเมินตนเอง ทั้งนี้รายงานการประเมินตนเอง จะต้องแล้วเสร็จตามเวลาที่ฝ่ายประกันคุณภาพของคณะกำหนด เพื่อที่จะได้ส่งให้คณะกรรมการประเมินคุณภาพการศึกษาภายในนำไปศึกษา ก่อนเข้าตรวจจริงและหลังจากการตรวจประเมินแล้วเสร็จ ฝ่ายประกันคุณภาพการศึกษาจะต้องจัดทำรายงานการประเมินตนเองฉบับปรับปรุงหลังตรวจประเมิน และส่งให้ฝ่ายประกันคุณภาพของมหาวิทยาลัยอีกครั้งหนึ่ง

## 7. การประเมินคุณภาพการศึกษา

### 7.1 การประเมินคุณภาพการศึกษาภายใน

การประเมินคุณภาพการศึกษาภายในเป็นส่วนหนึ่งของกระบวนการบริหารการศึกษาที่ต้องดำเนินการอย่างต่อเนื่องทุกปี ซึ่งจะใช้เวลาในการตรวจประเมินที่คณะฯ ประมาณ 1 วัน โดยเป็นอาจารย์จากภายนอกมหาวิทยาลัยไม่น้อยกว่ากึ่งหนึ่ง โดยคณะฯจะต้องเป็นผู้เสนอชื่อกรรมการภายนอกให้แก่ฝ่ายประกันคุณภาพของมหาวิทยาลัย

### 7.2 การประเมินคุณภาพการศึกษาภายนอก

การประเมินคุณภาพการศึกษาภายนอกเป็นส่วนหนึ่งของกระบวนการบริหารการศึกษาที่ต้องดำเนินการทุก 5 ปี โดยคณะกรรมการประเมินจะมาจากสำนักงานรับรองมาตรฐานและประเมินคุณภาพการศึกษา (สมศ.) ซึ่งจะใช้เวลาในการตรวจประเมินที่คณะฯ ประมาณครึ่งวัน

เจ้าหน้าที่ประกันคุณภาพการศึกษา จะต้องประสานงานกับบุคลากรภายในของคณะ เพื่อเตรียมรับการประเมินคุณภาพการศึกษาภายในและภายนอก โดยในวันประเมิน เจ้าหน้าที่ประกันคุณภาพจะต้องเป็นผู้ประสานกับคณะกรรมการในการอำนวยความสะดวกต่างๆ และเสนอเอกสาร หรือหลักฐานอ้างอิงเพิ่มเติมตามที่คณะกรรมการต้องการ หลังจากการประเมินแล้ว หากคณะฯต้องการชี้แจงหรือ

อุทธรณ์ผลการประเมิน สามารถทำได้ภายใน 1 สัปดาห์หลังจากวันประเมิน จากนั้นหากไม่มีการปรับผลคะแนนแล้ว คณะฯจะต้องจัดทำรายงานการประเมินตนเองฉบับปรับปรุงหลังตรวจประเมิน และส่งให้ฝ่ายประกันคุณภาพของมหาวิทยาลัยอีกครั้ง นอกจากนี้ยังต้องรายงานผลการประเมินของคณะฯ ผ่านระบบฐานข้อมูลการประกันคุณภาพการศึกษา ระดับอุดมศึกษา (CHE QA Online System)

#### 8. การจัดทำแผนปรับปรุงคุณภาพ

หลังจากประเมินคุณภาพในปีการศึกษานั้นๆ แล้วเสร็จ เจ้าหน้าที่ประกันคุณภาพการศึกษา จะต้องทำแผนปรับปรุงคุณภาพ เพื่อปรับปรุงคุณภาพตามข้อสังเกตและข้อเสนอแนะจากคณะกรรมการประเมินคุณภาพ จากนั้นให้นำแผนปรับปรุงคุณภาพเข้าที่ประชุมคณะกรรมการประจำคณะฯ เพื่อพิจารณา แล้วจึงนำเสนอให้แก่ฝ่ายประกันคุณภาพของระดับมหาวิทยาลัยต่อไป

## องค์ประกอบ ตัวบ่งชี้ เกี่ยวกับงานประกันคุณภาพการศึกษาภายในระดับคณะ

### องค์ประกอบที่ 1 การผลิตบัณฑิต

- ตัวบ่งชี้ที่ 1.1 ผลการบริหารจัดการหลักสูตรโดยรวม
- ตัวบ่งชี้ที่ 1.2 อาจารย์ประจำคณะที่มีคุณวุฒิปริญญาเอก
- ตัวบ่งชี้ที่ 1.3 อาจารย์ประจำคณะที่ดำรงตำแหน่งทางวิชาการ
- ตัวบ่งชี้ที่ 1.4 จำนวนนักศึกษาเต็มเวลาเทียบเท่าต่อจำนวนอาจารย์ประจำ
- ตัวบ่งชี้ที่ 1.5 การบริการนักศึกษาระดับปริญญาตรี
- ตัวบ่งชี้ที่ 1.6 กิจกรรมนักศึกษาระดับปริญญาตรี

### องค์ประกอบที่ 2 การวิจัย

- ตัวบ่งชี้ที่ 2.1 ระบบและกลไกการบริหารและพัฒนางานวิจัยหรืองานสร้างสรรค์
- ตัวบ่งชี้ที่ 2.2 เงินสนับสนุนงานวิจัยและงานสร้างสรรค์
- ตัวบ่งชี้ที่ 2.3 ผลงานวิชาการของอาจารย์ประจำและนักวิจัย

### องค์ประกอบที่ 3 การบริการวิชาการ

- ตัวบ่งชี้ที่ 3.1 การบริการวิชาการแก่สังคม

### องค์ประกอบที่ 4 การทำนุบำรุงศิลปะและวัฒนธรรม

- ตัวบ่งชี้ที่ 4.1 ระบบและกลไกการทำนุบำรุงศิลปะและวัฒนธรรม

### องค์ประกอบที่ 5 การบริหารจัดการ

- ตัวบ่งชี้ที่ 5.1 การบริหารของคณะเพื่อการกำกับติดตามผลสัมฤทธิ์ตามพันธกิจ  
กลุ่มสถาบัน และเอกลักษณ์ของคณะ
- ตัวบ่งชี้ที่ 5.2 ระบบกำกับประกันคุณภาพหลักสูตร

## 1. เหตุผลและความจำเป็นของการประกันคุณภาพการศึกษา ระดับอุดมศึกษา

### 1.1 ความจำเป็นของการประกันคุณภาพการศึกษา

ภารกิจหลักที่สถาบันอุดมศึกษาจะต้องปฏิบัติมี 4 ประการ คือ การผลิตบัณฑิต การวิจัยการให้บริการทางวิชาการแก่สังคมและการทำนุบำรุงศิลปและวัฒนธรรม การดำเนินการตามภารกิจทั้ง 4 ประการดังกล่าว มีความสำคัญอย่างยิ่งต่อการพัฒนาประเทศทั้งระยะสั้นและระยะยาว ปัจจุบันมีปัจจัยภายในและภายนอกหลายประการที่ทำให้การประกันคุณภาพการศึกษาในระดับอุดมศึกษาเป็นสิ่งจำเป็นที่จะต้องเร่งดำเนินการ ปัจจัยดังกล่าวคือ

- 1) คุณภาพของสถาบันอุดมศึกษาและบัณฑิตภายในประเทศที่มีแนวโน้มแตกต่างกันมากขึ้น ซึ่งจะก่อให้เกิดผลเสียแก่สังคมโดยรวมของประเทศในระยะยาว
- 2) ความท้าทายของโลกาภิวัตน์ต่อการอุดมศึกษา ทั้งในประเด็นการบริการการศึกษาข้ามพรมแดนและการเคลื่อนย้ายนักศึกษาและบัณฑิต การประกอบอาชีพของบัณฑิตในอนาคต อันเป็นผลมาจากการรวมตัวของประเทศในภูมิภาคอาเซียน ซึ่งทั้งสองประเด็นต้องการการรับประกันของคุณภาพการศึกษา
- 3) สถาบันอุดมศึกษามีความจำเป็นที่จะต้องสร้างความมั่นใจแก่สังคมว่าสามารถพัฒนาองค์ความรู้และผลิตบัณฑิต ตอบสนองต่อยุทธศาสตร์การพัฒนาประเทศให้มากขึ้น ไม่ว่าจะเป็นการสร้างขีดความสามารถในการแข่งขันระดับสากล การพัฒนาภาคการผลิตจริงทั้งอุตสาหกรรมและบริการ การพัฒนาอาชีพ คุณภาพชีวิต ความเป็นอยู่ระดับท้องถิ่นและชุมชน
- 4) สถาบันอุดมศึกษาจะต้องให้ข้อมูลสาธารณะ (public information) ที่เป็นประโยชน์ต่อผู้มีส่วนได้ส่วนเสีย ทั้งนักศึกษาผู้จ้างงานผู้ประกอบการรัฐบาลและประชาชนทั่วไป
- 5) สังคมต้องการระบบอุดมศึกษาที่เปิดโอกาสให้ผู้มีส่วนได้ส่วนเสียมีส่วนร่วม (participation) มีความโปร่งใส (transparency) และมีความรับผิดชอบซึ่งตรวจสอบได้ (accountability) ตามหลักธรรมาภิบาล
- 6) พระราชบัญญัติการศึกษาแห่งชาติ พ.ศ. 2542 แก้ไขเพิ่มเติม (ฉบับที่ 2) พ.ศ. 2545 กำหนดให้สถานศึกษาทุกแห่งจัดให้มีระบบการประกันคุณภาพภายในรวมถึงให้มีสำนักงานรับรองมาตรฐานและประเมินคุณภาพการศึกษาทำหน้าที่ประเมินคุณภาพภายนอก โดยการประเมินผลการจัดการศึกษาของสถานศึกษา
- 7) คณะกรรมการการอุดมศึกษาได้ประกาศใช้มาตรฐานการอุดมศึกษา เมื่อวันที่ 7 สิงหาคม 2549 เพื่อเป็นกลไกกำกับมาตรฐานระดับกระทรวง ระดับคณะกรรมการการอุดมศึกษา และระดับหน่วยงาน โดยทุกหน่วยงานระดับอุดมศึกษาจะได้ใช้เป็นกรอบการดำเนินงานประกันคุณภาพการศึกษา
- 8) กระทรวงศึกษาธิการได้มีประกาศกระทรวงศึกษาธิการ เรื่อง กรอบมาตรฐานคุณวุฒิระดับอุดมศึกษาแห่งชาติ เมื่อวันที่ 2 กรกฎาคม 2552 และคณะกรรมการการอุดมศึกษาได้ประกาศแนวทางการปฏิบัติตามกรอบมาตรฐานคุณวุฒิระดับอุดมศึกษาแห่งชาติ เมื่อวันที่ 16 กรกฎาคม 2552 เพื่อให้การจัด

การศึกษาระดับอุดมศึกษาเป็นไปตามมาตรฐานการอุดมศึกษาและเพื่อการประกันคุณภาพของบัณฑิตในแต่ละระดับคุณวุฒิและสาขาวิชา

- 9) กระทรวงศึกษาธิการได้มีประกาศกระทรวงศึกษาธิการ เรื่องมาตรฐานสถาบันอุดมศึกษา เมื่อวันที่ 24 เมษายน 2554 เพื่อเป็นกลไกส่งเสริมและกำกับให้สถาบันอุดมศึกษาจัดการศึกษาให้มีมาตรฐานตามประเภทหรือกลุ่มสถาบันอุดมศึกษา 4 กลุ่ม

## 1.2 วัตถุประสงค์ของการพัฒนาระบบประกันคุณภาพการศึกษา

สถาบันอุดมศึกษาร่วมกับต้นสังกัดจำเป็นต้องพัฒนาระบบและกลไกการประกันคุณภาพการศึกษา โดยมีวัตถุประสงค์ดังนี้

- 1) เพื่อให้สถาบันได้มีการพัฒนามุ่งสู่วิสัยทัศน์ และยกระดับขีดความสามารถในการแข่งขัน โดยระบบดังกล่าวจะต้องเป็นไปตามเจตนารมณ์ของ พรบ. และเป็นไปตามกรอบแผนอุดมศึกษาระยะยาว มาตรฐานระดับชาติและนานาชาติ
- 2) เพื่อตรวจสอบและประเมินผลการดำเนินงานตั้งแต่ระดับหลักสูตร คณะวิชาหรือหน่วยงาน เทียบเท่า และสถาบันอุดมศึกษาในภาพรวม ตามระบบคุณภาพและกลไกที่สถาบันนั้น ๆ กำหนดขึ้น โดยวิเคราะห์ เปรียบเทียบผลการดำเนินงานตามตัวบ่งชี้ในองค์ประกอบคุณภาพต่าง ๆ ว่าเป็นไปตามเกณฑ์และได้มาตรฐาน
- 3) เพื่อให้หลักสูตร คณะวิชาหรือหน่วยงานเทียบเท่าและสถาบันอุดมศึกษาทราบสถานภาพของตนเองอันจะนำไปสู่การกำหนดแนวทางในการพัฒนาคุณภาพไปสู่เป้าหมาย (targets) และเป้าประสงค์ (goals) ที่ตั้งไว้ตามจุดเน้นของตนเอง
- 4) เพื่อให้ได้ข้อมูลที่สะท้อนจุดแข็ง จุดที่ควรปรับปรุง ตลอดจนข้อเสนอแนะในการพัฒนาการดำเนินงานเพื่อนำไปปรับปรุงผลการดำเนินการในแต่ละระดับอย่างต่อเนื่อง เพื่อยกระดับขีดความสามารถของสถาบัน
- 5) เพื่อให้ข้อมูลสาธารณะที่เป็นประโยชน์ต่อผู้มีส่วนได้ส่วนเสีย ทำให้มั่นใจว่าสถาบันอุดมศึกษาสามารถสร้างผลผลิตทางการศึกษาที่มีคุณภาพและได้มาตรฐานตามที่กำหนด
- 6) เพื่อให้หน่วยงานต้นสังกัดของสถาบันอุดมศึกษาและหน่วยงานที่เกี่ยวข้อง มีข้อมูลพื้นฐานที่จำเป็นสำหรับการส่งเสริมสนับสนุนการจัดการอุดมศึกษาในแนวทางที่เหมาะสม

## 2. กฎหมายที่เกี่ยวข้องกับการประกันคุณภาพการศึกษา

### 2.1 พระราชบัญญัติการศึกษาแห่งชาติ พ.ศ. 2542 แก้ไขเพิ่มเติม (ฉบับที่ 2) พ.ศ. 2545 ที่เกี่ยวข้องกับการประกันคุณภาพการศึกษาระดับอุดมศึกษา

พระราชบัญญัติการศึกษาแห่งชาติ พ.ศ. 2542 แก้ไขเพิ่มเติม (ฉบับที่ 2) พ.ศ. 2545 ได้กำหนดจุดมุ่งหมายและหลักการของการจัดการศึกษาที่มุ่งเน้นคุณภาพและมาตรฐาน โดยกำหนดรายละเอียดไว้ในหมวด 6

มาตรฐานและการประกันคุณภาพการศึกษาซึ่งประกอบด้วย “ระบบการประกันคุณภาพภายใน” และ “ระบบการประกันคุณภาพภายนอก” เพื่อใช้เป็นกลไกในการรักษาคุณภาพและมาตรฐานของสถาบันอุดมศึกษา

การประกันคุณภาพภายใน เป็นการสร้างระบบและกลไกในการพัฒนา ติดตามตรวจสอบและประเมินการดำเนินงานของสถาบันอุดมศึกษาให้เป็นไปตามนโยบาย เป้าหมายและระดับคุณภาพตามมาตรฐานที่กำหนดโดยสถานศึกษาและหรือหน่วยงานต้นสังกัด โดยหน่วยงานต้นสังกัดและสถานศึกษากำหนดให้มีระบบการประกันคุณภาพภายในสถานศึกษาและให้ถือว่าการประกันคุณภาพภายในเป็นส่วนหนึ่งของกระบวนการบริหารการศึกษาที่ต้องดำเนินการอย่างต่อเนื่องมีการจัดทำรายงานประจำปีที่เป็นรายงานประเมินคุณภาพภายในเสนอต่อสภาสถาบัน หน่วยงานต้นสังกัด และหน่วยงานที่เกี่ยวข้องเพื่อพิจารณาและเปิดเผยต่อสาธารณชนเพื่อนำไปสู่การพัฒนาคุณภาพและมาตรฐานการศึกษาและเพื่อรองรับการประกันคุณภาพภายนอก

การประกันคุณภาพภายนอก เป็นการประเมินคุณภาพการจัดการศึกษาเพื่อให้มีการติดตามและตรวจสอบคุณภาพและมาตรฐานการศึกษาของสถานศึกษา โดยคำนึงถึงความมุ่งหมาย หลักการ และแนวการจัดการศึกษาในแต่ละระดับ ซึ่งประเมินโดย “สำนักงานรับรองมาตรฐานและประเมินคุณภาพการศึกษา (องค์การมหาชน) หรือเรียกชื่อย่อว่า “สมศ.” พระราชบัญญัติการศึกษาแห่งชาติ พ.ศ. 2542 แก้ไขเพิ่มเติม (ฉบับที่ 2) พ.ศ. 2545 ได้กำหนดให้สถานศึกษาทุกแห่งต้องได้รับการประเมินคุณภาพภายนอกอย่างน้อย 1 ครั้ง ในทุกรอบ 5 ปี นับตั้งแต่การประเมินครั้งสุดท้าย และเสนอผลการประเมินต่อหน่วยงานที่เกี่ยวข้องและสาธารณชน

## **2.2 กรอบแผนอุดมศึกษาระยะยาว 15 ปี ฉบับที่ 2 (พ.ศ. 2551 – 2565) และแผนพัฒนาการศึกษาระดับอุดมศึกษา ฉบับที่ 11 (พ.ศ. 2555 – 2559)**

กรอบแผนอุดมศึกษาระยะยาว 15 ปี ฉบับที่ 2 (พ.ศ. 2551 – 2565) ได้กำหนดแนวทางการพัฒนาและแก้ปัญหาอุดมศึกษาที่ไร้ทิศทาง ซ้ำซ้อน ขาดคุณภาพ และขาดประสิทธิภาพ โดยใช้กลไกการประเมินคุณภาพและมาตรฐานการศึกษาเป็นกลไกหลักในการดำเนินการ กล่าวคือ ให้มีการสร้างกลไกการประเมินคุณภาพสถาบันอุดมศึกษาตามพันธกิจของสถาบันในแต่ละกลุ่ม ซึ่งมีพื้นที่บริการและจุดเน้นระดับการศึกษาที่ต่างกัน รวมทั้งมีพันธกิจและบทบาทในการพัฒนาสังคมและเศรษฐกิจของประเทศต่างกันตามความหลากหลาย ทั้งการพัฒนาฐานราก สังคม เศรษฐกิจรวมถึงการกระจายอำนาจในระดับท้องถิ่น การขับเคลื่อนภาคการผลิตในชนบท ท้องถิ่นและระดับประเทศ จนถึงการแข่งขันในโลกาภิวัตน์ ซึ่งระบบอุดมศึกษาแต่ละกลุ่มเหล่านี้ จะนำไปสู่การเปลี่ยนแปลงอุดมศึกษา และส่งผลกระทบต่อประเทศไทยอย่างมีนัยสำคัญ อาทิ สามารถสร้างความเป็นเลิศได้ตามพันธกิจของตัวเอง สามารถตอบสนองต่อยุทธศาสตร์การพัฒนาประเทศดีขึ้น ส่งผลเชิงบวกต่อการผลิต พัฒนาและการทำงานของอาจารย์ สามารถปรับจำนวนของบัณฑิตในสาขาที่เป็นความต้องการของสังคม ลดการว่างงาน โดยที่สถาบันอุดมศึกษาในกลุ่มเป้าหมายเหล่านี้มีกลไกร่วมกันในการประกันคุณภาพ เพื่อให้บัณฑิตสามารถต่อยอด ถ่ายโอน แลกเปลี่ยนกันได้ระหว่างกลุ่ม และในระยะยาวการประเมินคุณภาพควรนำไปสู่ระบบรับรองวิทยฐานะ (accreditation) ที่นักศึกษาและ



สาธารณะให้ความเชื่อถือเป็นฐานและเงื่อนไขในการจัดสรรงบประมาณของรัฐ และการสนับสนุนจากภาคเอกชน รวมทั้งการโอนย้ายหน่วยกิต

จากกรอบแผนอุดมศึกษาระยะยาว 15 ปีดังกล่าว กระทรวงศึกษาธิการได้มีประกาศกระทรวงศึกษาธิการ เรื่อง มาตรฐานสถาบันอุดมศึกษา ในปี 2551 กำหนดประเภทหรือกลุ่มสถาบันอุดมศึกษาเป็น 4 กลุ่มคือ

**กลุ่ม ก วิทยาลัยชุมชน** หมายความว่า สถาบันที่เน้นการผลิตบัณฑิตระดับต่ำกว่าปริญญาตรี จัดฝึกอบรม สนองตอบความต้องการของท้องถิ่น เพื่อเตรียมกำลังคนที่มีความรู้เข้าสู่ภาคการผลิตจริงในชุมชน สถาบันสนับสนุนรองรับการเปลี่ยนอาชีพพื้นฐาน เช่น แรงงานที่ออกจากภาคเกษตร เป็นแหล่งเรียนรู้ที่ส่งเสริมให้ประชาชนได้มีโอกาสเรียนรู้ตลอดชีวิตอันจะนำไปสู่ความเข้มแข็งของชุมชนและการพัฒนาที่ยั่งยืน

**กลุ่ม ข สถาบันที่เน้นระดับปริญญาตรี** หมายความว่า สถาบันที่เน้นการผลิตบัณฑิตระดับปริญญาตรีเพื่อให้ได้บัณฑิตที่มีความรู้ความสามารถเป็นหลักในการขับเคลื่อนการพัฒนาและการเปลี่ยนแปลงในระดับภูมิภาคสถาบันมีบทบาทในการสร้างความเข้มแข็งให้กับหน่วยงาน ธุรกิจ และบุคคลในภูมิภาค เพื่อรองรับการดำรงชีพ สถาบันอาจมีการจัดการเรียนการสอนในระดับบัณฑิตศึกษา โดยเฉพาะระดับปริญญาโทด้วยก็ได้

**กลุ่ม ค สถาบันเฉพาะทาง** หมายความว่า สถาบันที่เน้นการผลิตบัณฑิตเฉพาะทางหรือเฉพาะกลุ่มสาขาวิชา ทั้งสาขาวิชาทางวิทยาศาสตร์กายภาพ วิทยาศาสตร์ชีวภาพ สังคมศาสตร์หรือมนุษยศาสตร์ รวมทั้งสาขาวิชาชีพเฉพาะทาง สถาบันอาจเน้นการทำวิทยานิพนธ์หรือการวิจัย หรือเน้นการผลิตบัณฑิตที่มีความรู้ ความสามารถ ทักษะและสมรรถนะในการประกอบอาชีพระดับสูง หรือเน้นทั้งสองด้าน รวมทั้งสถาบันอาจมีบทบาทในการพัฒนาภาคการผลิตจริงทั้งอุตสาหกรรมและบริการ สถาบันในกลุ่มนี้อาจจำแนกได้เป็น 2 ลักษณะคือ ลักษณะที่ 1 เป็นสถาบันที่เน้นระดับบัณฑิตศึกษา และลักษณะที่ 2 เป็นสถาบันที่เน้นระดับปริญญาตรี

**กลุ่ม ง สถาบันที่เน้นการวิจัยขั้นสูงและผลิตบัณฑิตระดับบัณฑิตศึกษา โดยเฉพาะระดับปริญญาเอก** หมายความว่า สถาบันที่เน้นการผลิตบัณฑิตระดับบัณฑิตศึกษาโดยเฉพาะระดับปริญญาเอก และเน้นการทำวิทยานิพนธ์และการวิจัยรวมถึงการวิจัยหลังปริญญาเอก สถาบันเน้นการผลิตบัณฑิตที่เป็นผู้นำทางความคิดของประเทศ สถาบันมีศักยภาพในการขับเคลื่อนสถาบันอุดมศึกษาไทยให้อยู่ในแนวหน้าระดับสากล มุ่งสร้างองค์ความรู้ทฤษฎี และค้นพบใหม่ทางวิชาการ

ดังนั้น การประกันคุณภาพการศึกษา จึงต้องสร้างกลไกการประเมินคุณภาพให้สอดคล้องกับการแบ่งกลุ่มสถาบันอุดมศึกษา 4 กลุ่มดังกล่าว

แผนพัฒนาการศึกษาระดับอุดมศึกษา ฉบับที่ 11 (พ.ศ. 2555 – 2559) กำหนดให้อุดมศึกษาไทยในช่วงปี 2555 – 2559 ต้องมีการพัฒนาอย่างก้าวกระโดดเพื่อเป็นแหล่งความรู้ที่ตอบสนองการแก้ไขปัญหาวิกฤติและชี้้นำการพัฒนาอย่างยั่งยืนของชาติและท้องถิ่นโดยเร่งสร้างภูมิคุ้มกันในประเทศให้เข้มแข็งขึ้นภายใต้หลักปรัชญาเศรษฐกิจพอเพียงและต้องส่งเสริมการพัฒนาประเทศให้สามารถแข่งขันได้ในประชาคมอาเซียนและ

ประชาคมโลกโดยให้ความสำคัญกับการพัฒนาคนและสังคมไทยให้มีคุณภาพผลิตกำลังคนที่มีศักยภาพตรงตามความต้องการของตลาดแรงงาน สามารถทำงานเพื่อดำรงชีพตนเอง และเพื่อช่วยเหลือสังคมมีคุณธรรมมีความรับผิดชอบและมีสุขภาพทั้งร่างกายและจิตใจรวมทั้งพัฒนาอาจารย์ให้เป็นมืออาชีพและผู้เชี่ยวชาญมืออาชีพให้เป็นอาจารย์พัฒนาวิชาชีพอาจารย์ให้เป็นที่ยอมรับของสังคม มีการจัดการเพื่อพัฒนาเศรษฐกิจของประเทศไทย โดยใช้ความรู้เทคโนโลยีและนวัตกรรมความคิดสร้างสรรค์บนพื้นฐานการผลิตและการบริโภคที่เป็นมิตรต่อสิ่งแวดล้อมซึ่งจะนำไปสู่การพัฒนาเพื่อประโยชน์สุขที่ยั่งยืนของประเทศไทยทั้งนี้โดยอาศัยการบริหารจัดการอุดมศึกษาเชิงรุกและพระราชบัญญัติอุดมศึกษาเป็นเครื่องมือสำคัญในการขับเคลื่อนวิสัยทัศน์ปี 2559 “อุดมศึกษาเป็นแหล่งองค์ความรู้และพัฒนากำลังคนระดับสูงที่มีคุณภาพเพื่อการพัฒนาชาติอย่างยั่งยืนสร้างสังคมการเรียนรู้ตลอดชีวิตตามแผนพัฒนาเศรษฐกิจและสังคมแห่งชาติ ฉบับที่ 11 (พ.ศ. 2555 – 2559) บนพื้นฐานปรัชญาของเศรษฐกิจพอเพียงมีบทบาทสูงในสังคมประชาคมอาเซียนและมุ่งสู่คุณภาพอุดมศึกษาระดับนานาชาติ”

### 2.3 มาตรฐานการอุดมศึกษา ที่ปรากฏตามประกาศกระทรวงศึกษาธิการ ลงวันที่ 7 สิงหาคม 2549

ประกอบด้วยมาตรฐาน 3 ด้าน ได้แก่ มาตรฐานด้านคุณภาพบัณฑิต มาตรฐานด้านการบริหารจัดการการอุดมศึกษาและมาตรฐานด้านการสร้างและพัฒนาสังคมฐานความรู้และสังคมแห่งการเรียนรู้ มาตรฐานย่อยทั้ง 3 ด้านนี้ อยู่ในมาตรฐานการศึกษาของชาติที่ประกอบด้วยมาตรฐานย่อย 3 มาตรฐานเช่นกัน คือ มาตรฐานที่ 1 คุณลักษณะของคนไทยที่พึงประสงค์ ทั้งในฐานะพลเมืองและพลโลก มาตรฐานที่ 2 แนวการจัดการศึกษา มาตรฐานที่ 3 แนวการสร้างสังคมแห่งการเรียนรู้/สังคมแห่งความรู้ แต่ละมาตรฐานย่อยของมาตรฐานการอุดมศึกษาจะมีความสอดคล้องและสัมพันธ์กับมาตรฐานย่อยของมาตรฐานการศึกษาของชาติ เพื่อให้การพัฒนาคุณภาพและมาตรฐานการศึกษาบรรลุตามจุดมุ่งหมายและหลักการของการจัดการศึกษาของชาติ

นอกเหนือจากมาตรฐานการอุดมศึกษาที่เป็นมาตรฐานแม่บทแล้ว คณะกรรมการการอุดมศึกษาได้จัดทำมาตรฐานสถาบันอุดมศึกษา ตามประกาศกระทรวงศึกษาธิการ พ.ศ. 2551 เพื่อนำไปสู่การพัฒนาสถาบันอุดมศึกษา ตามกลุ่มสถาบันที่มีปรัชญา วัตถุประสงค์ และพันธกิจในการจัดตั้งที่แตกต่างกันได้อย่างมีประสิทธิภาพและประสิทธิผล ประกอบด้วยมาตรฐานหลัก 2 ด้าน คือ มาตรฐานด้านศักยภาพและความพร้อมในการจัดการศึกษา และมาตรฐานด้านการดำเนินการตามภารกิจของสถาบันอุดมศึกษา และกำหนดกลุ่มสถาบันอุดมศึกษาเป็น 4 กลุ่ม ได้แก่ กลุ่ม ก วิทยาลัยชุมชน กลุ่ม ข สถาบันที่เน้นระดับปริญญาตรี กลุ่ม ค สถาบันเฉพาะทาง และกลุ่ม ง สถาบันที่เน้นการวิจัยขั้นสูงและผลิตบัณฑิตระดับบัณฑิตศึกษาโดยเฉพาะระดับปริญญาเอก นอกจากนั้น ยังได้จัดทำกรอบมาตรฐานคุณวุฒิระดับอุดมศึกษาแห่งชาติ พ.ศ. 2552 เพื่อให้เป็นไปตามมาตรฐานการอุดมศึกษาและเพื่อเป็นการประกันคุณภาพบัณฑิตในแต่ละระดับคุณวุฒิและสาขาวิชา โดยกำหนดให้คุณภาพของบัณฑิตทุกระดับคุณวุฒิและสาขาวิชาต้องเป็นไปตามมาตรฐานผลการเรียนรู้อย่างน้อย

5 ด้าน คือ ด้านคุณธรรม จริยธรรม ด้านความรู้ ด้านทักษะ ทางปัญญา ด้านทักษะความสัมพันธ์ระหว่างบุคคลและความรับผิดชอบ และด้านทักษะการวิเคราะห์เชิงตัวเลขการสื่อสาร และการใช้เทคโนโลยีสารสนเทศ

#### 2.4 กฎกระทรวงว่าด้วยระบบ หลักเกณฑ์ และวิธีการประกันคุณภาพการศึกษา

หลังจากที่พระราชบัญญัติการศึกษาแห่งชาติ พ.ศ. 2542 มีผลบังคับใช้ สำนักงานคณะกรรมการการอุดมศึกษา (ทบวงมหาวิทยาลัยเดิม) ในฐานะหน่วยงานต้นสังกัดที่ทำหน้าที่กำกับดูแลสถาบันอุดมศึกษาได้เสนอระบบการประกันคุณภาพการศึกษาให้คณะรัฐมนตรีพิจารณาเพื่อให้สอดคล้องกับเจตนารมณ์แห่งพระราชบัญญัติฉบับดังกล่าว ซึ่งคณะรัฐมนตรีในการประชุมเมื่อวันที่ 21 มีนาคม 2543 ได้มีมติเห็นชอบกับระบบประกันคุณภาพการศึกษาของสำนักงานคณะกรรมการการอุดมศึกษา (ทบวงมหาวิทยาลัย) ซึ่งต่อมาได้จัดทำเป็นประกาศทบวงมหาวิทยาลัย เรื่อง ระบบ หลักเกณฑ์และวิธีการประกันคุณภาพการศึกษาภายในระดับอุดมศึกษา พ.ศ 2545 เพื่อใช้เป็นแนวปฏิบัติ สาระสำคัญของประกาศฉบับนี้ระบุให้ทบวงมหาวิทยาลัยสนับสนุนและส่งเสริมสถาบันอุดมศึกษาจัดทำระบบการประกันคุณภาพการศึกษาภายในตามภารกิจหลักของสถาบันอุดมศึกษาให้มีประสิทธิภาพและประสิทธิผล รวมทั้งให้มีการประเมินผลและติดตามตรวจสอบคุณภาพและมาตรฐานการศึกษาของสถาบันอุดมศึกษาจากภายใน หรือโดยหน่วยงานต้นสังกัดที่มีหน้าที่กำกับดูแลสถาบันการศึกษาเพื่อเตรียมความพร้อมสำหรับการประเมินคุณภาพจากภายนอก รวมถึงสนับสนุนให้มีการแต่งตั้งคณะกรรมการประกันคุณภาพภายในระดับอุดมศึกษาขึ้นในแต่ละคณะวิชาหรือสถาบันอุดมศึกษา เพื่อกำหนดนโยบาย หลักเกณฑ์ แนวทาง วิธีการตรวจสอบและประเมินระบบกลไกและประเมินผลการดำเนินงานการประกันคุณภาพการศึกษาภายในของแต่ละคณะวิชาหรือสถาบันอุดมศึกษา

หลังจากดำเนินการตามประกาศฉบับปี พ.ศ. 2545 ในระยะหนึ่ง สำนักงานคณะกรรมการการอุดมศึกษาจึงได้จัดทำกฎกระทรวงว่าด้วยระบบหลักเกณฑ์และวิธีการประกันคุณภาพการศึกษาภายในสถานศึกษาระดับอุดมศึกษา พ.ศ. 2546 เพื่อให้เป็นไปตามพระราชบัญญัติการศึกษาแห่งชาติ พ.ศ. 2542 แก้ไขเพิ่มเติม (ฉบับที่ 2) พ.ศ. 2545 ในมาตรา 5 และมาตรา 47 วรรคสองโดยสาระสำคัญเกี่ยวกับระบบและกลไกการประกันคุณภาพการศึกษาภายในของกฎกระทรวงฉบับนี้ยังคงไว้ตามประกาศทบวงมหาวิทยาลัยฯ พ.ศ. 2545 ซึ่งสำนักงานคณะกรรมการการอุดมศึกษาได้ถือปฏิบัติมาอย่างต่อเนื่อง ต่อมาในปี 2553 กระทรวงศึกษาธิการได้ออกกฎกระทรวงว่าด้วยระบบหลักเกณฑ์ และวิธีการประกันคุณภาพการศึกษา พ.ศ. 2553 แทนฉบับเดิม โดยรวมการประกันคุณภาพภายในและภายนอกของการศึกษาทุกระดับไว้ในฉบับเดียวกัน โดยมีการปรับให้คณะกรรมการประกันคุณภาพภายในระดับอุดมศึกษาทำหน้าที่หลัก 2 ประการคือ 1) วางระเบียบหรือออกประกาศกำหนดหลักเกณฑ์และแนวปฏิบัติเกี่ยวกับการประกันคุณภาพภายในระดับอุดมศึกษา เพื่อส่งเสริม สนับสนุนและพัฒนาการประกันคุณภาพภายในระดับอุดมศึกษา โดยความเห็นชอบของคณะกรรมการการอุดมศึกษา และ 2) เสนอแนะแนวทางปรับปรุงและพัฒนาคุณภาพการศึกษาแก่สถานศึกษา โดยนำผลการประเมินคุณภาพทั้งภายในและภายนอกไปปรับปรุงคุณภาพการศึกษาอย่างต่อเนื่อง นอกจากนี้ยังมีการปรับเปลี่ยนให้ระบบการประกันคุณภาพภายในประกอบด้วย การประเมินคุณภาพ การติดตาม

ตรวจสอบคุณภาพและการพัฒนาคุณภาพ และกำหนดให้หน่วยงานต้นสังกัดจัดให้มีการติดตามตรวจสอบคุณภาพการศึกษาอย่างน้อยหนึ่งครั้งในทุกสามปีและแจ้งผลให้สถานศึกษาระดับอุดมศึกษาทราบ รวมทั้งเปิดเผยผลการติดตามตรวจสอบคุณภาพการศึกษาต่อสาธารณชน

### 3. การประกันคุณภาพการศึกษา

ก่อนมีประกาศพระราชบัญญัติการศึกษาแห่งชาติ พ.ศ. 2542 ทบวงมหาวิทยาลัยได้ตระหนักถึงความสำคัญของการประกันคุณภาพการศึกษา และได้จัดทำประกาศทบวงมหาวิทยาลัยเรื่องนโยบายและแนวปฏิบัติในการประกันคุณภาพการศึกษาระดับอุดมศึกษามาตั้งแต่ปี พ.ศ. 2539 เพื่อเป็นแนวทางในการประกันคุณภาพการศึกษาของสถาบันอุดมศึกษาตามหลักการสำคัญ 3 ประการคือ การให้เสรีภาพทางวิชาการ (academic freedom) ความมีอิสระในการดำเนินการของสถาบัน (institutional autonomy) และความพร้อมของสถาบันที่จะรับการตรวจสอบคุณภาพจากภายนอกตามหลักการของความรับผิดชอบที่ตรวจสอบได้ (accountability)

ต่อมาพระราชบัญญัติการศึกษาแห่งชาติ พ.ศ. 2542 แก้ไขเพิ่มเติม (ฉบับที่ 2) พ.ศ. 2545 (ฉบับที่ 3) พ.ศ. 2553 ได้ระบุให้หน่วยงานต้นสังกัดและสถานศึกษาจัดให้มีระบบประกันคุณภาพภายในสถานศึกษา ประกอบกับพระราชบัญญัติระเบียบบริหารราชการกระทรวงศึกษาธิการ พ.ศ.2546 และกฎกระทรวงแบ่งส่วนราชการ กำหนดให้สำนักงานคณะกรรมการอุดมศึกษามีหน้าที่พิจารณาเสนอนโยบาย แผนพัฒนา และมาตรฐานการอุดมศึกษาที่สอดคล้องกับแผนพัฒนาเศรษฐกิจและสังคมแห่งชาติ และแผนการศึกษาแห่งชาติ สนับสนุนทรัพยากร ติดตามตรวจสอบ และประเมินผลการจัดการศึกษาระดับอุดมศึกษา โดยคำนึงถึงความเป็นอิสระและความเป็นเลิศทางวิชาการของสถานศึกษาระดับปริญญาตามกฎหมายว่าด้วยการจัดตั้งสถานศึกษาแต่ละแห่งและกฎหมายที่เกี่ยวข้อง สำนักงานคณะกรรมการการอุดมศึกษาจึงมีหน้าที่ร่วมกับสถานศึกษาในการจัดให้มีระบบการประกันคุณภาพการศึกษาภายใน โดยมีรายละเอียดดังนี้

#### 3.1 แนวทางการพัฒนาระบบและกลไกการประกันคุณภาพการศึกษาภายใน

##### 3.1.1 ระบบการประกันคุณภาพการศึกษา

ด้วยกฎกระทรวงว่าด้วยระบบ หลักเกณฑ์ และวิธีการประกันคุณภาพการศึกษา พ.ศ. 2553 ข้อ 33 ให้สถาบันอุดมศึกษาพัฒนาระบบประกันคุณภาพ โดยยึดหลักเสรีภาพทางวิชาการและความมีอิสระในการดำเนินการของสถานศึกษา เพื่อให้มีประสิทธิภาพและประสิทธิผลในการพัฒนาคุณภาพและมาตรฐานการศึกษาของสถานศึกษาระดับอุดมศึกษาอย่างต่อเนื่องและเตรียมความพร้อมเพื่อรองรับการประกันคุณภาพภายนอก สถาบันจึงมีอิสระในการพัฒนาระบบประกันคุณภาพภายในที่เหมาะสมสอดคล้องกับระดับการพัฒนาของสถาบัน โดยอาจเป็นระบบประกันคุณภาพที่ใช้กันแพร่หลายในระดับชาติหรือนานาชาติ หรือเป็นระบบเฉพาะที่สถาบันพัฒนาขึ้นเอง แต่ไม่ว่าจะเป็นระบบคุณภาพแบบใดจะต้องมีกระบวนการทำงานที่เริ่มต้นจากการวางแผน การดำเนินงานตามแผน การตรวจสอบประเมิน และการปรับปรุงพัฒนา ทั้งนี้ เพื่อให้การดำเนินการกิจของสถาบันบรรลุเป้าประสงค์และมีพัฒนาการอย่างต่อเนื่อง ขณะเดียวกันก็เป็น

หลักประกันแก่สาธารณชนให้มั่นใจว่าสถาบันอุดมศึกษาสามารถสร้างผลผลิตทางการศึกษาที่มีคุณภาพหลักการที่สำคัญในการพัฒนาระบบการประกันคุณภาพและตัวบ่งชี้การประกันคุณภาพการศึกษาภายในระดับอุดมศึกษา

หลักการสำคัญในการพัฒนาระบบประกันคุณภาพการศึกษามีดังต่อไปนี้

1) ส่งเสริมพันธกิจหลักและพันธกิจสนับสนุนของการอุดมศึกษาภายใต้ความสอดคล้องกับหลักเกณฑ์ที่กำหนดในกฎกระทรวงว่าด้วยระบบ หลักเกณฑ์ และวิธีการประกันคุณภาพการศึกษา พ.ศ. 2553

2) เป็นระบบประกันคุณภาพการศึกษาภายในที่ครอบคลุมปัจจัยนำเข้า และกระบวนการซึ่งสามารถส่งเสริมและนำไปสู่ผลลัพธ์ของการดำเนินการอย่างมีประสิทธิภาพ

3) ระบบการประกันคุณภาพการศึกษาภายในระดับอุดมศึกษา รอบใหม่ ประกอบด้วย

การประกันคุณภาพระดับหลักสูตร ระดับคณะ และระดับสถาบัน โดยจะเริ่มใช้ในปีการศึกษา 2557

- ระบบการประกันคุณภาพการศึกษาระดับหลักสูตร มีการดำเนินการตั้งแต่การควบคุมคุณภาพ การติดตามตรวจสอบคุณภาพ และการพัฒนาคุณภาพ การพัฒนาตัวบ่งชี้และเกณฑ์การประเมินฯ จะมุ่งไปที่ระบบการประกันคุณภาพการศึกษามากกว่าการประเมินคุณภาพ เพื่อให้สามารถส่งเสริมสนับสนุน กำกับติดตามการดำเนินงานให้เป็นไปตามที่กำหนด สะท้อนการจัดการศึกษาอย่างมีประสิทธิภาพ

- ระบบการประกันคุณภาพภายในระดับคณะและระดับสถาบัน เป็นการดำเนินการประกันคุณภาพการศึกษาภายในที่คณะและสถาบันพัฒนาระบบประกันคุณภาพ โดยยึดหลักเสรีภาพทางวิชาการและควมมีอิสระในการดำเนินการของสถานศึกษา ซึ่งประเมินตามระบบประกันคุณภาพการศึกษาภายในที่คณะและสถาบันต้องการให้คณะและสถาบันพัฒนาตามศักยภาพและประเภทของกลุ่มสถาบัน ซึ่งเป็นการประเมินความเข้มแข็งทางวิชาการ

4) ให้อิสระกับสถาบันอุดมศึกษาในการออกแบบระบบประกันคุณภาพการศึกษาภายใน

5) เชื่อมโยงกับระบบคุณภาพอื่นที่กำหนดและเป็นนโยบายของ กกอ. โดยเฉพาะเรื่องกรอบมาตรฐานคุณวุฒิระดับอุดมศึกษาแห่งชาติ และการเชื่อมโยงกับการประกันคุณภาพภายนอกของ สมศ. เพื่อไม่ให้เป็นการทำงานซ้ำซ้อนเกินความจำเป็นหรือสร้างภาระการทำงานของหน่วยงาน

### 3.1.2 มาตรฐาน ตัวบ่งชี้และเกณฑ์ประเมินคุณภาพ

มาตรฐานที่เป็นกรอบสำคัญในการดำเนินงานของสถาบันอุดมศึกษา คือ มาตรฐานการอุดมศึกษา ในขณะที่สถาบันอุดมศึกษาต่าง ๆ ต้องดำเนินการให้เป็นไปตามมาตรฐานและหลักเกณฑ์อื่นๆ ที่เกี่ยวข้องอีกมาก เช่น เกณฑ์มาตรฐานหลักสูตรระดับอุดมศึกษา กรอบมาตรฐานคุณวุฒิระดับอุดมศึกษาแห่งชาติ มาตรฐานสถาบันอุดมศึกษา มาตรฐานเพื่อการการประเมินคุณภาพภายนอกของ สมศ. หรือกรอบ

การปฏิบัติราชการตามมิติด้านต่าง ๆ ของสำนักงานคณะกรรมการพัฒนาระบบราชการ (ก.พ.ร.) ในกรณี มหาวิทยาลัยของรัฐ เป็นต้น

กำหนดตัวบ่งชี้เป็น 2 ประเภท คือ ตัวบ่งชี้เชิงปริมาณและตัวบ่งชี้เชิงคุณภาพ ดังนี้

1) ตัวบ่งชี้เชิงคุณภาพจะระบุเกณฑ์มาตรฐานเป็นข้อ ๆ กำหนดเกณฑ์การประเมินตัวบ่งชี้เป็น 5 ระดับ มีคะแนนตั้งแต่ 1 ถึง 5 การประเมินเชิงคุณภาพนี้จะมีทั้งการนับจำนวนข้อและระบุว่าผลการดำเนินงานได้กี่ข้อ ได้คะแนนเท่าใด กรณีที่ไม่ดำเนินการใด ๆ หรือดำเนินการไม่ครบที่จะได้ 1 คะแนน ให้ถือว่าได้ 0 คะแนน และการประเมินโดยกำหนดการให้คะแนนตามที่ได้คณะหรือสถาบันดำเนินการ และกรรมการประเมิน (peer review) จะพิจารณาผลการดำเนินการนั้น ๆ ร่วมกันก่อนที่จะบันทึกคะแนน โดยมีระดับคะแนนอยู่ระหว่าง 0 – 5

2) ตัวบ่งชี้เชิงปริมาณอยู่ในรูปของร้อยละหรือค่าเฉลี่ย กำหนดเกณฑ์การประเมินเป็นคะแนนระหว่าง 1 ถึง 5 โดยเป็นค่าต่อเนื่อง (มีจุดทศนิยม) สำหรับการแปลงผลการดำเนินงานตามตัวบ่งชี้ (ซึ่งอยู่ในรูปร้อยละหรือค่าเฉลี่ย) เป็นคะแนนทำโดยการเทียบบัญญัติไตรยางศ์ โดยที่แต่ละตัวบ่งชี้จะกำหนดค่าร้อยละหรือค่าเฉลี่ยที่คิดเป็นคะแนนเต็ม 5 ไว้

คณะกรรมการประกันคุณภาพภายในระดับอุดมศึกษา ได้กำหนดให้มีระบบประกันคุณภาพ การศึกษาระดับหลักสูตร คณะ และสถาบัน เพื่อให้สถาบันอุดมศึกษาต่าง ๆ นำไปใช้เป็นแนวทาง (Guideline) ในการจัดทำระบบการประกันคุณภาพภายในของแต่ละสถาบันตามความสมัครใจภายใต้การกำกับดูแลของสภาสถาบันอุดมศึกษา โดยระบบประกันคุณภาพการศึกษาภายในจะครอบคลุมพันธกิจหลัก 4 ประการของการอุดมศึกษาและพันธกิจด้านการบริหารจัดการ ได้แก่ (1) พันธกิจด้านการผลิตบัณฑิต (2) พันธกิจด้านการวิจัย (3) พันธกิจด้านบริการวิชาการ (4) พันธกิจด้านการทำนุบำรุงศิลปและวัฒนธรรม และการบริหารจัดการ สำหรับการประกันคุณภาพระดับหลักสูตรจะเน้นพันธกิจในด้านการผลิตบัณฑิตเป็นสำคัญ ส่วนพันธกิจด้านอื่น ๆ จะเป็นการบูรณาการเข้าไว้ด้วยกัน หากเป็นตัวบ่งชี้ในระดับคณะและสถาบันจะครอบคลุมพันธกิจหลักของการอุดมศึกษารวมทั้งการบริหารจัดการได้ทั้งหมด ซึ่งสามารถชี้วัดคุณลักษณะที่พึงประสงค์ตามมาตรฐานการอุดมศึกษา มาตรฐานและหลักเกณฑ์อื่น ๆ ที่เกี่ยวข้องกัพันธกิจเหล่านั้นได้ทั้งหมด ในบทที่ 4 ถึงบทที่ 6 ของคู่มือฉบับนี้จึงได้พัฒนาระบบการประกันคุณภาพการศึกษาภายใน เพื่อให้สถาบันอุดมศึกษา นำไปเป็นกรอบในการดำเนินการประกันคุณภาพการศึกษาภายในตั้งแต่ระดับหลักสูตร ระดับคณะและระดับสถาบัน การพัฒนาตัวบ่งชี้และเกณฑ์การประเมินจะมุ่งไปที่ระบบการประกันคุณภาพการศึกษามากกว่าการประเมินคุณภาพ เพื่อให้สามารถส่งเสริม สนับสนุน กำกับติดตาม การดำเนินงานให้เป็นไปตามที่กำหนด สะท้อนการจัดการศึกษาอย่างมีคุณภาพ และตัวบ่งชี้ที่พัฒนาขึ้นควรเชื่อมโยงหรือเป็นเรื่องเดียวกันกับการประเมินคุณภาพภายนอก โดยการประกันคุณภาพการศึกษาภายในเน้นที่ปัจจัยนำเข้า และกระบวนการ ซึ่งภายใต้ตัวบ่งชี้ที่เป็นกระบวนการให้สามารถสะท้อนผลลัพธ์ของการดำเนินการตามกระบวนการดังกล่าวด้วย

### 3.1.3 กลไกการประกันคุณภาพ

ในด้านของกลไกการประกันคุณภาพ ผู้ที่มีความสำคัญส่งผลให้การดำเนินงานประสบความสำเร็จและนำไปสู่การพัฒนาคุณภาพอย่างต่อเนื่องคือ คณะกรรมการระดับนโยบายและผู้บริหารสูงสุดของสถาบันที่จะต้องให้ความสำคัญและกำหนดนโยบายการประกันคุณภาพการศึกษาที่ชัดเจนและเข้าใจร่วมกันทุกระดับ โดยมอบหมายให้หน่วยงานหรือคณะกรรมการรับผิดชอบในการติดตาม ตรวจสอบ ประเมิน และกระตุ้นให้เกิดการพัฒนาคุณภาพอย่างต่อเนื่อง หน้าที่สำคัญประการหนึ่งของคณะกรรมการหรือหน่วยงานนี้คือ การจัดระบบประกันคุณภาพพร้อมทั้งกำหนดตัวบ่งชี้และเกณฑ์การประเมินคุณภาพที่เหมาะสมสำหรับคณะและสถาบัน ระบบประกันคุณภาพที่ใช้ต้องสามารถเชื่อมโยงให้เกิดคุณภาพของการปฏิบัติงาน ตั้งแต่ระดับบุคคล ระดับหลักสูตรระดับคณะวิชาไปจนถึงระดับสถาบัน โดยอาจจำเป็นต้องจัดทำคู่มือประกันคุณภาพในแต่ละระดับเพื่อกำกับการดำเนินงาน แต่ที่สำคัญคณะกรรมการหรือหน่วยงานนี้ต้องประสานงานและผลักดันให้เกิดระบบฐานข้อมูลและสารสนเทศที่มีประสิทธิภาพซึ่งสามารถใช้งานร่วมกันได้ในทุกระดับ

### 3.1.4 ระบบฐานข้อมูลและระบบสารสนเทศ

การวัดและวิเคราะห์ผลการดำเนินงานเป็นสิ่งจำเป็นในกระบวนการประกันคุณภาพ การวัดและวิเคราะห์ผลการดำเนินงานจะไม่สามารถทำได้อย่างถูกต้องและมีประสิทธิภาพหากปราศจากฐานข้อมูลและระบบสารสนเทศที่เป็นจริง ถูกต้องตรงกันทุกระดับตั้งแต่ระดับบุคคล ระดับหลักสูตร คณะวิชา และสถาบัน ตลอดจนเป็นข้อมูลที่สามารถเรียกใช้ได้อย่างรวดเร็ว ดังนั้น ระบบสารสนเทศที่ดี มีประสิทธิภาพจึงเป็นปัจจัยสำคัญยิ่งที่จะส่งผลต่อความสำเร็จของการประกันคุณภาพการศึกษา และส่งผลต่อคุณภาพในทุกขั้นตอนการดำเนินงานตั้งแต่การวางแผนงานการปฏิบัติงาน การตรวจสอบประเมิน ตลอดจนถึงการปรับปรุงและพัฒนา

## 4. ความเชื่อมโยงระหว่างมาตรฐานการศึกษากับการประกันคุณภาพการศึกษา

พระราชบัญญัติการศึกษาแห่งชาติ พ.ศ. 2542 แก้ไขเพิ่มเติม (ฉบับที่ 2) พ.ศ. 2545 ในหมวด 5 ที่ว่าด้วยการบริหารและการจัดการศึกษา มาตรา 34 ได้กำหนดให้ คณะกรรมการการอุดมศึกษามีหน้าที่พิจารณาเสนอมาตรฐานการอุดมศึกษาที่สอดคล้องกับความต้องการตามแผนพัฒนาเศรษฐกิจและสังคมแห่งชาติ และสอดคล้องกับมาตรฐานการศึกษาของชาติ โดยคำนึงถึงความเป็นอิสระและความเป็นเลิศทางวิชาการของสถาบันอุดมศึกษา คณะกรรมการการอุดมศึกษาจึงได้จัดทำมาตรฐานการอุดมศึกษาเพื่อใช้เป็นกลไกระดับกระทรวง ระดับคณะกรรมการการอุดมศึกษา และระดับหน่วยงาน เพื่อนำไปสู่การกำหนดนโยบายการพัฒนาการอุดมศึกษาของสถาบันอุดมศึกษาต่อไป มาตรฐานการอุดมศึกษาที่จัดทำขึ้นฉบับนี้ได้ใช้มาตรฐานการศึกษาของชาติที่เปรียบเสมือนร่มใหญ่เป็นกรอบในการพัฒนา โดยมีสาระสำคัญที่ครอบคลุมเป้าหมายและหลักการของการจัดการศึกษาระดับอุดมศึกษาของไทยและเป็นมาตรฐานที่คำนึงถึงความหลากหลายของกลุ่มหรือประเภทของสถาบันอุดมศึกษา เพื่อให้ทุกสถาบันสามารถนำไปใช้กำหนดพันธกิจและมาตรฐานของการปฏิบัติงานได้

คณะกรรมการการอุดมศึกษายังได้กำหนดเกณฑ์มาตรฐานอื่น ๆ อาทิ เกณฑ์มาตรฐานหลักสูตรระดับอุดมศึกษา หลักเกณฑ์การขอเปิดและดำเนินการหลักสูตรระดับปริญญาในระบบการศึกษาทางไกล หลักเกณฑ์การกำหนดชื่อปริญญา หลักเกณฑ์และแนวปฏิบัติเกี่ยวกับการพิจารณาประเมินคุณภาพการจัดการศึกษานอกสถานที่ตั้งของสถาบันอุดมศึกษา เพื่อส่งเสริมให้สถาบันอุดมศึกษาได้พัฒนาด้านวิชาการและวิชาชีพรวมทั้งการพัฒนาคุณภาพและยกระดับมาตรฐานในการจัดการศึกษาระดับอุดมศึกษาให้มีการทัดเทียมกันและพัฒนาสู่สากล ซึ่งทำให้สถาบันอุดมศึกษาสามารถจัดการศึกษาได้อย่างยืดหยุ่น คล่องตัว และต่อเนื่องในทุกระดับการศึกษา ตลอดจนสะท้อนให้เห็นถึงมาตรฐานคุณภาพการจัดการศึกษาในระดับอุดมศึกษา

เพื่อให้การจัดการศึกษาทุกระดับและทุกประเภทมีคุณภาพและได้มาตรฐานตามที่กำหนดทั้งมาตรฐานการศึกษาระดับชาติ มาตรฐานการอุดมศึกษา มาตรฐานสถาบันอุดมศึกษา และสัมพันธ์กับมาตรฐานและหลักเกณฑ์ที่เกี่ยวข้องกับการจัดการศึกษาอื่น ๆ รวมถึงกรอบมาตรฐานคุณวุฒิระดับอุดมศึกษาแห่งชาติ จึงจำเป็นต้องมีระบบประกันคุณภาพที่พัฒนาขึ้นตามที่กำหนดไว้ในกฎกระทรวงว่าด้วยระบบ หลักเกณฑ์ และวิธีการประกันคุณภาพการศึกษา พ.ศ. 2553 ทั้งนี้ ความเชื่อมโยงระหว่างมาตรฐานการศึกษา หลักเกณฑ์ที่เกี่ยวข้องและการประกันคุณภาพการศึกษา

### **1. ความเชื่อมโยงระหว่างการประกันคุณภาพภายในและการประเมินคุณภาพ**

การประกันคุณภาพการศึกษาภายในเป็นส่วนหนึ่งของกระบวนการบริหารการศึกษาปกติที่ต้องดำเนินการอย่างต่อเนื่อง โดยมีการควบคุมดูแลปัจจัยที่เกี่ยวข้องคุณภาพ มีการตรวจสอบ ติดตามและประเมินผลการดำเนินงานเพื่อนำไปสู่การพัฒนาปรับปรุงคุณภาพอย่างสม่ำเสมอด้วยเหตุนี้ระบบประกันคุณภาพภายในจึงต้องดูแลทั้งปัจจัยนำเข้า (input) กระบวนการ (process) และผลผลิตหรือผลลัพธ์ (output/outcome) ซึ่งต่างจากการประเมินคุณภาพภายนอกที่เน้นการประเมินผลการจัดการศึกษา ดังนั้นความเชื่อมโยงระหว่างการประกันคุณภาพภายในกับการประเมินคุณภาพภายนอกจึงเป็นสิ่งจำเป็น

#### **การประกันคุณภาพการศึกษาภายใน**

##### **1. พัฒนาการของระบบการประกันคุณภาพการศึกษาภายใน**

เป็นที่ทราบกันดีว่าระบบการประกันคุณภาพการศึกษาจำเป็นต้องมีการปรับปรุงอย่างต่อเนื่องตามระดับการพัฒนาของสถาบันการศึกษา ตามความเจริญก้าวหน้าทางเทคโนโลยี สภาพสังคม เศรษฐกิจ ความรู้และทักษะในอนาคตที่ตลาดงานต้องการ และพฤติกรรมการเรียนรู้ของผู้เรียน ดังนั้น ระบบการประกันคุณภาพการศึกษาภายในและระบบการประเมินคุณภาพการศึกษาภายนอกจึงมีการปรับปรุงมาโดยตลอด ปัจจุบันระบบการประกันคุณภาพภายในเข้าสู่รอบที่สาม (2557 – 2561) และระบบการประเมินคุณภาพภายนอกเข้าสู่รอบที่สี่ (2558 – 2562)

ระบบการประกันคุณภาพภายในที่พัฒนาโดยสำนักงานคณะกรรมการการอุดมศึกษา เริ่มใช้มาตั้งแต่ปีการศึกษา 2550 เป็นระบบแรกที่ทำให้สถาบันอุดมศึกษาทุกแห่งได้นำไปใช้ในการประเมินผลการดำเนินงานในทุกปีการศึกษา และให้สถาบันอุดมศึกษาเพิ่มเติมประเด็นการประเมินที่สะท้อนเอกลักษณ์ของแต่ละ



ละสถาบัน ในรอบแรกนี้ตัวบ่งชี้ประเมินผลการดำเนินงานมีทั้งตัวบ่งชี้ที่เป็นปัจจัยนำเข้า กระบวนการและผลผลิตหรือผลลัพธ์โดยครอบคลุมองค์ประกอบคุณภาพตามกฎกระทรวงว่าด้วยระบบ หลักเกณฑ์ และวิธีการประกันคุณภาพการศึกษาภายในสถานศึกษา ระดับอุดมศึกษา พ.ศ. 2546 ตอบสนองเจตนารมณ์แห่งพระราชบัญญัติการศึกษาแห่งชาติ พ.ศ. 2542 แก้ไขเพิ่มเติม (ฉบับที่ 2) พ.ศ. 2545 มาตรฐานการศึกษาของชาติ มาตรฐานการอุดมศึกษา และมาตรฐานต่าง ๆ ที่เกี่ยวข้อง รวมทั้งสอดคล้องไปในทิศทางเดียวกันกับตัวบ่งชี้การประเมินคุณภาพภายนอกของสำนักงานรับรองมาตรฐานและประเมินคุณภาพการศึกษา (องค์การมหาชน) หรือ สมศ.ภายใต้หลักการสำคัญคือไม่เป็นภาระซ้ำซ้อน ในการปฏิบัติงานของสถาบันอุดมศึกษา ตัวบ่งชี้ที่พัฒนาขึ้นสามารถประเมินได้ครบทุกมิติของระบบการประกันคุณภาพ คือ ปัจจัยนำเข้า กระบวนการและผลผลิตหรือผลลัพธ์ อีกทั้ง ยังมีความสมดุลระหว่างมุมมองการบริหารจัดการทั้ง 4 ด้าน คือ ด้านนักศึกษาและผู้มีส่วนได้ส่วนเสีย ด้านกระบวนการภายใน ด้านการเงิน และด้านบุคลากร การเรียนรู้และนวัตกรรม ในส่วนของเกณฑ์การประเมินมีทั้งเกณฑ์ทั่วไปที่ใช้กับทุกสถาบันและที่แยกใช้เฉพาะกับสถาบันที่มีจุดเน้นต่างกัน ได้แก่ สถานที่เน้นการผลิตบัณฑิตและการวิจัย สถาบันที่เน้นการผลิตบัณฑิตและการวิจัย สถาบันที่เน้นการผลิตบัณฑิตและพัฒนาสังคมสถาบันที่เน้นการผลิตบัณฑิตและพัฒนาศิลปวัฒนธรรม และสถาบันที่เน้นการผลิตบัณฑิตเพียงอย่างเดียวเนื่องจากในระยะแรกนี้สถาบันอุดมศึกษาหลายแห่งยังไม่มีกระบวนการทำงานที่เน้นวงจรคุณภาพอย่างชัดเจนตัวบ่งชี้ส่วนใหญ่จึงเป็นตัวบ่งชี้ที่เน้นกระบวนการ

การพัฒนากระบวนการประกันคุณภาพภายในรอบที่สอง พ.ศ.2553 ยังคงยึดหลักการเดียวกับรอบแรกโดยนำแผนพัฒนาการศึกษาระดับอุดมศึกษา ฉบับที่ 10 (พ.ศ.2550 – 2554) กฎกระทรวงว่าด้วยระบบ หลักเกณฑ์และวิธีการประกันคุณภาพการศึกษา พ.ศ. 2553 มาตรฐานสถาบันอุดมศึกษา กรอบมาตรฐานคุณวุฒิ ระดับอุดมศึกษาแห่งชาติ เกณฑ์มาตรฐานหลักสูตรระดับอุดมศึกษา มาตรฐานเพื่อการประเมินคุณภาพภายนอกของ สมศ. กรอบการปฏิบัติราชการตามมิติต่างต่าง ๆ ของสำนักงานคณะกรรมการพัฒนาระบบราชการ (ก.พ.ร.) ในกรณีมหาวิทยาลัยของรัฐมาเป็นกรอบในการพัฒนาระบบการประกันคุณภาพภายใน อย่างไรก็ตาม การพัฒนาตัวบ่งชี้และเกณฑ์การประกันคุณภาพภายในรอบที่สองจะมุ่งเน้นการประเมินเฉพาะปัจจัยนำเข้าและกระบวนการสำหรับการวัดผลผลิตหรือผลลัพธ์นั้น สำนักงานคณะกรรมการการอุดมศึกษาได้นำตัวบ่งชี้ที่ใช้ในการประเมินคุณภาพภายนอกของ สมศ. มาใช้ โดยถือเป็นส่วนหนึ่งของตัวบ่งชี้และเกณฑ์การประกันคุณภาพภายในที่สถาบันอุดมศึกษาต้องดำเนินการให้ครบถ้วนทุกมิติของระบบประกันคุณภาพ คือ ปัจจัยนำเข้า กระบวนการผลผลิตหรือผลลัพธ์ ทั้งนี้ เกณฑ์ที่พัฒนาขึ้นในรอบนี้ยังมีความแตกต่างจากรอบแรกคือ มีการกำหนดประเภทเกณฑ์มาตรฐานทั่วไปที่ใช้กับทุกกลุ่มสถาบันอุดมศึกษา และเกณฑ์มาตรฐานเพิ่มเติมเฉพาะกลุ่มสถาบันอุดมศึกษาได้แก่ กลุ่ม ข สถาบันที่เน้นระดับปริญญาตรีกลุ่ม ค 1 สถาบันเฉพาะทางที่เน้นระดับบัณฑิตศึกษา กลุ่ม ค 2 สถาบันเฉพาะทางที่เน้นระดับปริญญาตรี และกลุ่ม ง สถาบันที่เน้นการวิจัยขั้นสูงและผลิตบัณฑิตระดับบัณฑิตศึกษา โดยเฉพาะระดับปริญญาเอกตามนิยามที่กำหนดในประกาศกระทรวงศึกษาธิการ เรื่องมาตรฐานสถาบันอุดมศึกษา

## 2. การประกันคุณภาพการศึกษาภายในรอบใหม่ (พ.ศ. 2557 – 2561)

ในปี พ.ศ. 2557 สำนักงานคณะกรรมการการอุดมศึกษาโดยคณะกรรมการประกันคุณภาพภายในระดับอุดมศึกษา ได้ตระหนักถึงความสำคัญของหน่วยย่อยของการอุดมศึกษาที่ทำหน้าที่ผลิตบัณฑิตให้มีคุณภาพ จึงได้กำหนดกรอบแนวทางการพัฒนาระบบการประกันคุณภาพการศึกษาภายใน ระดับอุดมศึกษา โดยให้พิจารณาเพิ่มเติมในสาระที่เกี่ยวข้องในกรอบแผนอุดมศึกษาระยะยาว 15 ปี ฉบับที่ 2 (พ.ศ. 2551 – 2565) แผนพัฒนาการศึกษาระดับอุดมศึกษา ฉบับที่ 11 (พ.ศ. 2555 - 2559) มาตรฐานการอุดมศึกษา มาตรฐานสถาบันอุดมศึกษา เกณฑ์มาตรฐานหลักสูตรระดับอุดมศึกษา พ.ศ. 2548 รวมทั้งกรอบมาตรฐานคุณวุฒิระดับอุดมศึกษาแห่งชาติ พ.ศ. 2552 ทั้งนี้ ได้กำหนดให้มีการประกันคุณภาพการศึกษาภายใน 3 ระดับ คือ ระดับหลักสูตร ระดับคณะ และระดับสถาบัน โดยมีองค์ประกอบการประกันคุณภาพการศึกษาภายในตามพันธกิจ 4 ด้านของสถาบันอุดมศึกษา และเพิ่มเติมด้านอื่น ๆ ที่จำเป็น สำหรับการพัฒนาตัวบ่งชี้และเกณฑ์การประกันคุณภาพการศึกษาภายในทั้งระดับหลักสูตร คณะ และสถาบันดำเนินการไปพร้อมกัน หากเป็นตัวบ่งชี้ที่เน้นกระบวนการจะต้องมีการประเมินผลลัพธ์ภายใต้การดำเนินการตามตัวบ่งชี้กระบวนการดังกล่าวด้วย (Process Performance) ซึ่งได้กำหนดหลักการพัฒนาไว้ดังนี้

การประกันคุณภาพการศึกษาภายใน ระดับหลักสูตร ประกอบด้วย 6 องค์ประกอบได้แก่ องค์ประกอบที่ 1 การกำกับมาตรฐาน องค์ประกอบที่ 2 บัณฑิต องค์ประกอบที่ 3 นักศึกษา องค์ประกอบที่ 4 อาจารย์ องค์ประกอบที่ 5 หลักสูตร การเรียนการสอน การประเมินผู้เรียน และ องค์ประกอบที่ 6 สิ่งสนับสนุนการเรียนรู้ ตัวบ่งชี้และเกณฑ์การประกันคุณภาพการศึกษาภายในระดับหลักสูตร ครอบคลุมเรื่องส่งเสริมพัฒนานักศึกษาการวางระบบกระบวนการจัดการเรียนการสอน จำนวนอาจารย์ต่อนักศึกษาในระดับบัณฑิตศึกษา (โดยเฉพาะการคุมวิทยานิพนธ์ให้เป็นไปตามเกณฑ์มาตรฐานหลักสูตร) ผลงานทางวิชาการ ผลงานวิจัยของคณาจารย์ สื่ออุปกรณ์การเรียนการสอน ห้องสมุดและแหล่งการเรียนรู้ต่าง ๆ การดำเนินการตามกรอบมาตรฐานคุณวุฒิระดับอุดมศึกษาแห่งชาติ รวมทั้งคุณภาพบัณฑิต ซึ่งจะพิจารณาจากการมีงานทำหรือประกอบอาชีพอิสระ คุณภาพผลงานตีพิมพ์และเผยแพร่ของนักศึกษาระดับบัณฑิตศึกษา

การประกันคุณภาพการศึกษาภายใน ระดับคณะ ประกอบด้วย 5 องค์ประกอบได้แก่ องค์ประกอบที่ 1 การผลิตบัณฑิต องค์ประกอบที่ 2 การวิจัย องค์ประกอบที่ 3 การบริการวิชาการ องค์ประกอบที่ 4 การทำนุบำรุงศิลปและวัฒนธรรม และองค์ประกอบที่ 5 การบริหารจัดการ ตัวบ่งชี้และเกณฑ์การประกันคุณภาพการศึกษาภายในระดับคณะให้ครอบคลุมการดำเนินงานของคณะ เพื่อสนับสนุนการจัดการเรียนการสอนของแต่ละหลักสูตรที่คณะดูแล รวมทั้ง กิจกรรมนักศึกษา การบริการนักศึกษา การให้บริการทางวิชาการ การวิจัย การบริหารจัดการและการประกันคุณภาพของคณะ

การประกันคุณภาพการศึกษาภายใน ระดับสถาบัน ประกอบด้วย 5 องค์ประกอบได้แก่ องค์ประกอบที่ 1 การผลิตบัณฑิต องค์ประกอบที่ 2 การวิจัย องค์ประกอบที่ 3 การบริการวิชาการ องค์ประกอบที่ 4 การทำนุบำรุงศิลปและวัฒนธรรม และองค์ประกอบที่ 5 การบริหารจัดการ ตัวบ่งชี้และเกณฑ์การประกันคุณภาพการศึกษาภายในระดับสถาบัน พิจารณาให้เป็นไปตามมาตรฐานสถาบันอุดมศึกษา

ได้แก่ มาตรฐานด้านศักยภาพและความพร้อมในการจัดการศึกษา ประกอบด้วยด้านกายภาพด้านวิชาการ ด้านการเงิน ด้านการบริหารจัดการมาตรฐานด้านการดำเนินการตามภารกิจของสถาบันอุดมศึกษา ประกอบด้วย ด้านการผลิตบัณฑิต ด้านการวิจัย ด้านการให้บริการทางวิชาการ ด้านการทำนุบำรุงศิลปะและวัฒนธรรม ทั้งนี้ ควรมุ่งเน้นการประกันคุณภาพการดำเนินการของสถาบันเพื่อสนับสนุนการจัดการเรียนการสอนของแต่ละคณะ โดยครอบคลุมในด้านกายภาพและภารกิจของสถาบันรวมถึงการประกันคุณภาพในภาพรวม

จุดมุ่งหมายของการประกันคุณภาพการศึกษาภายในแต่ละระดับ เพื่อการควบคุมคุณภาพ การติดตาม ตรวจสอบคุณภาพและการพัฒนาคุณภาพ การจัดการศึกษาในระดับหลักสูตร ระดับคณะและระดับสถาบันให้ได้ข้อมูลที่ใช้ผลการบริหารจัดการหลักสูตรที่ได้คุณภาพตามมาตรฐานการอุดมศึกษาของแต่ละคณะ และภาพรวมของสถาบันอันจะนำไปสู่การกำหนดแนวทางและพัฒนาคุณภาพตามเกณฑ์และมาตรฐานที่ตั้งไว้อย่างต่อเนื่อง เพื่อจัดทำรายงานประจำปีที่เป็นรายงานประเมินคุณภาพภายในเสนอต่อสำนักงานคณะกรรมการการอุดมศึกษา ทุกปีการศึกษาตลอดจนเพื่อรองรับการติดตามตรวจสอบอย่างน้อยหนึ่งครั้งในทุกสามปีตามกฎกระทรวงฯ รวมทั้งการสร้างเชื่อมั่นต่อสังคมในเรื่องคุณภาพบัณฑิตโดยผู้เรียนมีงานทำ ผู้เรียนมีคุณภาพตามกรอบมาตรฐานคุณวุฒิระดับอุดมศึกษาแห่งชาติ และเพื่อประกอบการพิจารณาขึ้นทะเบียนหลักสูตรตามกรอบมาตรฐานคุณวุฒิระดับอุดมศึกษาแห่งชาติ พ.ศ. 2552

อย่างไรก็ตาม ระบบการประกันคุณภาพการศึกษาภายในรอบใหม่นี้จะมุ่งเน้นที่การประกันคุณภาพการศึกษาภายในระดับหลักสูตรให้มีการดำเนินการตั้งแต่การวางระบบคุณภาพ การควบคุมคุณภาพ การติดตามตรวจสอบคุณภาพ การประเมินคุณภาพและการพัฒนาคุณภาพ เพื่อสร้างความมั่นใจให้กับผู้ใช้บัณฑิตและส่งเสริมสนับสนุน กำกับติดตามการดำเนินงานของคณะและสถาบันให้เป็นไปตามมาตรฐานและวิสัยทัศน์ที่สถาบันอุดมศึกษากำหนด โดยให้สะท้อนผลการจัดการศึกษาได้อย่างมีคุณภาพ มีการควบคุมคุณภาพในทุกขั้นตอนของการผลิตบัณฑิตในแต่ละปีการศึกษาโดยคณะกรรมการประจำหลักสูตร มีการตรวจสอบติดตามคุณภาพผลการผลิตบัณฑิตโดยคณะกรรมการประจำคณะและคณะกรรมการระดับสถาบันในทุกปีการศึกษา มีความเชื่อมโยงกับระบบการประเมินคุณภาพภายนอกที่จะมีการรับรองคุณภาพการศึกษา ระดับชาติ รวมทั้งมีการประเมินคุณภาพเพื่อให้ได้ข้อมูลเชิงปริมาณและเชิงคุณภาพที่สะท้อนผลของการผลิตบัณฑิตในแต่ละปีการศึกษาเพื่อสร้างความเชื่อมั่นในคุณภาพของบัณฑิตที่สำเร็จการศึกษาจากสถาบันอุดมศึกษา

อนึ่ง คณะกรรมการประกันคุณภาพภายในระดับอุดมศึกษาได้ออกประกาศ เรื่อง หลักเกณฑ์และแนวปฏิบัติเกี่ยวกับการประกันคุณภาพภายใน ระดับอุดมศึกษา พ.ศ. 2557 โดยระบุให้สถาบันอุดมศึกษา มีอิสระในการเลือกพัฒนาระบบประกันคุณภาพการศึกษาภายใน โดยยึดหลักเสรีภาพทางวิชาการและความอิสระในการดำเนินการของสถานศึกษา เพื่อให้มีประสิทธิภาพและประสิทธิผลในการพัฒนาคุณภาพและมาตรฐานการศึกษาของสถานศึกษาระดับอุดมศึกษาอย่างต่อเนื่อง สอดคล้องกับบริบทของสถาบันอุดมศึกษา และเป็นไปตามมาตรฐานการอุดมศึกษาเกณฑ์มาตรฐานต่าง ๆ ที่เกี่ยวข้องและเตรียมความพร้อมเพื่อรองรับการ

ประกันคุณภาพภายนอก ทั้งนี้ ระบบการประกันคุณภาพการศึกษาภายในที่สถาบันอุดมศึกษาเลือกใช้ ต้องสนองต่อเจตนารมณ์ของสถาบันอุดมศึกษาและกฎกระทรวงว่าด้วยระบบหลักเกณฑ์ และวิธีการประกันคุณภาพการศึกษา พ.ศ. 2553 อาจเป็นระบบที่คณะกรรมการประกันคุณภาพภายในระดับอุดมศึกษาพัฒนาขึ้น หรือเป็นระบบที่เป็นที่ยอมรับในระดับสากลที่สามารถประกันคุณภาพได้ตั้งแต่ระดับหลักสูตร คณะ และสถาบัน เช่น ระบบ AUN – QA หรือ ระบบ EdPEX หรือเป็นระบบที่สถาบันอุดมศึกษาพัฒนาขึ้นเอง ทั้งนี้ โดยผ่านการพิจารณาจากสภาสถาบันและเสนอคณะกรรมการประกันคุณภาพภายในระดับอุดมศึกษาพิจารณาให้ความเห็นชอบ ซึ่งสถาบันอุดมศึกษาต้องรายงานผลการประเมินคุณภาพภายในต่อต้นสังกัด เพื่อพิจารณาและเปิดเผยต่อสาธารณะเพื่อให้เป็นไปตามมาตรา 48 แห่งพระราชบัญญัติการศึกษาแห่งชาติ พ.ศ. 2542 แก้ไขเพิ่มเติม (ฉบับที่ 2) พ.ศ. 2545 และ (ฉบับที่ 3) พ.ศ. 2553 และข้อ 6 แห่งกฎกระทรวงว่าด้วยระบบหลักเกณฑ์ และวิธีการประกันคุณภาพการศึกษา พ.ศ. 2553

### 3. กระบวนการและวิธีการประกันคุณภาพการศึกษาภายใน (ปีการศึกษา 2557 – 2561)

เพื่อให้การประกันคุณภาพการศึกษาเกิดประโยชน์ จึงควรมีแนวทางการจัดกระบวนการประกันคุณภาพการศึกษาภายในตามวงจรคุณภาพ ประกอบด้วย 4 ขั้นตอน คือ การวางแผน (Plan) การดำเนินงานและเก็บข้อมูล (Do) การประเมินคุณภาพ (Check/Study) และการเสนอแนวทางการปรับปรุง (Act) โดยมีรายละเอียดดังนี้

P = เริ่มกระบวนการวางแผนการประเมินตั้งแต่ต้นปีการศึกษา โดยนำผลการประเมินปีก่อนหน้านี้นำมาใช้เป็นข้อมูลในการวางแผนโดยต้องเก็บข้อมูลตั้งแต่เดือนมิถุนายน กรณีใช้ระบบเปิด-ปิดภาคการศึกษาแบบเดิมหรือตั้งแต่เดือนสิงหาคม กรณีใช้ระบบเปิด-ปิดภาคการศึกษาตามอาเซียน

D = ดำเนินงานและเก็บข้อมูลบันทึกผลการดำเนินงานตั้งแต่ต้นปีการศึกษา คือเดือนที่ 1 – เดือนที่ 12 ของปีการศึกษา (เดือนมิถุนายน – พฤษภาคม ปีถัดไป หรือเดือนสิงหาคม – กรกฎาคม ปีถัดไป)

C/S = ดำเนินการประเมินคุณภาพในระดับหลักสูตร คณะ และสถาบัน ระหว่างเดือนมิถุนายน – สิงหาคม หรือเดือนสิงหาคม – ตุลาคม ของปีการศึกษาถัดไป

A = วางแผนปรับปรุงและดำเนินการปรับปรุงตามผลการประเมิน โดยคณะกรรมการบริหารระดับหลักสูตร ระดับคณะ และระดับสถาบัน โดยนำข้อเสนอแนะและผลการประเมินของคณะกรรมการประเมินคุณภาพภายในมาวางแผนปรับปรุงการดำเนินงาน (รวมทั้งข้อเสนอแนะของสภามหาวิทยาลัย) มาจัดทำแผนปฏิบัติการประจำปีและเสนอตั้งงบประมาณปีถัดไป หรือจัดทำโครงการพัฒนาและเสนอใช้งบประมาณกลางปีหรืองบประมาณพิเศษก็ได้

วิธีการประกันคุณภาพภายใน กำหนดไว้ดังนี้

1. สถาบันวางแผนการประกันคุณภาพการศึกษาภายในประจำปีการศึกษาใหม่
2. สถาบันเก็บข้อมูลระยะ 12 เดือนตามตัวบ่งชี้ที่ได้ประกาศใช้บนระบบ CHE QA Online และให้มีการประเมินคุณภาพการศึกษาภายในเป็นประจำทุกปีทั้งระดับหลักสูตร คณะวิชา และสถาบัน

3. หลักสูตรเตรียมการประเมินตนเองระดับหลักสูตรและจัดทำรายงานการประเมินตนเองระดับหลักสูตรผ่านระบบ CHE QA Online
4. คณะหรือหน่วยงานเทียบเท่า นำผลการประเมินระดับหลักสูตรมาจัดทำรายงานการประเมินตนเองระดับคณะ
5. คณะหรือหน่วยงานเทียบเท่าประเมินตนเองบนระบบ CHE QA Online และยืนยันผลการประเมินหลักสูตรที่ได้ประเมินไปแล้ว
6. สถาบันนำผลการประเมินระดับหลักสูตร ผลการประเมินระดับคณะวิชา มาจัดทำรายงานการประเมินตนเองระดับสถาบัน
7. สถาบันประเมินตนเองบนระบบ CHE QA Online และยืนยันผลการประเมินตนเองระดับหลักสูตร คณะวิชา พร้อมนำผลการประเมินเสนอสภาสถาบันเพื่อพิจารณาวางแผนพัฒนาสถาบันในปีการศึกษาถัดไป
8. ผู้บริหารสถาบันอุดมศึกษานำผลการประเมินและข้อเสนอแนะของคณะกรรมการประเมินคุณภาพภายในที่สถาบันแต่งตั้ง (รวมทั้งข้อเสนอแนะของสภาสถาบัน) มาวางแผนปรับปรุงการดำเนินงาน แผนปฏิบัติการประจำปี และแผนกลยุทธ์
9. ส่งรายงานประจำปีที่เป็นรายงานการประเมินคุณภาพภายใน ผ่านระบบ CHE QA Online ภายใน 120 วันนับจากสิ้นปีการศึกษา

สถาบันอุดมศึกษาต้องมีการประเมินตนเองตามตัวบ่งชี้และเกณฑ์การประกันคุณภาพภายในทุกปีการศึกษา ทั้งระดับหลักสูตร ระดับคณะ และระดับสถาบัน ตามลำดับโดยสถาบันอุดมศึกษาเป็นผู้แต่งตั้งคณะกรรมการประเมิน และส่งผลการประเมินให้สำนักงานคณะกรรมการการอุดมศึกษาทราบผ่านระบบฐานข้อมูลด้านการประกันคุณภาพ (CHE QA Online) ทั้งนี้ คณะกรรมการประเมินคุณภาพภายในระดับหลักสูตร 1 ชุดอาจประเมินได้มากกว่าหนึ่งหลักสูตรหากเป็นหลักสูตรในสาขาวิชาเดียวกัน เช่น หลักสูตรสาขาวิชาเดียวกันทั้งในระดับปริญญาตรีและบัณฑิตศึกษา

ในกรณีที่ต้องการเผยแพร่หลักสูตรที่มีคุณภาพและมาตรฐานตามกรอบมาตรฐานคุณวุฒิระดับอุดมศึกษาแห่งชาติ พ.ศ 2552 องค์กรประกอบของคณะกรรมการประเมินคุณภาพการศึกษาภายใน ระดับหลักสูตรกำหนดไว้ดังนี้

- ผู้ทรงคุณวุฒิจำนวนอย่างน้อย 3 คน โดยเกินกว่ากึ่งหนึ่งเป็นผู้ทรงคุณวุฒิภายนอกสถาบันและอย่างน้อยหนึ่งคนต้องมีคุณวุฒิตรงกับสาขาวิชาที่ขอรับการประเมิน

- ประธานกรรมการเป็นทรงคุณวุฒิภายนอกสถาบัน

ทั้งนี้ คณะกรรมการทุกคนต้องเป็นผู้ที่ขึ้นทะเบียนผู้ประเมินคุณภาพภายใน ระดับหลักสูตรของสำนักงานคณะกรรมการการอุดมศึกษา

คุณสมบัติเฉพาะของคณะกรรมการประเมินคุณภาพภายใน ระดับหลักสูตร ของแต่ละระดับการศึกษาเป็นดังนี้

- ระดับปริญญาตรี คณะกรรมการมีคุณสมบัติปริญญาโทขึ้นไปหรือดำรงตำแหน่งทางวิชาการ ระดับผู้ช่วยศาสตราจารย์ขึ้นไป
- ระดับปริญญาโท คณะกรรมการมีคุณสมบัติปริญญาเอกหรือดำรงตำแหน่งทางวิชาการระดับรองศาสตราจารย์ขึ้นไป
- ระดับปริญญาเอก คณะกรรมการมีคุณสมบัติปริญญาเอกหรือดำรงตำแหน่งทางวิชาการระดับศาสตราจารย์ขึ้นไป ในกรณีที่ประสงค์นำผลการประกันคุณภาพการศึกษาภายในระดับอุดมศึกษา ระดับสถาบัน ไปใช้ในการประเมินผลการปฏิบัติราชการตามคำรับรองการปฏิบัติราชการของสถาบันอุดมศึกษา ของสำนักงานคณะกรรมการพัฒนาระบบราชการ องค์ประกอบของคณะกรรมการประเมินคุณภาพการศึกษา ภายในระดับอุดมศึกษา ระดับสถาบัน กำหนดไว้ดังนี้
- ผู้ทรงคุณวุฒิ จำนวนอย่างน้อย 5 คน ทั้งนี้ ขึ้นอยู่กับขนาดของสถาบัน
- ประธานกรรมการประเมินฯ เป็นผู้ประเมินจากภายนอกสถาบันที่ขึ้นทะเบียน ประธานคณะกรรมการประเมินคุณภาพการศึกษาภายในของสำนักงานคณะกรรมการการอุดมศึกษา
- กรรมการ เป็นผู้ประเมินจากภายนอกสถาบันที่ผ่านการฝึกอบรมหลักสูตร ผู้ประเมินของ สกอ. หรือที่สถาบันจัดฝึกอบรมให้โดยใช้หลักสูตรของสำนักงานคณะกรรมการการอุดมศึกษา

คุณสมบัติเฉพาะของคณะกรรมการประเมินคุณภาพภายใน ระดับสถาบัน เป็นดังนี้

#### 1. ประธานกรรมการ

- ผู้ที่เป็นหรือเคยเป็นผู้บริหารระดับคณบดีหรือเทียบเท่าขึ้นไป และมีประสบการณ์เป็นผู้ประเมินคุณภาพการศึกษา ระดับอุดมศึกษา ในระดับคณะหรือเทียบเท่า หรือ
- ผู้ที่มีตำแหน่งทางวิชาการระดับผู้ช่วยศาสตราจารย์ขึ้นไป และมีประสบการณ์เป็นผู้ประเมินคุณภาพการศึกษา ระดับอุดมศึกษา ในระดับคณะหรือเทียบเท่า หรือ
- ผู้ที่มีตำแหน่งทางวิชาการระดับผู้ช่วยศาสตราจารย์ขึ้นไป และมีประสบการณ์เป็นผู้ประเมินคุณภาพการศึกษา ระดับอุดมศึกษา ในระดับคณะหรือเทียบเท่าขึ้นไป หรือ
- ผู้ที่สำนักงานคณะกรรมการการอุดมศึกษาพิจารณาแล้วว่ามีเหมาะสม

#### 2. กรรมการ

- กรณีเป็นอาจารย์ ต้องทำหน้าที่เป็นอาจารย์ประจำมาแล้วไม่น้อยกว่า 2 ปี

- กรณีเป็นฝ่ายสนับสนุน ต้องทำหน้าที่ในระดับผู้อำนวยการหน่วยงานขึ้นไปมาแล้วไม่น้อยกว่า 2 ปี

สำนักงานคณะกรรมการการอุดมศึกษาจะดำเนินการติดตามตรวจสอบความก้าวหน้าของการปฏิบัติตามแผนการพัฒนาคุณภาพการศึกษา อย่างน้อยหนึ่งครั้งในทุกสามปี และแจ้งผลให้สถานศึกษาทราบ รวมทั้งเปิดเผยผลการติดตามตรวจสอบคุณภาพการศึกษาต่อสาธารณชน เพื่อให้เป็นไปตามข้อ 36 แห่งกฎกระทรวงว่าด้วยระบบหลักเกณฑ์ และวิธีการประกันคุณภาพการศึกษา พ.ศ. 2553

**ระดับคณะ** ประกอบด้วย ผลการดำเนินงานระดับหลักสูตร และเพิ่มเติมตัวบ่งชี้ที่ดำเนินการในระดับคณะ จำนวนรวม 13 ตัวบ่งชี้ ดังนี้

องค์ประกอบในการประกันคุณภาพคณะ	ตัวบ่งชี้	เกณฑ์พิจารณา
1. การผลิตบัณฑิต	1.1 ผลการบริหารจัดการหลักสูตรโดยรวม	ค่าเฉลี่ยของระดับคุณภาพของทุกหลักสูตรที่คณะรับผิดชอบ
	1.2 อาจารย์ประจำคณะที่มีคุณวุฒิปริญญาเอก	ร้อยละของจำนวนอาจารย์ประจำคณะที่มีคุณวุฒิปริญญาเอก
	1.3 อาจารย์ประจำคณะที่ดำรงตำแหน่งทางวิชาการ	ร้อยละของจำนวนอาจารย์ประจำคณะที่ดำรงตำแหน่งทางวิชาการ
	1.4 จำนวนนักศึกษาเต็มเวลาเทียบเท่าต่อจำนวนอาจารย์ประจำ	สัดส่วนจำนวนนักศึกษาเต็มเวลาเทียบเท่าต่อจำนวนอาจารย์ประจำ
	1.5 การบริการนักศึกษาระดับปริญญาตรี	เกณฑ์มาตรฐาน 6 ข้อ
	1.6 กิจกรรมนักศึกษาระดับปริญญาตรี	เกณฑ์มาตรฐาน 6 ข้อ
2. การวิจัย	2.1 ระบบและกลไกการบริหารและพัฒนางานวิจัยหรืองานสร้างสรรค์	เกณฑ์มาตรฐาน 6 ข้อ
	2.2 เงินสนับสนุนงานวิจัยและงานสร้างสรรค์	เงินสนับสนุนงานวิจัยและงานสร้างสรรค์ทั้งภายในและภายนอกต่อจำนวนอาจารย์ประจำและนักวิจัย
	2.3 ผลงานทางวิชาการของอาจารย์ประจำและนักวิจัย	ผลงานทางวิชาการทุกประเภทต่ออาจารย์ประจำและนักวิจัย
3. การบริการวิชาการ	3.1 การบริการวิชาการแก่สังคม	เกณฑ์มาตรฐาน 6 ข้อ
4. การทำนุบำรุง ศิลปะและวัฒนธรรม	4.1 ระบบและกลไกการทำนุบำรุงศิลปะและวัฒนธรรม	เกณฑ์มาตรฐาน 7 ข้อ
5. การบริหารจัดการ	5.1 การบริหารของคณะเพื่อการกำกับติดตามผลลัพธ์ตามพันธกิจ กลุ่มสถาบัน และเอกลักษณ์ของคณะ	เกณฑ์มาตรฐาน 7 ข้อ
	5.2 ระบบกำกับการประกันคุณภาพหลักสูตร	เกณฑ์มาตรฐาน 5 ข้อ



## องค์ประกอบที่ 1 การผลิตบัณฑิต

พันธกิจที่สำคัญที่สุดของสถาบันอุดมศึกษา คือ การผลิตบัณฑิต หรือการจัดกิจกรรมการเรียนการสอนให้ผู้เรียนมีความรู้ในวิชาการและวิชาชีพ มีคุณลักษณะตามหลักสูตรที่กำหนด การเรียนการสอนในยุคปัจจุบันใช้หลักการของการจัดการกระบวนการเรียนรู้ที่เน้นผู้เรียนเป็นสำคัญ ดังนั้น พันธกิจดังกล่าวจึงเกี่ยวข้องกับการบริหารจัดการหลักสูตรและการเรียนการสอน เริ่มตั้งแต่การกำหนดปัจจัยนำเข้าที่ได้มาตรฐานตามที่กำหนด ประกอบด้วยการมีอาจารย์ที่มีปริมาณและคุณภาพตามมาตรฐานหลักสูตร มีกระบวนการบริหารจัดการเรียนการสอนที่อาศัยหลักการร่วมมือรวมพลังของทุกฝ่ายที่เกี่ยวข้องทั้งภายในและภายนอกสถาบัน

### ตัวบ่งชี้

จำนวน 6 ตัวบ่งชี้ คือ

ตัวบ่งชี้ที่ 1.1 ผลการบริหารจัดการหลักสูตรโดยรวม

ตัวบ่งชี้ที่ 1.2 อาจารย์ประจำคณะที่มีคุณวุฒิปริญญาเอก

ตัวบ่งชี้ที่ 1.3 อาจารย์ประจำคณะที่ดำรงตำแหน่งทางวิชาการ

ตัวบ่งชี้ที่ 1.4 จำนวนนักศึกษาเต็มเวลาเทียบเท่ากับจำนวนอาจารย์ประจำ

ตัวบ่งชี้ที่ 1.5 การบริการนักศึกษาระดับปริญญาตรี

ตัวบ่งชี้ที่ 1.6 กิจกรรมนักศึกษาระดับปริญญาตรี

ตัวบ่งชี้ที่ 1.1 : ผลการบริหารจัดการหลักสูตรโดยรวม

ชนิดของตัวบ่งชี้ : ผลลัพธ์

คำอธิบายตัวบ่งชี้

ผลการดำเนินการของทุกหลักสูตรในคณะ ซึ่งสามารถสะท้อนคุณภาพของบัณฑิตในหลักสูตร  
ที่คณะรับผิดชอบ

เกณฑ์การประเมิน

ค่าเฉลี่ยของคะแนนประเมินทุกหลักสูตรที่คณะรับผิดชอบ

สูตรการคำนวณ

คะแนนที่ได้ =

ผลรวมของค่าคะแนนประเมินของทุกหลักสูตร จำนวนหลักสูตรทั้งหมดที่คณะรับผิดชอบ
--

หมายเหตุ : หลักสูตรที่ได้รับการรับรองโดยระบบอื่น ๆ ตามที่คณะกรรมการประกันคุณภาพภายใน  
ระดับอุดมศึกษาเห็นชอบ ไม่ต้องนำคะแนนการประเมินของหลักสูตรนั้นมาคำนวณในตัวบ่งชี้  
นี้ แต่ต้องรายงานผลการรับรองตามระบบนั้น ๆ ในตัวบ่งชี้นี้ให้ครบถ้วน

ตัวบ่งชี้ที่ 1.2 : อาจารย์ประจำคณะที่มีคุณวุฒิปริญญาเอก

ชนิดของตัวบ่งชี้ : ปัจจัยนำเข้า

คำอธิบายตัวบ่งชี้

การศึกษาระดับอุดมศึกษาถือเป็นการศึกษาระดับสูงสุดที่ต้องการบุคลากรที่มีความรู้ความสามารถและความถนัดทางวิชาการ เพื่อปฏิบัติพันธกิจสำคัญของสถาบันในการผลิตบัณฑิต ศึกษาวิจัย เพื่อการติดตามความก้าวหน้าทางวิชาการและการพัฒนาองค์ความรู้ ดังนั้นคณะจึงควรมีอาจารย์ที่มีระดับคุณวุฒิทางการศึกษาที่ตรงหรือสัมพันธ์กับหลักสูตรที่เปิดสอนในสัดส่วนที่เหมาะสมกับพันธกิจ หรือจุดเน้นของหลักสูตร

เกณฑ์การประเมิน

โดยการแปลงค่าร้อยละของอาจารย์ประจำคณะที่มีคุณวุฒิปริญญาเอกเป็นคะแนนระหว่าง 0 – 5

1. เกณฑ์เฉพาะสถาบันกลุ่ม ข และ ค2

ค่าร้อยละของอาจารย์ประจำคณะที่มีคุณวุฒิปริญญาเอกที่กำหนดให้เป็นคะแนนเต็ม 5 = ร้อยละ 40 ขึ้นไป

2. เกณฑ์เฉพาะสถาบันกลุ่ม ค1 และ ง

ค่าร้อยละของอาจารย์ประจำคณะที่มีคุณวุฒิปริญญาเอกที่กำหนดให้เป็นคะแนนเต็ม 5 = ร้อยละ 80 ขึ้นไป

สูตรการคำนวณ

1. คำนวณค่าร้อยละของอาจารย์ประจำคณะที่มีคุณวุฒิปริญญาเอก ตามสูตร

$$\frac{\text{จำนวนอาจารย์ประจำคณะที่มีคุณวุฒิปริญญาเอก}}{\text{จำนวนอาจารย์ประจำคณะทั้งหมด}} \times 100$$

2. แปลงค่าร้อยละที่คำนวณได้ในข้อ 1 เทียบกับคะแนนเต็ม 5

$$\text{คะแนนที่ได้} = \frac{\text{ร้อยละของอาจารย์ประจำคณะที่มีคุณวุฒิปริญญาเอก}}{\text{ร้อยละของอาจารย์ประจำคณะที่มีคุณวุฒิปริญญาเอกที่กำหนดให้เป็นคะแนนเต็ม 5}} \times 5$$

**หมายเหตุ :**

1. คุณวุฒิปริญญาเอกพิจารณาจากระดับคุณวุฒิที่ได้รับหรือเทียบเท่าตามหลักเกณฑ์การพิจารณาคุณวุฒิของกระทรวงศึกษาธิการ กรณีที่มีการปรับวุฒิการศึกษาให้มีหลักฐานการสำเร็จการศึกษาภายในรอบปีการศึกษานั้น ทั้งนี้ อาจใช้คุณวุฒิอื่นเทียบเท่าคุณวุฒิปริญญาเอกได้สำหรับกรณีที่บางสาขาวิชาซึ่งมีคุณวุฒิอื่นที่เหมาะสมกว่าทั้งนี้ต้องได้รับความเห็นชอบจากคณะกรรมการการอุดมศึกษา

2. การนับจำนวนอาจารย์ประจำ ให้นับตามปีการศึกษาและนับทั้งที่ปฏิบัติงานจริงและลาศึกษาต่อ ในกรณีที่มียาจารย์บรรจุใหม่ให้คำนวณตามเกณฑ์อาจารย์ประจำที่ระบุในคำชี้แจงเกี่ยวกับการนับจำนวนอาจารย์ประจำและนักวิจัย

ตัวบ่งชี้ที่ 1.3 : อาจารย์ประจำคณะที่ดำรงตำแหน่งทางวิชาการ

ชนิดของตัวบ่งชี้ : ปัจจัยนำเข้า

คำอธิบายตัวบ่งชี้

สถาบันอุดมศึกษาถือเป็นขุมปัญญาของประเทศ และมีความรับผิดชอบที่จะต้องส่งเสริมให้อาจารย์ในสถาบันทำการศึกษาวิจัยเพื่อแสวงหาและพัฒนาองค์ความรู้ในศาสตร์สาขาวิชาต่างๆ อย่างต่อเนื่อง เพื่อนำไปใช้ในการเรียนการสอน รวมทั้งการแก้ไขปัญหาและพัฒนาประเทศ การดำรงตำแหน่งทางวิชาการเป็น สิ่งสะท้อนการปฏิบัติงานดังกล่าวของอาจารย์ตามพันธกิจ

### เกณฑ์การประเมิน

โดยการแปลงค่าร้อยละของอาจารย์ประจำคณะที่ดำรงตำแหน่งทางวิชาการเป็นคะแนนระหว่าง

0 – 5

#### 1. เกณฑ์เฉพาะสถาบันกลุ่ม ข และ ค2

ค่าร้อยละของอาจารย์ประจำคณะที่ดำรงตำแหน่งผู้ช่วยศาสตราจารย์ รองศาสตราจารย์ และ ศาสตราจารย์รวมกัน ที่กำหนดให้เป็นคะแนนเต็ม 5 = ร้อยละ 60 ขึ้นไป

#### 2. เกณฑ์เฉพาะสถาบันกลุ่ม ค1 และ ง

ค่าร้อยละของอาจารย์ประจำคณะที่ดำรงตำแหน่งผู้ช่วยศาสตราจารย์ รองศาสตราจารย์ และ ศาสตราจารย์รวมกัน ที่กำหนดให้เป็นคะแนนเต็ม 5 = ร้อยละ 80 ขึ้นไป

### สูตรการคำนวณ

1. คำนวณค่าร้อยละของอาจารย์ประจำคณะที่ดำรงตำแหน่งทางวิชาการ ตามสูตร

$$\frac{\text{จำนวนอาจารย์ประจำคณะที่ดำรงตำแหน่งทางวิชาการ}}{\text{จำนวนอาจารย์ประจำคณะทั้งหมด}} \times 100$$

2. แปลงค่าร้อยละที่คำนวณได้ในข้อ 1 เทียบกับคะแนนเต็ม 5

$$\text{คะแนนที่ได้} = \frac{\text{ร้อยละของอาจารย์ประจำคณะที่ดำรงตำแหน่งทางวิชาการ}}{\text{ร้อยละของอาจารย์ประจำคณะที่ดำรงตำแหน่งทางวิชาการที่กำหนดให้เป็นคะแนนเต็ม 5}} \times 5$$

ตัวบ่งชี้ที่ 1.4 : จำนวนนักศึกษาเต็มเวลาเทียบเท่ากับจำนวนอาจารย์ประจำ

ชนิดของตัวบ่งชี้ : ปัจจัยนำเข้า

### คำอธิบายตัวบ่งชี้

ปัจจัยสำคัญประการหนึ่งสำหรับการจัดการการศึกษาระดับอุดมศึกษา คือสัดส่วนของนักศึกษาต่ออาจารย์ ที่จะต้องสอดคล้องกับศาสตร์ในแต่ละสาขาวิชาและลักษณะการเรียนการสอน รวมทั้งมีความเชื่อมโยงไปสู่การวางแผนต่างๆ เช่น การวางแผนอัตรากำลัง ภาระงานอาจารย์ เป้าหมายการผลิตบัณฑิต ดังนั้นสถาบันจึงควรมีจำนวนนักศึกษาเต็มเวลาเทียบเท่ากับจำนวนอาจารย์ประจำที่ปฏิบัติงานจริงในสัดส่วนที่เหมาะสมกับสาขาวิชา

### เกณฑ์การประเมิน

คำนวณหาค่าความแตกต่างระหว่างจำนวนนักศึกษาเต็มเวลาต่ออาจารย์ประจำกับเกณฑ์มาตรฐาน และนำมาเทียบกับค่าความต่างทั้งด้านสูงกว่าหรือต่ำกว่าที่กำหนดเป็นคะแนน 0 และ 5 คะแนน และใช้การเทียบบัญญัติไตรยางศ์ดังนี้

ค่าความแตกต่างทั้งด้านสูงกว่าหรือต่ำกว่าเกณฑ์มาตรฐานไม่เกินร้อยละ 10 กำหนดเป็นคะแนน 5

ค่าความแตกต่างทั้งด้านสูงกว่าหรือต่ำกว่าเกณฑ์มาตรฐานตั้งแต่ร้อยละ 20 กำหนดเป็นคะแนน 0

ค่าความแตกต่างทั้งด้านสูงกว่าหรือต่ำกว่าเกณฑ์มาตรฐานตั้งแต่ร้อยละ 10.01 และไม่ เกินร้อยละ 20 ให้นำมาเทียบบัญญัติไตรยางศ์ตามสูตรเพื่อเป็นคะแนนของหลักสูตรนั้นๆ

### สูตรการคำนวณจำนวนนักศึกษาเต็มเวลาเทียบเท่า

1. คำนวณค่าหน่วยกิตนักศึกษา (Student Credit Hours : SCH) ซึ่งก็คือผลรวมของผลคูณระหว่างจำนวนนักศึกษาที่ลงทะเบียนเรียนกับจำนวนหน่วยกิตแต่ละรายวิชาที่เปิดสอนทุกรายวิชาตลอดปีการศึกษา รวบรวมหลังจากนักศึกษาลงทะเบียนแล้วเสร็จ (หมดกำหนดเวลาการเพิ่ม – ถอน) โดยมีสูตรการคำนวณ ดังนี้

$$SCH = \sum n_i c_i$$

เมื่อ  $n_i$  = จำนวนนักศึกษาที่ลงทะเบียนในวิชาที่  $i$

$c_i$  = จำนวนหน่วยกิตของวิชาที่  $i$

2. คำนวณค่า FTES โดยใช้สูตรคำนวณดังนี้

จำนวนนักศึกษาเต็มเวลาเทียบเท่าต่อปี (FTES) =

$\frac{\text{Student Credit Hours (SCH) ทั้งปี}}{\text{จำนวนหน่วยกิตต่อปีการศึกษาตามเกณฑ์มาตรฐานการลงทะเบียนในระดับปริญญาชั้นๆ}}$
---

การปรับจำนวนในระหว่างปริญญาตรีและบัณฑิตศึกษาให้มีการปรับค่าจำนวนนักศึกษาเต็มเวลาเทียบเท่าในระดับบัณฑิตศึกษาให้เป็นระดับปริญญาตรี เพื่อนำมารวมคำนวณหาสัดส่วนจำนวนนักศึกษาเต็มเวลาต่ออาจารย์ประจำ

นักศึกษาเต็มเวลาในหน่วยนับปริญญาตรี	
1. กลุ่มสาขาวิชาวิทยาศาสตร์สุขภาพ	= FTES ระดับปริญญาตรี + FTES ระดับบัณฑิตศึกษา
2. กลุ่มสาขาวิชาวิทยาศาสตร์กายภาพ	= FTES ระดับปริญญาตรี + (2 x FTES ระดับบัณฑิตศึกษา)
3. กลุ่มสาขาวิชามนุษยศาสตร์และสังคมศาสตร์	= FTES ระดับปริญญาตรี + (1.8 x FTES ระดับบัณฑิตศึกษา)

#### สัดส่วนจำนวนนักศึกษาเต็มเวลาต่ออาจารย์ประจำแยกตามกลุ่มสาขา

กลุ่มสาขา	สัดส่วนจำนวนนักศึกษาเต็มเวลาต่ออาจารย์ประจำ
1. วิทยาศาสตร์สุขภาพ	8:1
2. วิทยาศาสตร์กายภาพ	20:1
3. วิศวกรรมศาสตร์	20:1
4. สถาปัตยกรรมศาสตร์และการผังเมือง	8:1
5. เกษตร ป่าไม้และประมง	20:1
6. บริหารธุรกิจ พาณิชยศาสตร์ บัญชี การจัดการ การท่องเที่ยว เศรษฐศาสตร์	25:1
7. นิติศาสตร์	50:1
8. ครุศาสตร์/ศึกษาศาสตร์	30:1
9. ศิลปกรรมศาสตร์ ทัศนศิลป์และประยุกต์ศิลป์	8:1
10. สังคมศาสตร์/มนุษยศาสตร์	25:1

#### การคิดคะแนน

1) คำนวณหาค่าความแตกต่างจากเกณฑ์มาตรฐานและนำมาคิดเป็นค่าร้อยละ ตามสูตร

$\frac{\text{สัดส่วนจำนวนนักศึกษาเต็มเวลาต่อจำนวนอาจารย์ประจำที่เป็นจริง} - \text{สัดส่วนจำนวนนักศึกษาเต็มเวลาต่อจำนวนอาจารย์ประจำตามเกณฑ์มาตรฐาน}}{\text{สัดส่วนจำนวนนักศึกษาเต็มเวลาต่อจำนวนอาจารย์ประจำตามเกณฑ์มาตรฐาน}} \times 100$
---

- 1) นำค่าร้อยละจากข้อ 1 มาคำนวณคะแนนดังนี้
  - 2.1) ค่าร้อยละที่น้อยกว่าหรือเท่ากับร้อยละ 0 คิดเป็น 5 คะแนน
  - 2.2) ค่าร้อยละที่มากกว่าหรือเท่ากับร้อยละ 20 คิดเป็น 0 คะแนน
  - 2.3) ค่าร้อยละที่มากกว่าร้อยละ 0 แต่น้อยกว่าร้อยละ 20ให้นำมาคิดคะแนนดังนี้  
คะแนนที่ได้ =  $5 - (\text{ค่าร้อยละที่คำนวณได้จาก 2.3})$



**ตัวบ่งชี้ที่ 1.5 : การบริการนักศึกษาระดับปริญญาตรี**

**ชนิดของตัวบ่งชี้ : กระบวนการ**

**คำอธิบายตัวบ่งชี้**

คณะควรจัดบริการด้านต่างๆ ให้นักศึกษาและศิษย์เก่าในกิจกรรมที่เป็นประโยชน์กับนักศึกษา เพื่อการดำรงชีวิตอย่างมีความสุขและคุ้มค่าในระหว่างการใช้ชีวิตในคณะ ตั้งแต่การให้คำปรึกษา ทั้งด้านวิชาการ และการใช้ชีวิต จัดบริการข้อมูลหน่วยงานที่ให้บริการ เช่น ศูนย์การเรียนรู้ แหล่งทุนการศึกษาต่อ การบริการ จัดหางาน แหล่งข้อมูลการฝึกประสบการณ์วิชาชีพ การเตรียมความพร้อมเพื่อการทำงานเมื่อสำเร็จการศึกษา ข้อมูลข่าวสารความเคลื่อนไหวในและนอกสถาบันที่จำเป็นแก่นักศึกษาและศิษย์เก่า โดยการให้บริการทั้งหมด ต้องให้ความสำคัญกับการบริการที่มีคุณภาพและเกิดประโยชน์แก่ผู้รับบริการอย่างแท้จริง

**เกณฑ์มาตรฐาน**

1. จัดบริการให้คำปรึกษาทางวิชาการ และการใช้ชีวิตแก่นักศึกษาในคณะ
2. มีการให้ข้อมูลของหน่วยงานที่ให้บริการ กิจกรรมพิเศษนอกหลักสูตร แหล่งงานทั้งเต็มเวลา และนอกเวลาแก่นักศึกษา
3. จัดกิจกรรมเตรียมความพร้อมเพื่อการทำงานเมื่อสำเร็จการศึกษาแก่นักศึกษา
4. ประเมินคุณภาพของการจัดกิจกรรมและการจัดบริการในข้อ 1-3 ทุกข้อไม่ต่ำกว่า 3.51 จากคะแนนเต็ม 5
5. นำผลการประเมินจากข้อ 4 มาปรับปรุงพัฒนาการให้บริการและการให้ข้อมูล เพื่อส่งผล การประเมินสูงขึ้นหรือเป็นไปตามความคาดหวังของนักศึกษา
6. ให้ข้อมูลและความรู้ที่เป็นประโยชน์ในการประกอบอาชีพแก่ศิษย์เก่า

**เกณฑ์การประเมิน**

คะแนน 1	คะแนน 2	คะแนน 3	คะแนน 4	คะแนน 5
มีการดำเนินการ 1 ข้อ	มีการดำเนินการ 2 ข้อ	มีการดำเนินการ 3 - 4 ข้อ	มีการดำเนินการ 5 ข้อ	มีการดำเนินการ 6 ข้อ

ตัวบ่งชี้ที่ 1.6 : กิจกรรมนักศึกษาในระดับปริญญาตรี

ชนิดของตัวบ่งชี้ : กระบวนการ

คำอธิบายตัวบ่งชี้

คณะต้องส่งเสริมให้มีการจัดกิจกรรมนักศึกษาต่างๆ อย่างเหมาะสมและครบถ้วน กิจกรรมนักศึกษาหมายถึงกิจกรรมเสริมหลักสูตรที่ดำเนินการทั้งโดยคณะและโดยองค์กรนักศึกษา เป็นกิจกรรมที่ผู้เข้าร่วมจะมีโอกาสได้รับการพัฒนาสติปัญญา สังคม อารมณ์ ร่างกาย และคุณธรรมจริยธรรม โดยสอดคล้องกับคุณลักษณะบัณฑิตที่พึงประสงค์ ที่ประกอบด้วยมาตรฐานผลการเรียนรู้ตามกรอบมาตรฐานคุณวุฒิแห่งชาติ 5 ประการ ได้แก่ (1) คุณธรรม จริยธรรม (2) ความรู้ (3) ทักษะทางปัญญา (4) ทักษะความสัมพันธ์ระหว่างบุคคลและความรับผิดชอบ (5) ทักษะการวิเคราะห์เชิงตัวเลข การสื่อสารและการใช้เทคโนโลยีสารสนเทศ และคุณลักษณะของบัณฑิตที่พึงประสงค์ที่คณะ สถาบัน และสภา/องค์กรวิชาชีพได้กำหนดเพิ่มเติม ตลอดจนสอดคล้องกับความต้องการของผู้ใช้บัณฑิต และนำหลัก PDSA/PDCA (Plan, Do, Study/Check, Act) ไปใช้ในชีวิตประจำวันเป็นการพัฒนาคุณภาพนักศึกษาอย่างยั่งยืน

เกณฑ์มาตรฐาน

1. จัดทำแผนการจัดกิจกรรมพัฒนานักศึกษาในภาพรวมของคณะโดยให้นักศึกษามีส่วนร่วมในการจัดทำแผนและการจัดกิจกรรม
2. ในแผนการจัดกิจกรรมพัฒนานักศึกษา ให้ดำเนินกิจกรรมที่ส่งเสริมคุณลักษณะบัณฑิตตามมาตรฐานผลการเรียนรู้ตามกรอบมาตรฐานคุณวุฒิแห่งชาติ 5 ประการ ให้ครบถ้วนประกอบด้วย
  - (1) คุณธรรม จริยธรรม
  - (2) ความรู้
  - (3) ทักษะทางปัญญา
  - (4) ทักษะความสัมพันธ์ระหว่างบุคคลและความรับผิดชอบ
  - (5) ทักษะการวิเคราะห์เชิงตัวเลข การสื่อสารและการใช้เทคโนโลยีสารสนเทศ
3. จัดกิจกรรมให้ความรู้และทักษะการประกันคุณภาพแก่นักศึกษา
4. ทุกกิจกรรมที่ดำเนินการ มีการประเมินผลความสำเร็จตามวัตถุประสงค์ของกิจกรรมและนำผลการประเมินมาปรับปรุงการดำเนินงานครั้งต่อไป
5. ประเมินความสำเร็จตามวัตถุประสงค์ของแผนการจัดกิจกรรมพัฒนานักศึกษา
6. นำผลการประเมินไปปรับปรุงแผนหรือปรับปรุงการจัดกิจกรรมเพื่อพัฒนานักศึกษา

เกณฑ์การประเมิน

คะแนน 1	คะแนน 2	คะแนน 3	คะแนน 4	คะแนน 5
มีการดำเนินการ 1 ข้อ	มีการดำเนินการ 2 ข้อ	มีการดำเนินการ 3 – 4 ข้อ	มีการดำเนินการ 5 ข้อ	มีการดำเนินการ 6 ข้อ

## องค์ประกอบที่ 2 การวิจัย

สถาบันอุดมศึกษาแต่ละแห่งอาจมีจุดเน้นในเรื่องการวิจัยที่แตกต่างกันขึ้นหับสภาพแวดล้อมและความพร้อมของแต่ละสถาบัน อย่างไรก็ตาม ทุกสถาบันอุดมศึกษาจำเป็นต้องมีพันธกิจนี้เป็นส่วนหนึ่งของพันธกิจสถาบัน ดังนั้น จะต้องมึระบบและกลไกควบคุมให้สามารถดำเนินการในพันธกิจด้านนี้อย่างมีประสิทธิภาพและคุณภาพตามจุดเน้นเฉพาะของแต่ละสถาบัน เพื่อให้ได้ผลงานวิจัยและงานสร้างสรรค์ที่เกิดประโยชน์ การวิจัยจะประสบความสำเร็จและเกิดประโยชน์จำเป็นต้องมีส่วนประกอบที่สำคัญ 3 ประการ คือ 1) สถาบันต้องมีแผนการวิจัย มีระบบและกลไก ตลอดจนมีการสนับสนุนทรัพยากรให้สามารถดำเนินการได้ตามแผน 2) คณาจารย์มีส่วนร่วมในการวิจัยอย่างเข้มแข็ง โดยบูรณาการงานวิจัยกับการจัดการเรียนการสอนและพันธกิจด้านอื่น ๆ ของสถาบันและ 3) ผลงานวิจัยมีคุณภาพมีประโยชน์ สมองยุทธศาสตร์ของชาติและมีการเผยแพร่อย่างกว้างขวาง

### ตัวบ่งชี้

จำนวน 3 ตัวบ่งชี้ คือ

ตัวบ่งชี้ที่ 2.1 ระบบและกลไกการบริหารและพัฒนางานวิจัยหรืองานสร้างสรรค์

ตัวบ่งชี้ที่ 2.2 เงินสนับสนุนงานวิจัยและงานสร้างสรรค์

ตัวบ่งชี้ที่ 2.3 ผลงานวิชาการของอาจารย์ประจำและนักวิจัย

ตัวบ่งชี้ที่ 2.1 : ระบบและกลไกการบริหารและพัฒนางานวิจัยหรืองานสร้างสรรค์

ชนิดของตัวบ่งชี้ : กระบวนการ

คำอธิบายตัวบ่งชี้

สถาบันอุดมศึกษาต้องมีการบริหารจัดการงานวิจัยและงานสร้างสรรค์ที่มีคุณภาพโดยมีแนวทางการดำเนินงานที่เป็นระบบและมีกลไกส่งเสริมสนับสนุนครบถ้วนเพื่อให้สามารถดำเนินการได้ตามแผนที่กำหนดไว้ ทั้งการสนับสนุนด้านการจัดหาแหล่งทุนวิจัยและการจัดสรรทุนวิจัยจากงบประมาณของสถาบันให้กับบุคลากร ส่งเสริมพัฒนาสมรรถนะแก่อาจารย์และนักวิจัยและทีมนักวิจัย การสนับสนุนทรัพยากรที่จำเป็นซึ่งรวมถึงทรัพยากรบุคคล ทรัพยากรการเงิน เครื่องมืออุปกรณ์ที่เกี่ยวข้องต่างๆ ตลอดจนจัดระบบสร้างขวัญและกำลังใจแก่นักวิจัยอย่างเหมาะสม ตลอดจนมีระบบและกลไกเพื่อช่วยในการคุ้มครองสิทธิของงานวิจัยหรืองานสร้างสรรค์ที่นำไปใช้ประโยชน์

เกณฑ์มาตรฐาน

1. มีระบบสารสนเทศเพื่อการบริหารงานวิจัยที่สามารถนำไปใช้ประโยชน์ในการบริหารงานวิจัยหรืองานสร้างสรรค์
2. สนับสนุนพันธกิจด้านการวิจัยหรืองานสร้างสรรค์ในประเด็นต่อไปนี้
  - ห้องปฏิบัติการวิจัยฯ หรือห้องปฏิบัติการงานสร้างสรรค์ หรือหน่วยวิจัยฯ หรือศูนย์เครื่องมือ หรือศูนย์ให้คำปรึกษาและสนับสนุนการวิจัยหรืองานสร้างสรรค์
  - ห้องสมุดหรือแหล่งค้นคว้าข้อมูลสนับสนุนการวิจัยหรืองานสร้างสรรค์
  - สิ่งอำนวยความสะดวกหรือการรักษาความปลอดภัยในการวิจัยฯ เช่น ระบบเทคโนโลยีสารสนเทศ ระบบรักษาความปลอดภัยในห้องปฏิบัติการวิจัย
  - กิจกรรมวิชาการที่ส่งเสริมงานวิจัยหรืองานสร้างสรรค์ เช่น การจัดประชุมวิชาการ การจัดแสดงงานสร้างสรรค์ การจัดให้มีศาสตราจารย์อาคันตุกะหรือศาสตราจารย์รับเชิญ (visiting professor)
3. จัดสรรงบประมาณ เพื่อเป็นทุนวิจัยหรืองานสร้างสรรค์
4. จัดสรรงบประมาณเพื่อสนับสนุนการเผยแพร่ผลงานวิจัยหรืองานสร้างสรรค์ในการประชุมวิชาการหรือการตีพิมพ์ในวารสารระดับชาติหรือนานาชาติ
5. มีการพัฒนาสมรรถนะอาจารย์และนักวิจัย มีการสร้างขวัญและกำลังใจตลอดจนยกย่องอาจารย์และนักวิจัยที่มีผลงานวิจัยหรืองานสร้างสรรค์ดีเด่น
6. มีระบบและกลไกเพื่อช่วยในการคุ้มครองสิทธิของงานวิจัยหรืองานสร้างสรรค์ที่นำไปใช้ประโยชน์และดำเนินการตามระบบที่กำหนด

เกณฑ์การประเมิน

คะแนน 1	คะแนน 2	คะแนน 3	คะแนน 4	คะแนน 5
มีการดำเนินการ 1 ข้อ	มีการดำเนินการ 2 ข้อ	มีการดำเนินการ 3-4ข้อ	มีการดำเนินการ 5 ข้อ	มีการดำเนินการ 6 ข้อ

ตัวบ่งชี้ที่ 2.2 : เงินสนับสนุนงานวิจัยและงานสร้างสรรค์

ชนิดของตัวบ่งชี้ : ปัจจัยนำเข้า

คำอธิบายตัวบ่งชี้

ปัจจัยสำคัญที่ส่งเสริมสนับสนุนให้เกิดการผลิตงานวิจัยหรืองานสร้างสรรค์ในสถาบันอุดมศึกษา คือ เงินสนับสนุนงานวิจัยหรืองานสร้างสรรค์ ดังนั้น สถาบันอุดมศึกษาจึงต้องจัดสรรเงินจากภายในสถาบันและที่ได้รับจากภายนอกสถาบันเพื่อสนับสนุนการทำวิจัยหรืองานสร้างสรรค์อย่างมีประสิทธิภาพตามสภาพแวดล้อม และจุดเน้นของสถาบัน

นอกจากนั้นเงินทุนวิจัยหรืองานสร้างสรรค์ที่คณะได้รับจากแหล่งทุนภายนอกสถาบันยังเป็น ตัวบ่งชี้ที่สำคัญ ที่แสดงถึงศักยภาพด้านการวิจัยของคณะ โดยเฉพาะคณะที่อยู่ในกลุ่มที่เน้นการวิจัย

เกณฑ์การประเมิน

โดยการแปลงจำนวนเงินต่อจำนวนอาจารย์ประจำและนักวิจัยประจำเป็นคะแนนระหว่าง 0 – 5

1. เกณฑ์เฉพาะคณะที่อยู่ในกลุ่ม ข และ ค2 จำแนกเป็น 3 กลุ่มสาขาวิชา

*กลุ่มสาขาวิชาวิทยาศาสตร์และเทคโนโลยี*

จำนวนเงินสนับสนุนงานวิจัยหรืองานสร้างสรรค์จากภายในและภายนอกสถาบันที่กำหนดให้เป็นคะแนนเต็ม 5 = 60,000 บาทขึ้นไปต่อคน

*กลุ่มสาขาวิชาวิทยาศาสตร์สุขภาพ*

จำนวนเงินสนับสนุนงานวิจัยหรืองานสร้างสรรค์จากภายในและภายนอกสถาบันที่กำหนดให้เป็นคะแนนเต็ม 5 = 50,000 บาทขึ้นไปต่อคน

*กลุ่มสาขาวิชามนุษยศาสตร์และสังคมศาสตร์*

จำนวนเงินสนับสนุนงานวิจัยหรืองานสร้างสรรค์จากภายในและภายนอกสถาบันที่กำหนดให้เป็นคะแนนเต็ม 5 = 25,000 บาทขึ้นไปต่อคน

2. เกณฑ์เฉพาะคณะที่อยู่ในกลุ่ม ค1 และ ง จำแนกเป็น 3 กลุ่มสาขาวิชา

*กลุ่มสาขาวิชาวิทยาศาสตร์และเทคโนโลยี*

จำนวนเงินสนับสนุนงานวิจัยหรืองานสร้างสรรค์จากภายในและภายนอกสถาบันที่กำหนดให้เป็นคะแนนเต็ม 5 = 220,000 บาทขึ้นไปต่อคน

*กลุ่มสาขาวิชาวิทยาศาสตร์สุขภาพ*

จำนวนเงินสนับสนุนงานวิจัยหรืองานสร้างสรรค์จากภายในและภายนอกสถาบันที่กำหนดให้เป็นคะแนนเต็ม 5 = 180,000 บาทขึ้นไปต่อคน

**กลุ่มสาขาวิชามนุษยศาสตร์และสังคมศาสตร์**

จำนวนเงินสนับสนุนงานวิจัยหรืองานสร้างสรรค์จากภายในและภายนอกสถาบันที่ กำหนดให้ เป็นคะแนนเต็ม 5 = 100,000 บาทขึ้นไปต่อคน

**สูตรการคำนวณ :**

1. คำนวณจำนวนเงินสนับสนุนงานวิจัยหรืองานสร้างสรรค์จากภายในและภายนอกสถาบันต่อจำนวนอาจารย์ประจำและนักวิจัย

$$\text{จำนวนเงินสนับสนุนงานวิจัย} = \frac{\text{จำนวนเงินสนับสนุนงานวิจัยจากภายในและภายนอก}}{\text{จำนวนอาจารย์ประจำและนักวิจัย}}$$

2. แปลงจำนวนเงินที่คำนวณได้ในข้อ 1 เทียบกับคะแนนเต็ม 5

$$\text{คะแนนที่ได้} = \frac{\text{จำนวนเงินสนับสนุนงานวิจัยจากภายในและภายนอก}}{\text{จำนวนเงินสนับสนุนงานวิจัยที่กำหนดให้เป็นคะแนนเต็ม 5}} \times 5$$

**สรุปคะแนนที่ได้ในระดับคณะ**

คะแนนที่ได้ในระดับคณะ = ค่าเฉลี่ยของคะแนนที่ได้ของทุกกลุ่มสาขาวิชาในคณะ

**หมายเหตุ**

1. จำนวนอาจารย์และนักวิจัยให้นับตามปีการศึกษา และนับเฉพาะที่ปฏิบัติงานจริงไม่นับรวมผู้ลาศึกษาต่อ
2. ให้นับจำนวนเงินที่มีการลงนามในสัญญารับทุนในปีการศึกษาหรือปีงบประมาณหรือปีปฏิทินนั้นๆ ไม่ใช่จำนวนเงินที่เบิกจ่ายจริง
3. กรณีที่มีหลักฐานการแบ่งสัดส่วนเงินสนับสนุนงานวิจัย ซึ่งอาจเป็นหลักฐานจากแหล่งทุนหรือหลักฐานจากการตกลงร่วมกันของสถาบันที่ร่วมโครงการ ให้แบ่งสัดส่วนเงินตามหลักฐานที่ปรากฏ กรณีที่ไม่มีหลักฐาน ให้แบ่งเงินตามสัดส่วนผู้ร่วมวิจัยของแต่ละคณะ
4. การนับจำนวนเงินสนับสนุนโครงการวิจัย สามารถนับเงินโครงการวิจัยสถาบันที่ได้ลงนามในสัญญารับทุนโดยอาจารย์ประจำหรือนักวิจัย แต่ไม่สามารถนับเงินโครงการวิจัยสถาบันที่บุคลากรสายสนับสนุนที่ไม่ใช่พนักงานเป็นผู้ดำเนินการ

ตัวบ่งชี้ที่ 2.3 : ผลงานวิชาการของอาจารย์ประจำและนักวิจัย

ชนิดของตัวบ่งชี้ : ผลลัพธ์

คำอธิบายตัวบ่งชี้

ผลงานทางวิชาการเป็นข้อมูลที่สำคัญในการแสดงให้เห็นว่าอาจารย์ประจำและนักวิจัยได้สร้างสรรค์ขึ้นเพื่อแสดงให้เห็นถึงความก้าวหน้าทางวิชาการและการพัฒนาองค์ความรู้อย่างต่อเนื่อง เป็นผลงานที่มีคุณค่า สมควรส่งเสริมให้มีการเผยแพร่และนำไปใช้ประโยชน์ทั้งเชิงวิชาการและการแข่งขันของประเทศ ผลงานวิชาการอยู่ในรูปของบทความวิจัยหรือบทความวิชาการที่ตีพิมพ์ในรายงานสืบเนื่องจากการประชุมวิชาการระดับชาติ หรือ ระดับนานาชาติ ตีพิมพ์ในวารสารวิชาการที่ปรากฏในฐานข้อมูล TCI หรือ SCOPUS หรือตามประกาศ ก.พ.อ. หรือระเบียบคณะกรรมการอุดมศึกษาว่าด้วย หลักเกณฑ์การพิจารณาวารสารทางวิชาการสำหรับการเผยแพร่ผลงานทางวิชาการ พ.ศ.2556 ผลงานได้รับการจดอนุสิทธิบัตรหรือสิทธิบัตร หรือเป็นผลงานทางวิชาการรับใช้สังคมที่ผ่านการประเมินตำแหน่งทางวิชาการแล้วผลงานวิจัยที่หน่วยงานหรือองค์กรระดับชาติว่าจ้างให้ดำเนินการ ตำราหรือหนังสือที่ใช้ในการขอผลงานทางวิชาการและผ่านการพิจารณาตามเกณฑ์การขอตำแหน่งทางวิชาการแล้ว โดยมีวิธีการคิดดังนี้

เกณฑ์การประเมิน

โดยการแปลงค่าร้อยละของผลรวมถ่วงน้ำหนักของผลงานวิชาการของอาจารย์ประจำและนักวิจัยเป็นคะแนนระหว่าง 0-5 เกณฑ์แบ่งกลุ่มตามสาขาวิชาดังนี้

#### 1. เกณฑ์เฉพาะคณะกลุ่ม ข และ ค 2

กลุ่มสาขาวิชาวิทยาศาสตร์และเทคโนโลยี

ร้อยละของผลรวมถ่วงน้ำหนักของผลงานทางวิชาการของอาจารย์ประจำและนักวิจัยที่

กำหนดไว้เป็น คะแนนเต็ม 5 = ร้อยละ 30 ขึ้นไป

กลุ่มสาขาวิชาวิทยาศาสตร์สุขภาพ

ร้อยละของผลรวมถ่วงน้ำหนักของผลงานทางวิชาการของอาจารย์ประจำและนักวิจัยที่

กำหนดไว้เป็น คะแนนเต็ม 5 = ร้อยละ 30 ขึ้นไป

กลุ่มสาขาวิชามนุษยศาสตร์และสังคมศาสตร์

ร้อยละของผลรวมถ่วงน้ำหนักของผลงานทางวิชาการของอาจารย์ประจำและนักวิจัยที่

กำหนดไว้เป็น คะแนนเต็ม 5 = ร้อยละ 20 ขึ้นไป

#### 2. เกณฑ์เฉพาะคณะ กลุ่ม ค1 และ ง

กลุ่มสาขาวิชาวิทยาศาสตร์และเทคโนโลยี

ร้อยละของผลรวมถ่วงน้ำหนักของผลงานทางวิชาการของอาจารย์ประจำและนักวิจัยที่

กำหนดไว้เป็น คะแนนเต็ม 5 = ร้อยละ 60 ขึ้นไป



**กลุ่มสาขาวิชาวิทยาศาสตร์สุขภาพ**

ร้อยละของผลรวมถ่วงน้ำหนักของผลงานทางวิชาการของอาจารย์ประจำและนักวิจัยที่กำหนดไว้เป็น คะแนนเต็ม 5 = ร้อยละ 60 ขึ้นไป

**กลุ่มสาขาวิชามนุษยศาสตร์และสังคมศาสตร์**

ร้อยละของผลรวมถ่วงน้ำหนักของผลงานทางวิชาการของอาจารย์ประจำและนักวิจัยที่กำหนดไว้เป็น คะแนนเต็ม 5 = ร้อยละ 40 ขึ้นไป

**สูตรการคำนวณ**

1. คำนวณค่าร้อยละของผลรวมถ่วงน้ำหนักของผลงานทางวิชาการของอาจารย์ประจำและนักวิจัยตามสูตร

$\frac{\text{ผลรวมถ่วงน้ำหนักของผลงานวิชาการของอาจารย์ประจำและนักวิจัย}}{\text{จำนวนอาจารย์ประจำและนักวิจัยทั้งหมด}} \times 100$
--

2. แปลงค่าร้อยละที่คำนวณได้ในข้อ 1 เทียบกับคะแนนเต็ม 5

คะแนนที่ได้ = 

$\frac{\text{ร้อยละของผลรวมถ่วงน้ำหนักของผลงานวิชาการของอาจารย์ประจำและนักวิจัย}}{\text{ร้อยละของผลรวมถ่วงน้ำหนักของผลงานวิชาการของอาจารย์ประจำและนักวิจัยที่กำหนดให้เป็นคะแนนเต็ม 5}} \times 5$
--

กำหนดระดับคุณภาพผลงานวิชาการดังนี้

ค่าน้ำหนัก	ระดับคุณภาพ
0.20	บทความวิจัยหรือบทความวิชาการฉบับสมบูรณ์ที่มีการตีพิมพ์ในรายงานสืบเนื่องจากการประชุมวิชาการระดับชาติ
0.40	- บทความวิจัยหรือบทความวิชาการฉบับสมบูรณ์ที่มีการตีพิมพ์ในรายงานสืบเนื่องจากการประชุมวิชาการระดับนานาชาติ หรือในวารสารทางวิชาการระดับชาติที่ไม่อยู่ในฐานข้อมูลตามประกาศ ก.พ.อ. หรือระเบียบคณะกรรมการการอุดมศึกษา ว่าด้วยหลักเกณฑ์การพิจารณาวารสารทางวิชาการสำหรับการเผยแพร่ผลงานทางวิชาการ พ.ศ. 2556 แต่สถาบันนำเสนอสถานบันอนุมัติและจัดทำเป็นประกาศให้ทราบเป็นการทั่วไป และแจ้งให้ กพอ./กกอ. ทราบภายใน 30 วันนับแต่วันที่ออกประกาศ - ผลงานที่ได้รับการจดอนุสิทธิบัตร
0.60	- บทความวิจัยหรือบทความวิชาการฉบับสมบูรณ์ที่ตีพิมพ์ในวารสารวิชาการที่ปรากฏในฐานข้อมูล TCI (กลุ่มที่ 2)
0.80	- บทความวิจัยหรือบทความวิชาการที่มีการตีพิมพ์ในวารสารวิชาการระดับนานาชาติที่ไม่อยู่ในฐานข้อมูล ตามประกาศ ก.พ.อ. หรือระเบียบคณะกรรมการการอุดมศึกษาว่าด้วยหลักเกณฑ์การพิจารณาวารสารทางวิชาการ สำหรับการเผยแพร่ผลงานทางวิชาการ พ.ศ.2556 แต่สถาบันนำเสนอสถานบันอนุมัติและจัดทำเป็นประกาศให้ทราบเป็นการทั่วไป และแจ้งให้ กพอ./กกอ. ทราบภายใน 30 วัน นับแต่วันที่ประกาศ (ซึ่งไม่อยู่ใน Beall s List) หรือตีพิมพ์ในวารสารวิชาการที่ปรากฏอยู่ในฐานข้อมูล TCI กลุ่มที่ 1
1.00	- บทความวิจัยหรือบทความวิชาการฉบับสมบูรณ์ที่ตีพิมพ์ในวารสารวิชาการระดับนานาชาติที่ปรากฏในฐานข้อมูลระดับนานาชาติตามประกาศ ก.พ.อ. หรือระเบียบคณะกรรมการการอุดมศึกษา ว่าด้วยหลักเกณฑ์การพิจารณาวารสารทางวิชาการสำหรับการเผยแพร่ผลงานทางวิชาการ พ.ศ.2556 - ผลงานได้รับการจดสิทธิบัตร - ผลงานวิชาการรับใช้สังคมที่ได้รับการประเมินผ่านเกณฑ์การขอตำแหน่งทางวิชาการแล้ว - ผลงานวิจัยที่หน่วยงานหรือองค์กรระดับชาติว่าจ้างให้ดำเนินการ - ผลงานค้นพบพันธุ์พืช พันธุ์สัตว์ ที่ค้นพบใหม่และได้รับการจดทะเบียน - ตำราหรือหนังสือหรืองานแปลที่ได้รับการประเมินผ่านเกณฑ์การขอตำแหน่งทางวิชาการแล้ว - ตำราหรือหนังสือหรืองานแปลที่ผ่านการพิจารณาตามหลักเกณฑ์การประเมินตำแหน่งทางวิชาการแต่ไม่ได้นำมาขอรับการประเมินตำแหน่งทางวิชาการ

การส่งบทความเพื่อพิจารณาคัดเลือกให้นำเสนอในการประชุมวิชาการต้องส่งเป็นฉบับสมบูรณ์ (Full Paper) และเมื่อได้รับการตอบรับและตีพิมพ์แล้ว การตีพิมพ์ต้องตีพิมพ์เป็นฉบับสมบูรณ์ซึ่งสามารถอยู่ในรูปแบบเอกสาร หรือสื่ออิเล็กทรอนิกส์ได้

กำหนดระดับคุณภาพงานสร้างสรรค์ ดังนี้

ค่าน้ำหนัก	ระดับคุณภาพ
0.20	งานสร้างสรรค์ที่มีการเผยแพร่สู่สาธารณะในลักษณะใดลักษณะหนึ่ง หรือผ่านสื่ออิเล็กทรอนิกส์ online
0.40	งานสร้างสรรค์ที่ได้รับการเผยแพร่ในระดับสถาบัน
0.60	งานสร้างสรรค์ที่ได้รับการเผยแพร่ในระดับชาติ
0.80	งานสร้างสรรค์ที่ได้รับการเผยแพร่ในระดับความร่วมมือระหว่างประเทศ
1.00	งานสร้างสรรค์ที่ได้รับการเผยแพร่ในระดับภูมิภาคอาเซียน/นานาชาติ

ผลงานสร้างสรรค์ทุกชิ้นต้องผ่านการพิจารณาจากคณะกรรมการที่มีองค์ประกอบไม่น้อยกว่า 3 คน โดยมี บุคคลภายนอกสถาบันร่วมพิจารณาด้วย

### องค์ประกอบที่ 3 การบริการวิชาการ

การบริการทางวิชาการแก่สังคมเป็นหนึ่งในภารกิจหลักของสถาบันอุดมศึกษา สถาบันพึงให้บริการทางวิชาการแก่ชุมชน สังคม และประเทศชาติ ในรูปแบบต่าง ๆ ตามความถนัดและในด้านที่สถาบันมีความเชี่ยวชาญ การให้บริการทางวิชาการอาจให้เปล่าโดยไม่คิดค่าใช้จ่ายหรืออาจคิดค่าใช้จ่ายตามความเหมาะสม โดยให้บริการทั้งหน่วยภาครัฐและเอกชน หน่วยงานอิสระ หน่วยงานสาธารณะ ชุมชน และสังคมโดยกว้าง รูปแบบการให้บริการทางวิชาการมีความหลากหลาย เช่น การอนุญาตให้ใช้ประโยชน์ทรัพย์สินของสถาบัน เป็นแหล่งอ้างอิงทางวิชาการ ให้คำปรึกษา ให้การอบรม จัดประชุมหรือสัมมนา วิชาการ ทำงานวิจัยเพื่อตอบคำถามต่าง ๆ หรือเพื่อชี้แนะสังคมการให้บริการทางวิชาการนอกจากเป็นการทำประโยชน์ให้สังคมแล้ว สถาบันยังได้รับประโยชน์ในด้านต่างๆ คือ เพิ่มพูนความรู้และประสบการณ์ของอาจารย์ อันจะนำมาสู่การพัฒนาหลักสูตร มีการบูรณาการเพื่อใช้ประโยชน์ทางด้านการจัดการเรียนการสอนและการวิจัย พัฒนาตำแหน่งทางวิชาการของอาจารย์ สร้างเครือข่ายกับหน่วยงานต่างๆ ซึ่งเป็นแหล่งงานของนักศึกษา และเป็นการสร้างรายได้ของสถาบันจากการให้บริการทางวิชาการด้วย

#### ตัวบ่งชี้

จำนวน 1 ตัวบ่งชี้ คือ

ตัวบ่งชี้ที่ 3.1 การบริการวิชาการแก่สังคม

ตัวบ่งชี้ที่ 3.1 : การบริการวิชาการแก่สังคม

ชนิดของตัวบ่งชี้ : กระบวนการ

คำอธิบายตัวบ่งชี้

การบริการวิชาการเป็นภารกิจหลักอีกอย่างหนึ่งของสถาบันอุดมศึกษา คณะควรคำนึงถึงกระบวนการในการให้บริการวิชาการแก่สังคม โดยศึกษาความต้องการของกลุ่มเป้าหมายนำมาจัดทำแผนบริการวิชาการประจำปีทั้งการบริการวิชาการที่ทำให้เกิดรายได้และการบริการวิชาการที่คณะจัดทำเพื่อสร้างประโยชน์แก่ชุมชน โดยมีการประเมินความสำเร็จของการบริการวิชาการ และนำมาจัดทำเป็นแผนเพื่อพัฒนาการเรียนการสอนแก่นักศึกษาให้มีประสบการณ์จากสภาพจริงและนำมาใช้ประโยชน์จนเกิดผลลัพธ์ที่สร้างความพึงพอใจต่อชุมชนและสังคมอย่างต่อเนื่องและยั่งยืน

เกณฑ์มาตรฐาน

1. จัดทำแผนการบริการวิชาการประจำปีที่สอดคล้องกับความต้องการของสังคมและกำหนดตัวบ่งชี้วัดความสำเร็จในระดับแผนและโครงการบริการวิชาการแก่สังคมและเสนอกรรมการประจำคณะ เพื่อพิจารณาอนุมัติ
2. โครงการบริการวิชาการแก่สังคมตามแผน มีการจัดทำแผนการใช้ประโยชน์จากการบริการวิชาการเพื่อให้เกิดผลต่อการพัฒนานักศึกษา ชุมชน หรือสังคม
3. โครงการบริการวิชาการแก่สังคมในข้อ 1 อย่างน้อยต้องมีโครงการที่บริการแบบให้เปล่า
4. ประเมินความสำเร็จตามตัวบ่งชี้ของแผนและโครงการบริการวิชาการแก่สังคมในข้อ 1 และนำเสนอกรรมการประจำคณะ เพื่อพิจารณา
5. นำผลการประเมินตามข้อ 4 มาปรับปรุงแผนหรือพัฒนาการให้บริการวิชาการสังคม
6. คณะมีส่วนร่วมในการบริการวิชาการแก่สังคมในระดับสถาบัน

เกณฑ์การประเมิน

คะแนน 1	คะแนน 2	คะแนน 3	คะแนน 4	คะแนน 5
มีการดำเนินการ 1 ข้อ	มีการดำเนินการ 2 ข้อ	มีการดำเนินการ 3-4 ข้อ	มีการดำเนินการ 5 ข้อ	มีการดำเนินการ 6 ข้อ

#### องค์ประกอบที่ 4 การทำนุบำรุงศิลปะและวัฒนธรรม

การทำนุบำรุงศิลปะและวัฒนธรรมถือเป็นพันธกิจสำคัญประการหนึ่งของสถาบันอุดมศึกษา ดังนั้น สถาบันอุดมศึกษาจึงต้องมีระบบและกลไกการดำเนินงานด้านนี้ให้เป็นอย่างมีประสิทธิภาพและคุณภาพ โดยอาจมีจุดเน้นเฉพาะที่แตกต่างกันตามปรัชญา และธรรมชาติของแต่ละสถาบัน และมีการบูรณาการเข้ากับพันธกิจอื่นๆ โดยเฉพาะการผลิตบัณฑิต รวมทั้งมีการจัดกิจกรรมที่ฟื้นฟู อนุรักษ์ สืบสาน พัฒนา เผยแพร่ศิลปะและวัฒนธรรม สร้างสรรค์ ส่งเสริมภูมิปัญญาท้องถิ่นให้เป็นรากฐานการพัฒนาองค์ความรู้ที่ดีขึ้น

##### ตัวบ่งชี้

จำนวน 1 ตัวบ่งชี้ คือ

ตัวบ่งชี้ที่ 4.1 ระบบและกลไกการทำนุบำรุงศิลปะและวัฒนธรรม

ตัวบ่งชี้ที่ 4.1 : ระบบและกลไกการทำงานบำรุงศิลปะและวัฒนธรรม

ชนิดของตัวบ่งชี้ : กระบวนการ

คำอธิบายตัวบ่งชี้

สถาบันอุดมศึกษาต้องมีนโยบาย แผนงาน โครงสร้าง และการบริหารจัดการงานทำนุบำรุง ศิลปะและวัฒนธรรมทั้งการอนุรักษ์ ฟื้นฟู สืบสาน เผยแพร่วัฒนธรรมไทย ภูมิปัญญาท้องถิ่นตามจุดเน้นของ สถาบันอย่างมีประสิทธิภาพและประสิทธิผล

เกณฑ์มาตรฐาน

1. กำหนดผู้รับผิดชอบในการทำนุบำรุงศิลปะและวัฒนธรรม
2. จัดทำแผนด้านทำนุบำรุงศิลปะและวัฒนธรรม และกำหนดตัวบ่งชี้วัดความสำเร็จตาม วัตถุประสงค์ของแผน รวมทั้งจัดสรรงบประมาณเพื่อให้สามารถดำเนินการได้ตามแผน
3. กำกับติดตามให้มีการดำเนินงานตามแผนด้านทำนุบำรุงศิลปะและวัฒนธรรม
4. ประเมินความสำเร็จตามตัวบ่งชี้ที่วัดความสำเร็จตามวัตถุประสงค์ของแผนด้านทำนุบำรุง ศิลปะและวัฒนธรรม
5. นำผลการประเมินไปปรับปรุงแผนหรือกิจกรรมด้านทำนุบำรุงศิลปะและวัฒนธรรม
6. เผยแพร่กิจกรรมหรือการบริการด้านทำนุบำรุงศิลปะและวัฒนธรรมต่อสาธารณชน
7. กำหนดหรือสร้างมาตรฐานด้านศิลปะและวัฒนธรรมซึ่งเป็นที่ยอมรับในระดับชาติ

เกณฑ์การประเมิน

คะแนน 1	คะแนน 2	คะแนน 3	คะแนน 4	คะแนน 5
มีการดำเนินการ 1 ข้อ	มีการดำเนินการ 2 ข้อ	มีการดำเนินการ 3 – 4 ข้อ	มีการดำเนินการ 5 ข้อ	มีการดำเนินการ 6 -7 ข้อ

## องค์ประกอบที่ 5 การบริหารจัดการ

สถาบันอุดมศึกษาต้องให้ความสำคัญกับการบริหารจัดการ โดยมีสภามหาวิทยาลัยทำหน้าที่ในการกำกับดูแลการทำงานของสถาบันให้มีประสิทธิภาพ สถาบันอุดมศึกษาจะต้องบริหารจัดการด้านต่างๆ ให้มีคุณภาพ เช่น ทรัพยากรบุคคล ระบบฐานข้อมูล การบริหารความเสี่ยง การบริหารการเปลี่ยนแปลง การบริหารทรัพยากรทั้งหมด ฯลฯ เพื่อสัมฤทธิ์ผลตามเป้าหมายที่กำหนดไว้ โดยใช้หลักธรรมาภิบาล (Gook Governance)

### ตัวบ่งชี้

จำนวน 2 ตัวบ่งชี้ คือ

ตัวบ่งชี้ที่ 5.1 การบริหารของคณะเพื่อการกำกับติดตามผลลัพธ์ตามพันธกิจ กลุ่มสถาบัน และเอกลักษณ์ของคณะ

ตัวบ่งชี้ที่ 5.2 ระบบกำกับ การประกันคุณภาพหลักสูตร



ตัวบ่งชี้ที่ 5.1 : การบริหารของคณะเพื่อการกำกับติดตามผลลัพธ์ตามพันธกิจ กลุ่มสถาบัน และเอกลักษณ์ของคณะ

ชนิดของตัวบ่งชี้ : กระบวนการ

#### คำอธิบายตัวบ่งชี้

สถาบันอุดมศึกษามีพันธกิจหลัก คือ การเรียนการสอน การวิจัย การบริการทางวิชาการแก่สังคม และการทำนุบำรุงศิลปและวัฒนธรรม ในการดำเนินพันธกิจหลัก สถาบันอุดมศึกษาจำเป็นต้องดำเนินงานผ่านคณะ ดังนั้น คณะต้องมีการพัฒนาแผนเพื่อกำหนดทิศทางการพัฒนาและดำเนินงานของคณะ ให้สอดคล้องกับเป้าหมายและกลุ่มสถาบันตลอดจนมีการบริหารทั้งด้านบุคลากร การเงิน ความเสี่ยงและการประกันคุณภาพการศึกษา เพื่อสนับสนุนการดำเนินงานตามพันธกิจหลักให้บรรลุตามเป้าหมายที่กำหนดไว้

#### เกณฑ์มาตรฐาน

1. พัฒนาแผนกลยุทธ์จากผลการวิเคราะห์ SWOT โดยเชื่อมโยงกับวิสัยทัศน์ของคณะและสอดคล้องกับวิสัยทัศน์ของคณะ สถาบัน รวมทั้งสอดคล้องกับกลุ่มสถาบันและเอกลักษณ์ของคณะ และพัฒนาไปสู่แผนกลยุทธ์ทางการเงินและแผนปฏิบัติการประจำปีตามกรอบเวลาเพื่อให้บรรลุผลตามตัวบ่งชี้และเป้าหมายของแผนกลยุทธ์และเสนอผู้บริหารระดับสถาบันเพื่อพิจารณาอนุมัติ
2. ดำเนินการวิเคราะห์ข้อมูลทางการเงินที่ประกอบไปด้วยต้นทุนต่อหน่วยในแต่ละหลักสูตร สัดส่วนค่าใช้จ่ายเพื่อพัฒนานักศึกษา อาจารย์ บุคลากร การจัดการเรียนการสอน อย่างต่อเนื่อง เพื่อวิเคราะห์ความคุ้มค่าของการบริหารหลักสูตร ประสิทธิภาพ ประสิทธิผลในการผลิตบัณฑิต และโอกาสในการแข่งขัน
3. ดำเนินงานตามแผนบริหารความเสี่ยง ที่เป็นผลจากการวิเคราะห์และระบุปัจจัยเสี่ยงที่เกิดจากปัจจัยภายนอก หรือปัจจัยที่ไม่สามารถควบคุมได้ที่ส่งผลต่อการดำเนินงานตามพันธกิจของคณะและให้ระดับความเสี่ยงลดลงจากเดิม
4. บริหารงานด้วยหลักธรรมาภิบาลอย่างครบถ้วนทั้ง 10 ประการที่อธิบายการดำเนินงานอย่างชัดเจน
5. ค้นหาแนวปฏิบัติที่ดีจากความรู้ทั้งที่มีอยู่ในตัวบุคคล ทักษะของผู้มีประสบการณ์ตรง และแหล่งเรียนรู้อื่น ๆ ตามประเด็นความรู้ อย่างน้อยครอบคลุมพันธกิจด้านการผลิตบัณฑิต และด้านการวิจัย จัดเก็บอย่างเป็นระบบโดยเผยแพร่ออกมาเป็นลายลักษณ์อักษรและนำมาปรับใช้ในการปฏิบัติงานจริง
6. การกำกับติดตามผลการดำเนินงานตามแผนการบริหารและแผนพัฒนาบุคลากรสายวิชาการและสายสนับสนุน

7. ดำเนินงานด้านการประกันคุณภาพการศึกษาภายในตามระบบและกลไกที่เหมาะสมและสอดคล้องกับพันธกิจและพัฒนาการของคณะที่ได้ปรับให้การดำเนินงานด้านการประกันคุณภาพเป็นส่วนหนึ่งของการบริหารงานคณะตามปกติที่ประกอบด้วย การควบคุมคุณภาพ การตรวจสอบคุณภาพ และการประเมินคุณภาพ

**เกณฑ์การประเมิน**

คะแนน 1	คะแนน 2	คะแนน 3	คะแนน 4	คะแนน 5
มีการดำเนินการ 1 ข้อ	มีการดำเนินการ 2 ข้อ	มีการดำเนินการ 3 - 4 ข้อ	มีการดำเนินการ 5 - 6 ข้อ	มีการดำเนินการ 7 ข้อ

ตัวบ่งชี้ที่ 5.2 : ระบบกำกับการประกันคุณภาพหลักสูตร

ชนิดของตัวบ่งชี้ : กระบวนการ

### อธิบายตัวบ่งชี้

บทบาทหน้าที่ของคณะในการกำกับการประกันคุณภาพการศึกษาระดับหลักสูตร มีการดำเนินการตั้งแต่การควบคุมคุณภาพ ติดตามตรวจสอบคุณภาพ และการพัฒนาคุณภาพ การพัฒนาตัวบ่งชี้และเกณฑ์การประเมิน จะมุ่งไปที่ระบบการประกันคุณภาพการศึกษามากกว่าการประเมินคุณภาพ เพื่อให้สามารถส่งเสริม สนับสนุน กำกับติดตาม การดำเนินงานให้เป็นไปตามที่กำหนด สะท้อนการจัดการศึกษาอย่างมีคุณภาพ

### เกณฑ์มาตรฐาน

1. มีระบบและกลไกในการดำเนินการประกันคุณภาพหลักสูตรให้เป็นไปตามองค์ประกอบ การประกันคุณภาพหลักสูตร
2. มีคณะกรรมการกำกับ ติดตามการดำเนินงานให้เป็นไปตามระบบที่กำหนดในข้อ 1 และ รายงานผลการติดตามให้กรรมการประจำคณะเพื่อพิจารณาทุกภาคการศึกษา
3. มีการจัดสรรทรัพยากรเพื่อสนับสนุนการดำเนินงานของหลักสูตรให้เกิดผลตามองค์ ประกอบการประกันคุณภาพหลักสูตร
4. มีการประเมินคุณภาพหลักสูตรตามกำหนดเวลาทุกหลักสูตร และรายงานผลการประเมิน ให้กรรมการประจำคณะเพื่อพิจารณา
5. นำผลการประเมินและข้อเสนอแนะจากกรรมการประจำคณะมาปรับปรุงหลักสูตรให้มี คุณภาพดีขึ้นอย่างต่อเนื่อง
6. มีผลการประเมินคุณภาพทุกหลักสูตรผ่านองค์ประกอบที่ 1 การกำกับมาตรฐาน

### เกณฑ์การประเมิน

คะแนน 1	คะแนน 2	คะแนน 3	คะแนน 4	คะแนน 5
มีการดำเนินการ 1 ข้อ	มีการดำเนินการ 2 ข้อ	มีการดำเนินการ 3 - 4 ข้อ	มีการดำเนินการ 5 ข้อ	มีการดำเนินการ 6 ข้อ















