



คู่มือประกันคุณภาพการศึกษาภายในระดับคณะ

ประจำปีการศึกษา 2565

คณะวิทยาศาสตร์และเทคโนโลยี  
มหาวิทยาลัยราชภัฏนครสวรรค์

## บทที่ 1

### การประกันคุณภาพการศึกษา ระดับอุดมศึกษา

#### 1. เหตุผลและความจำเป็นของการประกันคุณภาพการศึกษา ระดับอุดมศึกษา

##### 1.1 ความจำเป็นของการประกันคุณภาพการศึกษา

ภารกิจหลักที่สถาบันอุดมศึกษาจะต้องปฏิบัติมี 4 ประการ คือ การผลิตบัณฑิต การวิจัยการให้บริการทางวิชาการแก่สังคมและการทำนุบำรุงศิลปะและวัฒนธรรม การดำเนินการตามภารกิจทั้ง 4 ประการดังกล่าว มีความสำคัญอย่างยิ่งต่อการพัฒนาประเทศทั้งระยะสั้นและระยะยาว ปัจจุบันมีปัจจัยภายในและภายนอกหลายประการที่ทำให้การประกันคุณภาพการศึกษาในระดับอุดมศึกษาเป็นสิ่งจำเป็นที่จะต้องเร่งดำเนินการ ปัจจัยดังกล่าวคือ

1) คุณภาพของสถาบันอุดมศึกษาและบัณฑิตภายในประเทศที่มีแนวโน้มแตกต่างกันมากขึ้น ซึ่งจะก่อให้เกิดผลเสียแก่สังคมโดยรวมของประเทศในระยะยาว

2) ความท้าทายของโลกาภิวัตน์ต่อการอุดมศึกษา ทั้งในประเด็นการบริการการศึกษา ข้ามพรมแดนและการเคลื่อนย้ายนักศึกษาและบัณฑิต การประกอบอาชีพของบัณฑิตในอนาคต อันเป็นผลมาจากการรวมตัวของประเทศในภูมิภาคอาเซียน ซึ่งทั้งสองประเด็นต้องการการรับประกันของคุณภาพการศึกษา

3) สถาบันอุดมศึกษามีความจำเป็นที่จะต้องสร้างความมั่นใจแก่สังคมว่าสามารถพัฒนาองค์ความรู้และผลิตบัณฑิต ตอบสนองต่อยุทธศาสตร์การพัฒนาประเทศให้มากขึ้น ไม่ว่าจะเป็นการสร้างขีดความสามารถในการแข่งขันระดับสากล การพัฒนาภาคการผลิตจริงทั้งอุตสาหกรรมและบริการ การพัฒนาอาชีพ คุณภาพชีวิต ความเป็นอยู่ระดับท้องถิ่นและชุมชน

4) สถาบันอุดมศึกษาจะต้องให้ข้อมูลสาธารณะ (public information) ที่เป็นประโยชน์ต่อผู้มีส่วนได้ส่วนเสีย ทั้งนักศึกษาผู้จ้างงานผู้ประกอบการรัฐบาลและประชาชนทั่วไป

5) สังคมต้องการระบบอุดมศึกษาที่เปิดโอกาสให้ผู้มีส่วนได้ส่วนเสียมีส่วนร่วม (participation) มีความโปร่งใส (transparency) และมีความรับผิดชอบซึ่งตรวจสอบได้ (accountability) ตามหลักธรรมาภิบาล

6) พระราชบัญญัติการศึกษาแห่งชาติ พ.ศ. 2542 แก้ไขเพิ่มเติม (ฉบับที่ 2) พ.ศ. 2545 กำหนดให้สถานศึกษาทุกแห่งจัดให้มีระบบการประกันคุณภาพภายในรวมถึงให้มีสำนักงานรับรองมาตรฐานและประเมินคุณภาพการศึกษาทำหน้าที่ประเมินคุณภาพภายนอก โดยการประเมินผลการจัดการศึกษาของสถานศึกษา

7) คณะกรรมการการอุดมศึกษาได้ประกาศใช้มาตรฐานการอุดมศึกษา เมื่อวันที่ 7 สิงหาคม 2549 เพื่อเป็นกลไกกำกับมาตรฐานระดับกระทรวง ระดับคณะกรรมการการอุดมศึกษา

และระดับหน่วยงาน โดยทุกหน่วยงานระดับอุดมศึกษาจะได้ใช้เป็นกรอบการดำเนินงานประกันคุณภาพการศึกษา

8) กระทรวงศึกษาธิการได้มีประกาศกระทรวงศึกษาธิการ เรื่อง กรอบมาตรฐานคุณวุฒิระดับอุดมศึกษาแห่งชาติ เมื่อวันที่ 2 กรกฎาคม 2552 และคณะกรรมการการอุดมศึกษาได้ประกาศแนวทางการปฏิบัติตามกรอบมาตรฐานคุณวุฒิระดับอุดมศึกษาแห่งชาติ เมื่อวันที่ 16 กรกฎาคม 2552 เพื่อให้การจัดการศึกษาระดับอุดมศึกษาเป็นไปตามมาตรฐานการอุดมศึกษาและเพื่อการประกันคุณภาพของบัณฑิตในแต่ละระดับคุณวุฒิและสาขาวิชา

9) กระทรวงศึกษาธิการได้มีประกาศกระทรวงศึกษาธิการ เรื่องมาตรฐานสถาบันอุดมศึกษา เมื่อวันที่ 24 เมษายน 2554 เพื่อเป็นกลไกส่งเสริมและกำกับให้สถาบันอุดมศึกษาจัดการศึกษาให้มีมาตรฐานตามประเภทหรือกลุ่มสถาบันอุดมศึกษา 4 กลุ่ม

## 1.2 วัตถุประสงค์ของการพัฒนาระบบประกันคุณภาพการศึกษา

สถาบันอุดมศึกษาร่วมกับต้นสังกัดจำเป็นต้องพัฒนาระบบและกลไกการประกันคุณภาพการศึกษาโดยมีวัตถุประสงค์ดังนี้

1) เพื่อให้สถาบันได้มีการพัฒนาไปสู่วิสัยทัศน์ และยกระดับขีดความสามารถในการแข่งขัน โดยระบบดังกล่าวจะต้องเป็นไปตามเจตนารมณ์ของ พ.ร.บ. และเป็นไปตามกรอบแผนอุดมศึกษาระยะยาว มาตรฐานระดับชาติและนานาชาติ

2) เพื่อตรวจสอบและประเมินผลการดำเนินงานตั้งแต่ระดับหลักสูตร ระดับคณะหรือหน่วยงานเทียบเท่า และสถาบันอุดมศึกษาในภาพรวม ตามระบบคุณภาพและกลไกที่สถาบันนั้น ๆ กำหนดขึ้น โดยวิเคราะห์ เปรียบเทียบผลการดำเนินงานตามตัวบ่งชี้ในองค์ประกอบคุณภาพต่าง ๆ ว่าเป็นไปตามเกณฑ์และได้มาตรฐาน

3) เพื่อให้ระดับหลักสูตร ระดับคณะหรือหน่วยงานเทียบเท่าและสถาบันอุดมศึกษาทราบสถานภาพของตนเองอันจะนำไปสู่การกำหนดแนวทางในการพัฒนาคุณภาพไปสู่เป้าหมาย (targets) และเป้าประสงค์ (goals) ที่ตั้งไว้ตามจุดเน้นของตนเอง

4) เพื่อให้ได้ข้อมูลที่สะท้อนจุดแข็ง จุดที่ควรปรับปรุง ตลอดจนข้อเสนอแนะในการพัฒนาการดำเนินงานเพื่อนำไปปรับปรุงผลการดำเนินการในแต่ละระดับอย่างต่อเนื่อง เพื่อยกระดับขีดความสามารถของสถาบัน

5) เพื่อให้ข้อมูลสาธารณะที่เป็นประโยชน์ต่อผู้มีส่วนได้ส่วนเสีย ทำให้มั่นใจว่าสถาบันอุดมศึกษาสามารถสร้างผลผลิตทางการศึกษาที่มีคุณภาพและได้มาตรฐานตามที่กำหนด

6) เพื่อให้หน่วยงานต้นสังกัดของสถาบันอุดมศึกษาและหน่วยงานที่เกี่ยวข้อง มีข้อมูลพื้นฐานที่จำเป็นสำหรับการส่งเสริมสนับสนุนการจัดการอุดมศึกษาในแนวทางที่เหมาะสม

## 2. กฎหมายที่เกี่ยวข้องกับการประกันคุณภาพการศึกษา

### 2.1 พระราชบัญญัติการศึกษาแห่งชาติ พ.ศ. 2542 แก้ไขเพิ่มเติม (ฉบับที่ 2) พ.ศ. 2545 ที่เกี่ยวข้องกับการประกันคุณภาพการศึกษาระดับอุดมศึกษา

พระราชบัญญัติการศึกษาแห่งชาติ พ.ศ. 2542 แก้ไขเพิ่มเติม (ฉบับที่ 2) พ.ศ. 2545 ได้กำหนดจุดมุ่งหมายและหลักการของการจัดการศึกษาที่มุ่งเน้นคุณภาพและมาตรฐาน โดยกำหนดรายละเอียดไว้ในหมวด 6 มาตรฐานและการประกันคุณภาพการศึกษาซึ่งประกอบด้วย “ระบบการประกันคุณภาพภายใน” และ “ระบบการประกันคุณภาพภายนอก” เพื่อใช้เป็นกลไกในการผดุงรักษาคุณภาพและมาตรฐานของสถาบันอุดมศึกษา

การประกันคุณภาพภายใน เป็นการสร้างระบบและกลไกในการพัฒนา ติดตามตรวจสอบ และประเมินการดำเนินงานของสถาบันอุดมศึกษาให้เป็นไปตามนโยบาย เป้าหมายและระดับคุณภาพตามมาตรฐานที่กำหนดโดยสถานศึกษาและหรือหน่วยงานต้นสังกัด โดยหน่วยงานต้นสังกัด และสถานศึกษาให้มีระบบการประกันคุณภาพภายในสถานศึกษาและให้ถือว่าการประกันคุณภาพภายในเป็นส่วนหนึ่งของกระบวนการบริหารการศึกษาที่ต้องดำเนินการอย่างต่อเนื่องมีการจัดทำรายงานประจำปีที่เป็นรายงานประเมินคุณภาพภายในเสนอต่อสภาสถาบัน หน่วยงานต้นสังกัด และหน่วยงานที่เกี่ยวข้องเพื่อพิจารณาและเปิดเผยต่อสาธารณชนเพื่อนำไปสู่การพัฒนาคุณภาพและมาตรฐานการศึกษาและเพื่อรองรับการประกันคุณภาพภายนอก

การประกันคุณภาพภายนอก เป็นการประเมินคุณภาพการจัดการศึกษาเพื่อให้มีการติดตามและตรวจสอบคุณภาพและมาตรฐานการศึกษาของสถานศึกษา โดยคำนึงถึงความมุ่งหมาย หลักการ และแนวการจัดการศึกษาในแต่ละระดับ ซึ่งประเมินโดย “สำนักงานรับรองมาตรฐานและประเมินคุณภาพการศึกษา (องค์การมหาชน) หรือเรียกชื่อย่อว่า “สมศ.” พระราชบัญญัติการศึกษาแห่งชาติ พ.ศ. 2542 แก้ไขเพิ่มเติม (ฉบับที่ 2) พ.ศ. 2545 ได้กำหนดให้สถานศึกษาทุกแห่งต้องได้รับการประเมินคุณภาพภายนอกอย่างน้อย 1 ครั้ง ในทุกรอบ 5 ปี นับตั้งแต่การประเมินครั้งสุดท้าย และเสนอผลการประเมินต่อหน่วยงานที่เกี่ยวข้องและสาธารณชน

### 2.2 กรอบแผนอุดมศึกษาระยะยาว 15 ปี ฉบับที่ 2 (พ.ศ. 2551 – 2565) และแผนพัฒนาการศึกษาระดับอุดมศึกษา ฉบับที่ 11 (พ.ศ. 2555 – 2559)

กรอบแผนอุดมศึกษาระยะยาว 15 ปี ฉบับที่ 2 (พ.ศ. 2551 – 2565) ได้กำหนดแนวทางการพัฒนาและแก้ปัญหาอุดมศึกษาที่ไร้ทิศทาง ข้ำซ้อน ขาดคุณภาพ และขาดประสิทธิภาพ โดยใช้กลไกการประเมินคุณภาพและมาตรฐานการศึกษาเป็นกลไกหลักในการดำเนินการ กล่าวคือให้มีการสร้างกลไกการประเมินคุณภาพสถาบันอุดมศึกษาตามพันธกิจของสถาบันในแต่ละกลุ่ม ซึ่งมีพื้นที่บริการและจุดเน้นระดับการศึกษาที่ต่างกัน รวมทั้งมีพันธกิจและบทบาทในการพัฒนาสังคม และเศรษฐกิจของประเทศต่างกันตามความหลากหลาย ทั้งการพัฒนาฐานราก สังคม เศรษฐกิจ รวมถึงการกระจายอำนาจในระดับท้องถิ่น การขับเคลื่อนภาคการผลิตในชนบท ท้องถิ่นและ

ระดับประเทศ จนถึงการแข่งขันในโลกาภิวัตน์ ซึ่งระบบอุดมศึกษาแต่ละกลุ่มเหล่านี้ จะนำไปสู่การเปลี่ยนแปลงอุดมศึกษา และส่งผลกระทบต่อประเทศไทยอย่างมีนัยสำคัญ อาทิ สามารถสร้างความเป็นเลิศได้ตามพันธกิจของตัวเอง สามารถตอบสนองต่อยุทธศาสตร์การพัฒนาประเทศดีขึ้น ส่งผลเชิงบวกต่อการผลิต พัฒนาและการทำงานของอาจารย์ สามารถปรับจำนวนของบัณฑิตในสาขาที่เป็นความต้องการของสังคม ลดการว่างงาน โดยที่สถาบันอุดมศึกษาในกลุ่มเป้าหมายเหล่านี้มีกลไกร่วมกันในการประกันคุณภาพ เพื่อให้นักศึกษาสามารถต่อยอด ถ้าย้อนแลกเปลี่ยนกันได้ระหว่างกลุ่มและในระยะยาวการประเมินคุณภาพควรนำไปสู่ระบบรับรองวิทยฐานะ (accreditation) ที่นักศึกษาและสาธารณะให้ความเชื่อถือเป็นฐานและเงื่อนไขในการจัดสรรงบประมาณของรัฐ และการสนับสนุนจากภาคเอกชน รวมทั้งการโอนย้ายหน่วยกิต

จากกรอบแผนอุดมศึกษาระยะยาว 15 ปีดังกล่าว กระทรวงศึกษาธิการได้มีประกาศกระทรวงศึกษาธิการ เรื่อง มาตรฐานสถาบันอุดมศึกษา ในปี 2551 กำหนดประเภทหรือกลุ่มสถาบันอุดมศึกษาเป็น 4 กลุ่ม คือ

**กลุ่ม ก วิทยาลัยชุมชน** หมายความว่า สถาบันที่เน้นการผลิตบัณฑิตระดับต่ำกว่าปริญญาตรี จัดฝึกอบรม สนองตอบความต้องการของท้องถิ่น เพื่อเตรียมกำลังคนที่มีความรู้เข้าสู่ภาคการผลิตจริงในชุมชนสถาบันสนับสนุนรองรับการเปลี่ยนอาชีพพื้นฐาน เช่น แรงงานที่ออกจากภาคเกษตร เป็นแหล่งเรียนรู้ที่ส่งเสริมให้ประชาชนได้มีโอกาสเรียนรู้ตลอดชีวิตอันจะนำไปสู่ความเข้มแข็งของชุมชนและการพัฒนาที่ยั่งยืน

**กลุ่ม ข สถาบันที่เน้นระดับปริญญาตรี** หมายความว่า สถาบันที่เน้นการผลิตบัณฑิตระดับปริญญาตรีเพื่อให้ได้บัณฑิตที่มีความรู้ความสามารถเป็นหลักในการขับเคลื่อนการพัฒนาและการเปลี่ยนแปลงในระดับภูมิภาคสถาบันมีบทบาทในการสร้างความเข้มแข็งให้กับหน่วยงาน ธุรกิจ และบุคคลในภูมิภาค เพื่อรองรับการดำรงชีพสถาบันอาจมีการจัดการเรียนการสอนในระดับบัณฑิตศึกษา โดยเฉพาะระดับปริญญาโทด้วยก็ได้

**กลุ่ม ค สถาบันเฉพาะทาง** หมายความว่า สถาบันที่เน้นการผลิตบัณฑิตเฉพาะทางหรือเฉพาะกลุ่มสาขาวิชา ทั้งสาขาวิชาทางวิทยาศาสตร์กายภาพ วิทยาศาสตร์ชีวภาพ สังคมศาสตร์หรือมนุษยศาสตร์ รวมทั้งสาขาวิชาชีพเฉพาะทาง สถาบันอาจเน้นการทำวิทยานิพนธ์หรือการวิจัยหรือเน้นการผลิตบัณฑิตที่มีความรู้ ความสามารถ ทักษะและสมรรถนะในการประกอบอาชีพระดับสูง หรือเน้นทั้งสองด้าน รวมทั้งสถาบันอาจมีบทบาทในการพัฒนาภาคการผลิตจริงทั้งอุตสาหกรรมและบริการ สถาบันในกลุ่มนี้อาจจำแนกได้เป็น 2 ลักษณะคือ ลักษณะที่ 1 เป็นสถาบันที่เน้นระดับบัณฑิตศึกษา และลักษณะที่ 2 เป็นสถาบันที่เน้นระดับปริญญาตรี

**กลุ่ม ง สถาบันที่เน้นการวิจัยขั้นสูงและผลิตบัณฑิตระดับบัณฑิตศึกษา โดยเฉพาะระดับปริญญาเอก** หมายความว่า สถาบันที่เน้นการผลิตบัณฑิตระดับบัณฑิตศึกษาโดยเฉพาะระดับ

ปริญญาเอก และเน้นการทำวิทยานิพนธ์และการวิจัยรวมถึงการวิจัยหลังปริญญาเอก สถาบันเน้นการผลิตบัณฑิตที่เป็นผู้นำทางความคิดของประเทศ สถาบันมีศักยภาพในการขับเคลื่อนอุดมศึกษาไทยให้อยู่ในแนวหน้าระดับสากล มุ่งสร้างองค์ความรู้ทฤษฎี และข้อค้นพบใหม่ทางวิชาการ

ดังนั้น การประกันคุณภาพการศึกษา จึงต้องสร้างกลไกการประเมินคุณภาพให้สอดคล้องกับการแบ่งกลุ่มสถาบันอุดมศึกษา 4 กลุ่มดังกล่าว

แผนพัฒนาการศึกษาระดับอุดมศึกษา ฉบับที่ 11 (พ.ศ. 2555 – 2559) กำหนดให้อุดมศึกษาไทยในช่วงปี 2555 – 2559 ต้องมีการพัฒนาอย่างก้าวกระโดดเพื่อเป็นแหล่งความรู้ที่ตอบสนองการแก้ไขปัญหาวิกฤติและชี้้นำการพัฒนาอย่างยั่งยืนของชาติและท้องถิ่นโดยเร่งสร้างภูมิคุ้มกันในประเทศให้เข้มแข็งขึ้นภายใต้หลักปรัชญาเศรษฐกิจพอเพียงและต้องส่งเสริมการพัฒนาประเทศให้สามารถแข่งขันได้ในประชาคมอาเซียนและประชาคมโลก โดยให้ความสำคัญกับการพัฒนาคนและสังคมไทยให้มีคุณภาพผลิตกำลังคนที่มีศักยภาพตรงตามความต้องการของตลาดแรงงานสามารถทำงานเพื่อดำรงชีพตนเอง และเพื่อช่วยเหลือสังคมมีคุณธรรมมีความรับผิดชอบและมีสุขภาพะทั้งร่างกายและจิตใจรวมทั้งพัฒนาอาจารย์ให้เป็นผู้มีอาชีพและผู้เชี่ยวชาญมีอาชีพให้เป็นอาจารย์พัฒนาวิชาชีพอาจารย์ให้เป็นที่ยอมรับของสังคม มีการจัดการเพื่อพัฒนาเศรษฐกิจของประเทศไทยโดยใช้ความรู้เทคโนโลยีและนวัตกรรมความคิดสร้างสรรค์บนพื้นฐานการผลิตและการบริโภคที่เป็นมิตรต่อสิ่งแวดล้อมซึ่งจะนำไปสู่การพัฒนาเพื่อประโยชน์สุขที่ยั่งยืนของประเทศไทย ทั้งนี้ โดยอาศัยการบริหารจัดการอุดมศึกษาเชิงรุกและพระราชบัญญัติอุดมศึกษาเป็นเครื่องมือสำคัญในการขับเคลื่อนวิสัยทัศน์ปี 2559 “อุดมศึกษาเป็นแหล่งองค์ความรู้และพัฒนากำลังคนระดับสูงที่มีคุณภาพเพื่อการพัฒนาชาติอย่างยั่งยืนสร้างสังคมการเรียนรู้ตลอดชีวิตตามแผนพัฒนาเศรษฐกิจและสังคมแห่งชาติ ฉบับที่ 11 (พ.ศ. 2555 – 2559) บนพื้นฐานปรัชญาของเศรษฐกิจพอเพียงมีบทบาทสูงในสังคมประชาคมอาเซียนและมุ่งสู่คุณภาพอุดมศึกษาระดับนานาชาติ”

**2.3 มาตรฐานการอุดมศึกษา** ที่ปรากฏตามประกาศกระทรวงศึกษาธิการ ลงวันที่ 7 สิงหาคม 2549

ประกอบด้วยมาตรฐาน 3 ด้าน ได้แก่ มาตรฐานด้านคุณภาพบัณฑิต มาตรฐานด้านการบริหารจัดการการอุดมศึกษาและมาตรฐานด้านการสร้างและพัฒนาสังคมฐานความรู้และสังคมแห่งการเรียนรู้ มาตรฐานย่อยทั้ง 3 ด้านนี้ อยู่ในมาตรฐานการศึกษาของชาติที่ประกอบด้วยมาตรฐานย่อย 3 มาตรฐานเช่นกัน คือ มาตรฐานที่ 1 คุณลักษณะของคนไทยที่พึงประสงค์ ทั้งในฐานะพลเมืองและพลโลก มาตรฐานที่ 2 แนวการจัดการศึกษา มาตรฐานที่ 3 แนวการสร้างสังคมแห่งการเรียนรู้/สังคมแห่งความรู้ แต่ละมาตรฐานย่อยของมาตรฐานการอุดมศึกษาจะมีความสอดคล้องและสัมพันธ์กับมาตรฐานย่อยของมาตรฐานการศึกษาของชาติ เพื่อให้การพัฒนาคุณภาพและมาตรฐานการศึกษาบรรลุตามจุดมุ่งหมายและหลักการของการจัดการศึกษาของชาติ

นอกเหนือจากมาตรฐานการอุดมศึกษาที่เป็นมาตรฐานแม่บทแล้ว คณะกรรมการการอุดมศึกษาได้จัดทำ**มาตรฐานสถาบันอุดมศึกษา** ตามประกาศกระทรวงศึกษาธิการ พ.ศ. 2551 เพื่อนำไปสู่การพัฒนาสถาบันอุดมศึกษา ตามกลุ่มสถาบันที่มีปรัชญา วัตถุประสงค์ และพันธกิจในการจัดตั้งที่แตกต่างกันได้อย่างมีประสิทธิภาพและประสิทธิผล ประกอบด้วยมาตรฐานหลัก 2 ด้าน คือ มาตรฐานด้านศักยภาพและความพร้อมในการจัดการศึกษา และมาตรฐานด้านการดำเนินการตามภารกิจของสถาบันอุดมศึกษา และกำหนดกลุ่มสถาบันอุดมศึกษาเป็น 4 กลุ่ม ได้แก่ กลุ่ม ก วิทยาลัยชุมชน กลุ่ม ข สถาบันที่เน้นระดับปริญญาตรี กลุ่ม ค สถาบันเฉพาะทาง และกลุ่ม ง สถาบันที่เน้นการวิจัยขั้นสูงและผลิตบัณฑิตระดับบัณฑิตศึกษาโดยเฉพาะระดับปริญญาเอก นอกจากนี้ ยังได้จัดทำ**กรอบมาตรฐานคุณวุฒิระดับอุดมศึกษาแห่งชาติ พ.ศ. 2552** เพื่อให้เป็นไปตามมาตรฐานการอุดมศึกษาและเพื่อเป็นการประกันคุณภาพบัณฑิตในแต่ละระดับคุณวุฒิและสาขาวิชา โดยกำหนดให้คุณภาพของบัณฑิตทุกระดับคุณวุฒิและสาขาวิชาต้องเป็นไปตามมาตรฐานผลการเรียนรู้อย่างน้อย 5 ด้าน คือ ด้านคุณธรรม จริยธรรม ด้านความรู้ ด้านทักษะทางปัญญา ด้านทักษะความสัมพันธ์ระหว่างบุคคลและความรับผิดชอบ และด้านทักษะการวิเคราะห์เชิงตัวเลข การสื่อสาร และการใช้เทคโนโลยีสารสนเทศ

#### 2.4 กฎกระทรวงว่าด้วยระบบ หลักเกณฑ์ และวิธีการประกันคุณภาพการศึกษา

หลังจากที่พระราชบัญญัติการศึกษาแห่งชาติ พ.ศ. 2542 มีผลบังคับใช้ สำนักงานคณะกรรมการการอุดมศึกษา (ทบวงมหาวิทยาลัยเดิม) ในฐานะหน่วยงานต้นสังกัดที่ทำหน้าที่กำกับดูแลสถาบันอุดมศึกษาได้เสนอระบบการประกันคุณภาพการศึกษาให้คณะรัฐมนตรีพิจารณาเพื่อให้สอดคล้องกับเจตนารมณ์แห่งพระราชบัญญัติฉบับดังกล่าว ซึ่งคณะรัฐมนตรีในการประชุมเมื่อวันที่ 21 มีนาคม 2543 ได้มีมติเห็นชอบกับระบบประกันคุณภาพการศึกษาของสำนักงานคณะกรรมการการอุดมศึกษา (ทบวงมหาวิทยาลัย) ซึ่งต่อมาได้จัดทำเป็น**ประกาศทบวงมหาวิทยาลัย เรื่องระบบ หลักเกณฑ์และวิธีการประกันคุณภาพการศึกษาภายในระดับอุดมศึกษา พ.ศ. 2545** เพื่อใช้เป็นแนวปฏิบัติ สาระสำคัญของประกาศฉบับนี้ระบุให้ทบวงมหาวิทยาลัยสนับสนุนและส่งเสริมสถาบันอุดมศึกษาจัดทำระบบการประกันคุณภาพการศึกษาภายในตามภารกิจหลักของสถาบันอุดมศึกษาให้มีประสิทธิภาพและประสิทธิผล รวมทั้งให้มีการประเมินผลและติดตามตรวจสอบคุณภาพและมาตรฐานการศึกษาของสถาบันอุดมศึกษาจากภายใน หรือโดยหน่วยงานต้นสังกัดที่มีหน้าที่กำกับดูแลสถาบันการศึกษาเพื่อเตรียมความพร้อมสำหรับการประเมินคุณภาพจากภายนอก รวมถึงสนับสนุนให้มีการแต่งตั้งคณะกรรมการประกันคุณภาพภายในระดับอุดมศึกษาขึ้นในแต่ละคณะวิชาหรือสถาบันอุดมศึกษา เพื่อกำหนดนโยบาย หลักเกณฑ์ แนวทาง วิธีการตรวจสอบและประเมินระบบกลไกและประเมินผลการดำเนินงานการประกันคุณภาพการศึกษาภายในของแต่ละคณะวิชาหรือสถาบันอุดมศึกษา

หลังจากดำเนินการตามประกาศฉบับปี พ.ศ. 2545 ในระยะหนึ่ง สำนักงานคณะกรรมการการอุดมศึกษาจึงได้จัดทำกฎกระทรวงว่าด้วยระบบหลักเกณฑ์และวิธีการประกันคุณภาพการศึกษาภายในสถานศึกษาระดับอุดมศึกษา พ.ศ. 2546 เพื่อให้เป็นไปตามพระราชบัญญัติการศึกษาแห่งชาติ พ.ศ. 2542 แก้ไขเพิ่มเติม (ฉบับที่ 2) พ.ศ. 2545 ในมาตรา 5 และมาตรา 47 วรรคสองโดยสาระสำคัญเกี่ยวกับระบบและกลไกการประกันคุณภาพการศึกษาภายในของกฎกระทรวงฉบับนี้ยังคงไว้ตามประกาศทบวงมหาวิทยาลัยฯ พ.ศ. 2545 ซึ่งสำนักงานคณะกรรมการการอุดมศึกษาได้ถือปฏิบัติมาอย่างต่อเนื่อง ต่อมาในปี 2553 กระทรวงศึกษาธิการได้ออกกฎกระทรวงว่าด้วยระบบหลักเกณฑ์ และวิธีการประกันคุณภาพการศึกษา พ.ศ. 2553 แทนฉบับเดิม โดยรวมการประกันคุณภาพภายในและภายนอกของการศึกษาทุกระดับไว้ในฉบับเดียวกัน โดยมีการปรับให้คณะกรรมการประกันคุณภาพภายในระดับอุดมศึกษาทำหน้าที่หลัก 2 ประการ คือ

- 1) วางระเบียบหรือออกประกาศกำหนดหลักเกณฑ์และแนวปฏิบัติเกี่ยวกับการประกันคุณภาพภายในระดับอุดมศึกษา เพื่อส่งเสริม สนับสนุนและพัฒนาการประกันคุณภาพภายในระดับอุดมศึกษา โดยความเห็นชอบของคณะกรรมการการอุดมศึกษา และ
- 2) เสนอแนะแนวทางปรับปรุงและพัฒนาคุณภาพการศึกษาแก่สถานศึกษา โดยนำผลการประเมินคุณภาพทั้งภายในและภายนอกไปปรับปรุงคุณภาพการศึกษาอย่างต่อเนื่อง นอกจากนี้ ยังมีการปรับเปลี่ยนให้ระบบการประกันคุณภาพภายในประกอบด้วย การประเมินคุณภาพ การติดตามตรวจสอบคุณภาพ และการพัฒนาคุณภาพ และกำหนดให้หน่วยงานต้นสังกัดจัดให้มีการติดตามตรวจสอบคุณภาพการศึกษาอย่างน้อยหนึ่งครั้งในทุกสามปีและแจ้งผลให้สถานศึกษาระดับอุดมศึกษาทราบ รวมทั้งเปิดเผยผลการติดตามตรวจสอบคุณภาพการศึกษาต่อสาธารณชน

### 3. การประกันคุณภาพการศึกษา

ก่อนมีประกาศพระราชบัญญัติการศึกษาแห่งชาติ พ.ศ. 2542 ทบวงมหาวิทยาลัยได้ตระหนักถึงความสำคัญของการประกันคุณภาพการศึกษา และได้จัดทำประกาศทบวงมหาวิทยาลัยเรื่องนโยบายและแนวปฏิบัติในการประกันคุณภาพการศึกษาระดับอุดมศึกษามาตั้งแต่ปี พ.ศ. 2539 เพื่อเป็นแนวทางในการประกันคุณภาพการศึกษาของสถาบันอุดมศึกษาตามหลักการสำคัญ 3 ประการ คือ การให้เสรีภาพทางวิชาการ (academic freedom) ความมีอิสระในการดำเนินการของสถาบัน (institutional autonomy) และความพร้อมของสถาบันที่จะรับการตรวจสอบคุณภาพจากภายนอกตามหลักการของความรับผิดชอบที่ตรวจสอบได้ (accountability)

ต่อมาพระราชบัญญัติการศึกษาแห่งชาติ พ.ศ. 2542 แก้ไขเพิ่มเติม (ฉบับที่ 2) พ.ศ. 2545 (ฉบับที่ 3) พ.ศ. 2553 ได้ระบุให้หน่วยงานต้นสังกัดและสถานศึกษาจัดให้มีระบบประกันคุณภาพภายในสถานศึกษา ประกอบกับพระราชบัญญัติระเบียบบริหารราชการกระทรวงศึกษาธิการ พ.ศ. 2546 และกฎกระทรวงแบ่งส่วนราชการ กำหนดให้สำนักงานคณะกรรมการการอุดมศึกษามีหน้าที่



พิจารณาเสนอนโยบาย แผนพัฒนา และมาตรฐานการอุดมศึกษาที่สอดคล้องกับแผนพัฒนา เศรษฐกิจและสังคมแห่งชาติ และแผนการศึกษาแห่งชาติ สนับสนุนทรัพยากร ติดตามตรวจสอบ และประเมินผลการจัดการศึกษาระดับอุดมศึกษา โดยคำนึงถึงความเป็นอิสระและความเป็นเลิศทาง วิชาการของสถานศึกษาระดับปริญญาตามกฎหมายว่าด้วยการจัดตั้งสถานศึกษาแต่ละแห่งและ กฎหมายที่เกี่ยวข้อง สำนักงานคณะกรรมการการอุดมศึกษาจึงมีหน้าที่ร่วมกับสถานศึกษาในการจัด ให้มีระบบการประกันคุณภาพการศึกษาภายใน โดยมีรายละเอียดดังนี้

### 3.1 แนวทางการพัฒนาระบบและกลไกการประกันคุณภาพการศึกษาภายใน

#### 3.1.1 ระบบการประกันคุณภาพการศึกษา

ด้วยกฎกระทรวงว่าด้วยระบบ หลักเกณฑ์ และวิธีการประกันคุณภาพ การศึกษา พ.ศ.2553 ข้อ 33 ให้สถาบันอุดมศึกษาพัฒนาระบบประกันคุณภาพ โดยยึดหลัก เสรีภาพทางวิชาการและควมมีอิสระในการดำเนินการของสถานศึกษา เพื่อให้มีประสิทธิภาพและ ประสิทธิภาพในการพัฒนาคุณภาพและมาตรฐานการศึกษาของสถานศึกษาระดับอุดมศึกษาอย่าง ต่อเนื่องและเตรียมความพร้อมเพื่อรองรับการประกันคุณภาพภายนอก สถาบันจึงมีอิสระในการ พัฒนาระบบประกันคุณภาพภายในที่เหมาะสมสอดคล้องกับระดับการพัฒนาของสถาบัน โดยอาจ เป็นระบบประกันคุณภาพที่ใช้กันแพร่หลายในระดับชาติหรือนานาชาติ หรือเป็นระบบเฉพาะที่ สถาบันพัฒนาขึ้นเอง แต่ไม่ว่าจะเป็นระบบคุณภาพแบบใดจะต้องมีกระบวนการทำงานที่เริ่มต้นจาก การวางแผน การดำเนินงานตามแผน การตรวจสอบประเมิน และการปรับปรุงพัฒนา ทั้งนี้ เพื่อให้การดำเนินการกิจของสถาบันบรรลุเป้าประสงค์และมีพัฒนาการอย่างต่อเนื่อง ขณะเดียวกันก็ เป็นหลักประกันแก่สาธารณชนให้มั่นใจว่าสถาบันอุดมศึกษาสามารถสร้างผลผลิตทางการศึกษาที่มี คุณภาพหลักการที่สำคัญในการพัฒนาระบบการประกันคุณภาพและตัวบ่งชี้การประกันคุณภาพ การศึกษาภายในระดับอุดมศึกษา

หลักการสำคัญในการพัฒนาระบบประกันคุณภาพการศึกษามีดังต่อไปนี้

1) ส่งเสริมพันธกิจหลักและพันธกิจสนับสนุนของการอุดมศึกษาภายใต้ความ สอดคล้องกับหลักเกณฑ์ที่กำหนดในกฎกระทรวงว่าด้วยระบบ หลักเกณฑ์ และวิธีการประกัน คุณภาพการศึกษา พ.ศ. 2553

2) เป็นระบบประกันคุณภาพการศึกษาภายในที่ครอบคลุมปัจจัยนำเข้า และ กระบวนการซึ่งสามารถส่งเสริมและนำไปสู่ผลลัพธ์ของการดำเนินการอย่างมีประสิทธิภาพ

3) ระบบการประกันคุณภาพการศึกษาภายในระดับอุดมศึกษา รอบใหม่ ประกอบด้วยการประกันคุณภาพระดับหลักสูตร ระดับคณะ และระดับสถาบัน โดยจะเริ่มใช้ในปี การศึกษา 2557

- ระบบการประกันคุณภาพการศึกษาระดับหลักสูตร มีการดำเนินการตั้งแต่การควบคุมคุณภาพ การติดตามตรวจสอบคุณภาพ และการพัฒนาคุณภาพ การพัฒนาตัวบ่งชี้และเกณฑ์การประเมินฯ จะมุ่งไปที่ระบบการประกันคุณภาพการศึกษามากกว่าการประเมินคุณภาพ เพื่อให้สามารถส่งเสริมสนับสนุน กำกับติดตามการดำเนินงานให้เป็นไปตามที่กำหนด สะท้อนการจัดการศึกษาอย่างมีคุณภาพ

- ระบบการประกันคุณภาพภายในระดับคณะและระดับสถาบัน เป็นการดำเนินการประกันคุณภาพการศึกษาภายในที่คณะและสถาบันพัฒนาระบบประกันคุณภาพ โดยยึดหลักเสรีภาพทางวิชาการและควมมีอิสระในการดำเนินการของสถานศึกษา ซึ่งประเมินตามระบบประกันคุณภาพการศึกษาภายในที่คณะและสถาบันต้องการให้คณะและสถาบันพัฒนาตามศักยภาพและประเภทของกลุ่มสถาบัน ซึ่งเป็นการประเมินความเข้มแข็งทางวิชาการ

4) ให้อิสระกับสถาบันอุดมศึกษาในการออกแบบระบบประกันคุณภาพการศึกษาภายใน

5) เชื่อมโยงกับระบบคุณภาพอื่นที่กำหนดและเป็นนโยบายของ สกอ. โดยเฉพาะเรื่องกรอบมาตรฐานคุณวุฒิระดับอุดมศึกษาแห่งชาติ และการเชื่อมโยงกับการประกันคุณภาพภายนอกของ สมศ. เพื่อไม่ให้เป็นการทำงานซ้ำซ้อนเกินความจำเป็นหรือสร้างภาระการทำงานของหน่วยงาน

### 3.1.2 มาตรฐาน ตัวบ่งชี้และเกณฑ์ประเมินคุณภาพ

มาตรฐานที่เป็นกรอบสำคัญในการดำเนินงานของสถาบันอุดมศึกษา คือ มาตรฐานการอุดมศึกษา ในขณะที่เดียวกันสถาบันอุดมศึกษาต่าง ๆ ต้องดำเนินการให้เป็นไปตามมาตรฐานและหลักเกณฑ์อื่นๆ ที่เกี่ยวข้องอีกมาก เช่น เกณฑ์มาตรฐานหลักสูตรระดับอุดมศึกษา กรอบมาตรฐานคุณวุฒิระดับอุดมศึกษาแห่งชาติ มาตรฐานสถาบันอุดมศึกษา มาตรฐานเพื่อการประเมินคุณภาพภายนอกของ สมศ. หรือกรอบการปฏิบัติราชการตามมิติด้านต่าง ๆ ของสำนักงานคณะกรรมการพัฒนาระบบราชการ (ก.พ.ร.) ในกรณีมหาวิทยาลัยของรัฐ เป็นต้น

กำหนดตัวบ่งชี้เป็น 2 ประเภท คือ ตัวบ่งชี้เชิงปริมาณและตัวบ่งชี้เชิงคุณภาพ ดังนี้

1) ตัวบ่งชี้เชิงคุณภาพจะระบุเกณฑ์มาตรฐานเป็นข้อ ๆ กำหนดเกณฑ์การประเมินตัวบ่งชี้เป็น 5 ระดับ มีคะแนนตั้งแต่ 1 ถึง 5 การประเมินเชิงคุณภาพนี้จะมีทั้งการนับจำนวนข้อและระบุว่าผลการดำเนินงาน ได้กี่ข้อ ได้คะแนนเท่าใด กรณีที่ไม่ดำเนินการใด ๆ หรือดำเนินการไม่ครบที่จะได้ 1 คะแนน ให้ถือว่าได้ 0 คะแนน และการประเมินโดยกำหนดการให้คะแนนตามที่ได้คณะหรือสถาบันดำเนินการ และกรรมการประเมิน (peer review) จะพิจารณาผลการดำเนินการนั้น ๆ ร่วมกันก่อนที่จะบันทึกคะแนน โดยมีระดับคะแนนอยู่ระหว่าง 0 – 5

2) ตัวบ่งชี้เชิงปริมาณอยู่ในรูปของร้อยละหรือค่าเฉลี่ย กำหนดเกณฑ์การประเมินเป็นคะแนนระหว่าง 1 ถึง 5 โดยเป็นค่าต่อเนื่อง (มีจุดทศนิยม) สำหรับการแปลงผลการดำเนินงานตามตัวบ่งชี้ (ซึ่งอยู่ในรูปร้อยละหรือค่าเฉลี่ย) เป็นคะแนนทำโดยการเทียบบัญญัติไตรยางศ์ โดยที่แต่ละตัวบ่งชี้จะกำหนดค่าร้อยละหรือค่าเฉลี่ยที่คิดเป็นคะแนนเต็ม 5 ไว้

คณะกรรมการประกันคุณภาพภายในระดับอุดมศึกษา ได้กำหนดให้มีระบบประกันคุณภาพการศึกษาระดับหลักสูตร คณะ และสถาบัน เพื่อให้สถาบันอุดมศึกษาต่าง ๆ นำไปใช้เป็นแนวทาง (Guideline) ในการจัดทำระบบการประกันคุณภาพภายในของแต่ละสถาบัน ตามความสนใจภายใต้การกำกับดูแลของสภาสถาบันอุดมศึกษา โดยระบบประกันคุณภาพการศึกษาภายในจะครอบคลุมพันธกิจหลัก 4 ประการของการอุดมศึกษาและพันธกิจด้านการบริหารจัดการ ได้แก่ (1) พันธกิจด้านการผลิตบัณฑิต (2) พันธกิจด้านการวิจัย (3) พันธกิจด้านบริการวิชาการ (4) พันธกิจด้านการทำนุบำรุงศิลปะและวัฒนธรรม และการบริหารจัดการ สำหรับการประกันคุณภาพระดับหลักสูตรจะเน้นพันธกิจในด้านการผลิตบัณฑิตเป็นสำคัญ ส่วนพันธกิจด้านอื่น ๆ จะเป็นการบูรณาการเข้าไว้ด้วยกัน หากเป็นตัวบ่งชี้ในระดับคณะและสถาบันจะครอบคลุมพันธกิจหลักของการอุดมศึกษารวมทั้งการบริหารจัดการได้ทั้งหมด ซึ่งสามารถชี้วัดคุณลักษณะที่พึงประสงค์ ตามมาตรฐานการอุดมศึกษา มาตรฐานและหลักเกณฑ์อื่น ๆ ที่เกี่ยวข้องกับพันธกิจเหล่านั้นได้ทั้งหมด ในบทที่ 4 ถึงบทที่ 6 ของคู่มือฉบับนี้จึงได้พัฒนาระบบการประกันคุณภาพการศึกษาภายใน เพื่อให้สถาบันอุดมศึกษานำไปเป็นกรอบในการดำเนินการประกันคุณภาพการศึกษาภายในตั้งแต่ระดับหลักสูตร ระดับคณะและระดับสถาบัน การพัฒนาตัวบ่งชี้และเกณฑ์การประเมินจะมุ่งไปที่ระบบการประกันคุณภาพการศึกษามากกว่าการประเมินคุณภาพ เพื่อให้สามารถส่งเสริม สนับสนุน กำกับติดตาม การดำเนินงานให้เป็นไปตามที่กำหนด สะท้อนการจัดการศึกษาอย่างมีคุณภาพ และตัวบ่งชี้ที่พัฒนาขึ้นควรเชื่อมโยงหรือเป็นเรื่องเดียวกันกับการประเมินคุณภาพภายนอก โดยการประกันคุณภาพการศึกษาภายในเน้นที่ปัจจัยนำเข้า และกระบวนการ ซึ่งภายใต้ตัวบ่งชี้ที่เป็นกระบวนการให้สามารถสะท้อนผลลัพธ์ของการดำเนินการตามกระบวนการดังกล่าวด้วย

### 3.1.3 กลไกการประกันคุณภาพ

ในด้านของกลไกการประกันคุณภาพ ผู้ที่มีความสำคัญส่งผลให้การดำเนินงานประสบความสำเร็จและนำไปสู่การพัฒนาคุณภาพอย่างต่อเนื่องคือ คณะกรรมการระดับนโยบายและผู้บริหารสูงสุดของสถาบันที่จะต้องให้ความสำคัญและกำหนดนโยบายการประกันคุณภาพการศึกษาที่ชัดเจนและเข้าใจร่วมกันทุกระดับ โดยมอบหมายให้หน่วยงานหรือคณะกรรมการรับผิดชอบในการติดตาม ตรวจสอบ ประเมิน และกระตุ้นให้เกิดการพัฒนาคุณภาพอย่างต่อเนื่อง หน้าที่สำคัญประการหนึ่งของคณะกรรมการหรือหน่วยงานนี้ คือ การจัดระบบประกันคุณภาพพร้อมทั้งกำหนดตัวบ่งชี้และเกณฑ์การประเมินคุณภาพที่เหมาะสมสำหรับคณะและสถาบัน ระบบประกันคุณภาพที่ใช้

ต้องสามารถเชื่อมโยงให้เกิดคุณภาพของการปฏิบัติงาน ตั้งแต่ระดับบุคคล ระดับหลักสูตร ระดับคณะวิชา ไปจนถึงระดับสถาบัน โดยอาจจำเป็นต้องจัดทำคู่มือประกันคุณภาพในแต่ละระดับเพื่อกำกับการดำเนินงาน แต่ที่สำคัญคณะกรรมการหรือหน่วยงานนี้ต้องประสานงานและผลักดันให้เกิดระบบฐานข้อมูลและสารสนเทศที่มีประสิทธิภาพซึ่งสามารถใช้งานร่วมกันได้ในทุกระดับ

### 3.1.4 ระบบฐานข้อมูลและระบบสารสนเทศ

การวัดและวิเคราะห์ผลการดำเนินงานเป็นสิ่งจำเป็นในกระบวนการประกันคุณภาพ การวัดและวิเคราะห์ผลการดำเนินงานจะไม่สามารถทำได้อย่างถูกต้องและมีประสิทธิภาพหากปราศจากฐานข้อมูลและระบบสารสนเทศที่เป็นจริง ถูกต้องตรงกันทุกระดับตั้งแต่ระดับบุคคล ระดับหลักสูตร คณะวิชา และสถาบัน ตลอดจนเป็นข้อมูลที่สามารถเรียกใช้ได้อย่างรวดเร็ว ดังนั้นระบบสารสนเทศที่ดี มีประสิทธิภาพจึงเป็นปัจจัยสำคัญยิ่งที่จะส่งผลต่อความสำเร็จของการประกันคุณภาพการศึกษา และส่งผลต่อคุณภาพในทุกขั้นตอนการดำเนินงานตั้งแต่การวางแผนงาน การปฏิบัติงาน การตรวจสอบประเมิน ตลอดจนถึงการปรับปรุงและพัฒนา

## 4. ความเชื่อมโยงระหว่างมาตรฐานการศึกษากับการประกันคุณภาพการศึกษา

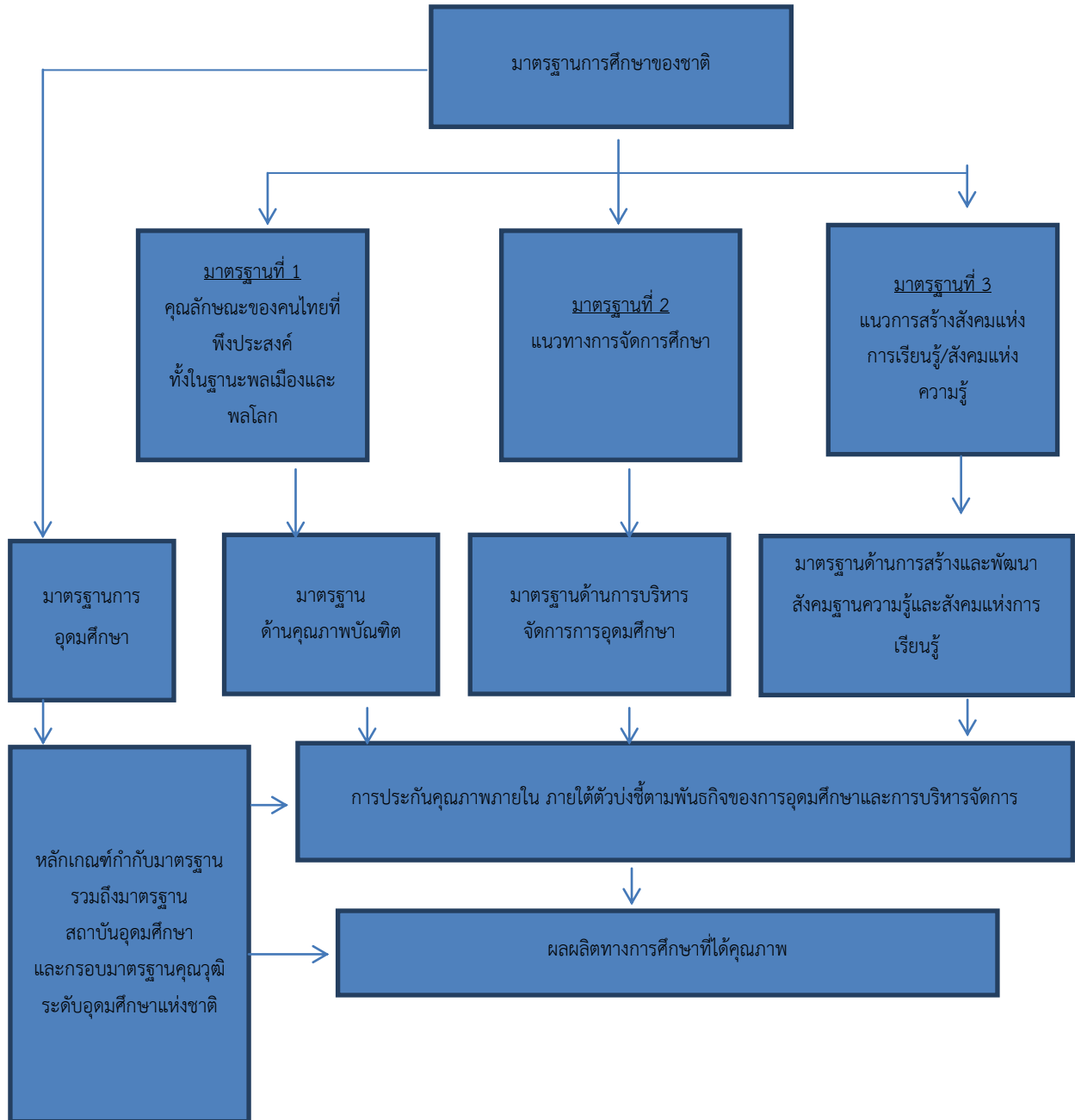
พระราชบัญญัติการศึกษาแห่งชาติ พ.ศ. 2542 แก้ไขเพิ่มเติม (ฉบับที่ 2) พ.ศ. 2545 ในหมวด 5 ที่ว่าด้วยการบริหารและการจัดการศึกษา มาตรา 34 ได้กำหนดให้ คณะกรรมการการอุดมศึกษามีหน้าที่พิจารณาเสนอมาตรฐานการอุดมศึกษาที่สอดคล้องกับความต้องการตามแผนพัฒนาเศรษฐกิจและสังคมแห่งชาติ และสอดคล้องกับมาตรฐานการศึกษาของชาติ โดยคำนึงถึงความเป็นอิสระและความเป็นเลิศทางวิชาการของสถาบันอุดมศึกษา คณะกรรมการการอุดมศึกษาจึงได้จัดทำมาตรฐานการอุดมศึกษาเพื่อใช้เป็นกลไกระดับกระทรวง ระดับคณะกรรมการการอุดมศึกษา และระดับหน่วยงาน เพื่อนำไปสู่การกำหนดนโยบายการพัฒนาการอุดมศึกษาของสถาบันอุดมศึกษาต่อไป มาตรฐานการอุดมศึกษาที่จัดทำขึ้นฉบับนี้ได้ใช้มาตรฐานการศึกษาของชาติที่เปรียบเสมือนร่มใหญ่เป็นกรอบในการพัฒนา โดยมีสาระสำคัญที่ครอบคลุมเป้าหมายและหลักการของการจัดการศึกษา ระดับอุดมศึกษาของไทยและเป็นมาตรฐานที่คำนึงถึงความหลากหลายของกลุ่มหรือประเภทของสถาบันอุดมศึกษา เพื่อให้ทุกสถาบันสามารถนำไปใช้กำหนดพันธกิจและมาตรฐานของการปฏิบัติงานได้

คณะกรรมการการอุดมศึกษายังได้กำหนดเกณฑ์มาตรฐานอื่น ๆ อาทิ เกณฑ์มาตรฐานหลักสูตรระดับอุดมศึกษา หลักเกณฑ์การขอเปิดและดำเนินการหลักสูตรระดับปริญญาในระบบการศึกษาทางไกล หลักเกณฑ์การกำหนดชื่อปริญญา หลักเกณฑ์และแนวปฏิบัติเกี่ยวกับการพิจารณาประเมินคุณภาพการจัดการศึกษานอกสถานที่ตั้งของสถาบันอุดมศึกษา เพื่อส่งเสริมให้สถาบันอุดมศึกษาได้พัฒนาด้านวิชาการและวิชาชีพ รวมทั้งการพัฒนาคุณภาพและยกระดับมาตรฐานในการจัดการศึกษา ระดับอุดมศึกษาให้มีการทัดเทียมกันและพัฒนาสู่สากล ซึ่งทำให้สถาบันอุดมศึกษาสามารถจัด

การศึกษาได้อย่างยืดหยุ่น คล่องตัว และต่อเนื่องในทุกระดับการศึกษา ตลอดจนสะท้อนให้เห็นถึงมาตรฐานคุณภาพการจัดการศึกษาในระดับอุดมศึกษา

เพื่อให้การจัดการศึกษาทุกระดับและทุกประเภทมีคุณภาพและได้มาตรฐานตามที่กำหนดทั้งมาตรฐานการศึกษาระดับชาติ มาตรฐานการอุดมศึกษา มาตรฐานสถาบันอุดมศึกษา และสัมพันธ์กับมาตรฐานและหลักเกณฑ์ที่เกี่ยวข้องกับการจัดการศึกษาอื่น ๆ รวมถึงกรอบมาตรฐานคุณวุฒิระดับอุดมศึกษาแห่งชาติ จึงจำเป็นต้องมีระบบประกันคุณภาพที่พัฒนาขึ้นตามที่กำหนดไว้ในกฎกระทรวงว่าด้วยระบบ หลักเกณฑ์ และวิธีการประกันคุณภาพการศึกษา พ.ศ. 2553 ทั้งนี้ ความเชื่อมโยงระหว่างมาตรฐานการศึกษา หลักเกณฑ์ที่เกี่ยวข้องและการประกันคุณภาพการศึกษา สามารถแสดงในแผนภาพที่ 1.1

แผนภาพที่ 1.1 ความเชื่อมโยงระหว่างมาตรฐานการศึกษาและการประกันคุณภาพ

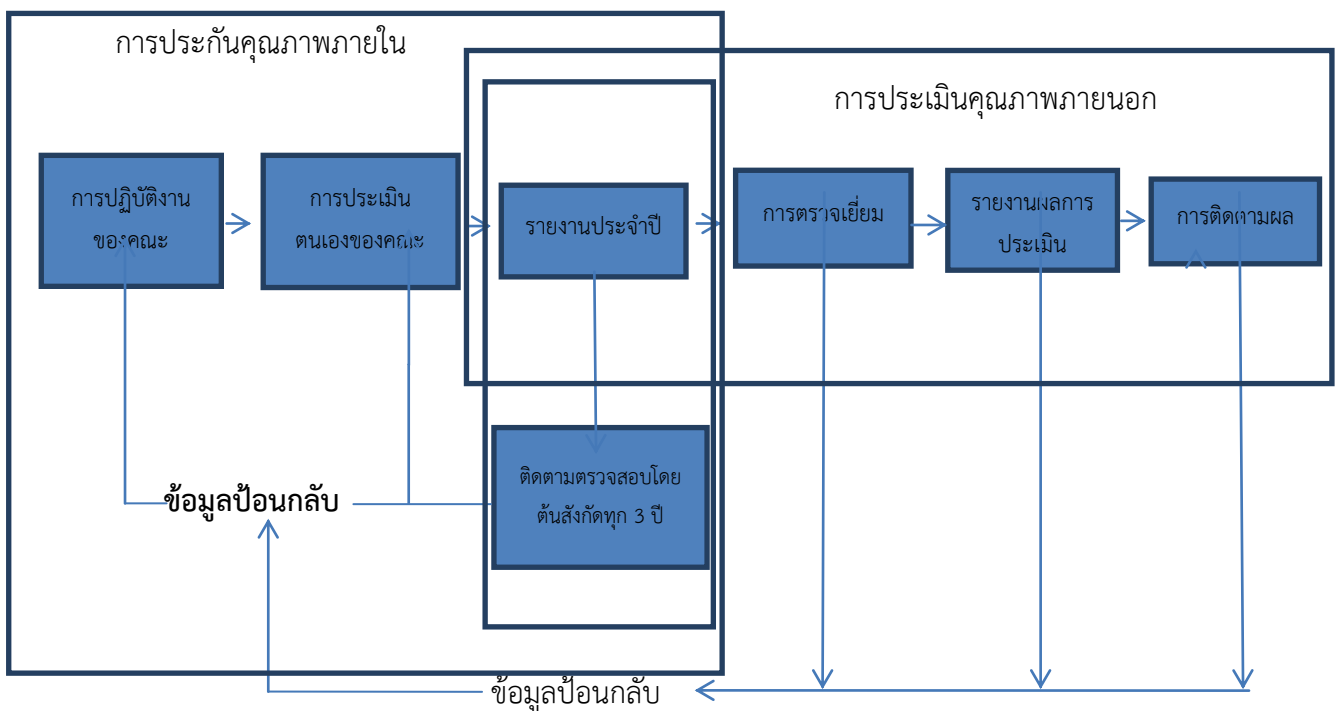


## 5. ความเชื่อมโยงระหว่างการประกันคุณภาพภายในและการประเมินคุณภาพ

การประกันคุณภาพการศึกษาภายในเป็นส่วนหนึ่งของกระบวนการบริหารการศึกษาปกติที่ต้องดำเนินการอย่างต่อเนื่อง โดยมีการควบคุมดูแลปัจจัยที่เกี่ยวข้องคุณภาพ มีการตรวจสอบ ติดตาม และประเมินผลการดำเนินงานเพื่อนำไปสู่การพัฒนาปรับปรุงคุณภาพอย่างสม่ำเสมอด้วยเหตุนี้ระบบประกันคุณภาพภายในจึงต้องดูแลทั้งปัจจัยนำเข้า (input) กระบวนการ (process) และผลผลิตหรือผลลัพธ์ (output/outcome) ซึ่งต่างจากการประเมินคุณภาพภายนอกที่เน้นการประเมินผล การจัดการศึกษา ดังนั้น ความเชื่อมโยงระหว่างการประกันคุณภาพภายในกับการประเมินคุณภาพภายนอกจึงเป็นสิ่งจำเป็น โดยได้เชื่อมโยงให้เห็นจากแผนภาพที่ 1.2

แผนภาพที่ 1.2

### ความสัมพันธ์ระหว่างการประกันคุณภาพการศึกษาภายในกับการประกันคุณภาพภายนอก



จากแผนภาพที่ 1.2 จะเห็นว่า เมื่อสถาบันอุดมศึกษามีการดำเนินการประกันคุณภาพภายในแล้วจำเป็นต้องจัดทำรายงานประจำปีที่เป็นรายงานประเมินคุณภาพภายในโดยใช้รูปแบบการจัดทำรายงานประจำปีที่เป็นรายงานการประเมินคุณภาพภายในตามที่กำหนดในระบบฐานข้อมูลด้านการประกันคุณภาพ (CHE QA Online) ซึ่งเป็นการบันทึกผลการดำเนินงานประกันคุณภาพการศึกษาผ่านทางระบบออนไลน์ ตั้งแต่การจัดเก็บข้อมูลพื้นฐานเอกสารอ้างอิง การประเมินตนเอง การ

ประเมินของคณะกรรมการการประเมินคุณภาพ เพื่อนำเสนอสภาสถาบันหน่วยงานต้นสังกัด หน่วยงานที่เกี่ยวข้อง และเปิดเผยต่อสาธารณชน ซึ่งข้อมูลดังกล่าวจะเป็นข้อมูลเชื่อมโยงระหว่าง การประกันคุณภาพภายในของสถาบัน การติดตามตรวจสอบของต้นสังกัด ดังนั้น สถาบันอุดมศึกษา จำเป็นต้องจัดทำรายงานการประเมินตนเองที่มีความลุ่มลึก สะท้อนภาพที่แท้จริงของสถาบันในการ จัดการศึกษาตั้งแต่ระดับหลักสูตรการดำเนินการของคณะและสถาบัน เพื่อการผลิตบัณฑิตที่มี คุณภาพออกไปรับใช้สังคม



## บทที่ 2

### การประกันคุณภาพการศึกษาภายใน

#### 1. พัฒนาการของระบบการประกันคุณภาพการศึกษาภายใน

เป็นที่ทราบกันดีว่าระบบการประกันคุณภาพการศึกษาจำเป็นต้องมีการปรับปรุงอย่างต่อเนื่องตามระดับการพัฒนาของสถาบันการศึกษา ตามความเจริญก้าวหน้าทางเทคโนโลยี สภาพสังคม เศรษฐกิจ ความรู้และทักษะในอนาคตที่ตลาดงานต้องการ และพฤติกรรมการเรียนรู้ของผู้เรียน ดังนั้น ระบบการประกันคุณภาพการศึกษาภายในและระบบการประเมินคุณภาพการศึกษาภายนอกจึงมีการปรับปรุงมาโดยตลอด ปัจจุบันระบบการประกันคุณภาพภายในเข้าสู่รอบที่สาม (2557 – 2561) และระบบการประเมินคุณภาพภายนอกเข้าสู่รอบที่สี่ (2558 – 2562)

ระบบการประกันคุณภาพภายในที่พัฒนาโดยสำนักงานคณะกรรมการการอุดมศึกษา เริ่มใช้มาตั้งแต่ปีการศึกษา 2550 เป็นระบบแรกที่ทำให้สถาบันอุดมศึกษาทุกแห่งได้นำไปใช้ในการประเมินผลการดำเนินงานในทุกปีการศึกษา และให้สถาบันอุดมศึกษาเพิ่มเติมประเด็นการประเมินที่สะท้อนเอกลักษณ์ของแต่ละสถาบัน ในรอบแรกนี้ตัวบ่งชี้ประเมินผลการดำเนินงานมีทั้งตัวบ่งชี้ที่เป็นปัจจัยนำเข้า กระบวนการและผลผลิตหรือผลลัพธ์โดยครอบคลุมองค์ประกอบคุณภาพตามกฎกระทรวงว่าด้วยระบบ หลักเกณฑ์ และวิธีการประกันคุณภาพการศึกษาภายในสถานศึกษา ระดับอุดมศึกษา พ.ศ. 2546 ตอบสนองเจตนารมณ์แห่งพระราชบัญญัติการศึกษาแห่งชาติ พ.ศ. 2542 แก้ไขเพิ่มเติม (ฉบับที่ 2) พ.ศ. 2545 มาตรฐานการศึกษาของชาติ มาตรฐานการอุดมศึกษา และมาตรฐานต่าง ๆ ที่เกี่ยวข้อง รวมทั้งสอดคล้องไปในทิศทางเดียวกันกับตัวบ่งชี้การประเมินคุณภาพภายนอกของสำนักงานรับรองมาตรฐานและประเมินคุณภาพการศึกษา (องค์การมหาชน) หรือ สมศ. ภายใต้หลักการสำคัญคือไม่เป็นภาระซ้ำซ้อน ในการปฏิบัติงานของสถาบันอุดมศึกษา ตัวบ่งชี้ที่พัฒนาขึ้นสามารถประเมินได้ครบทุกมิติของระบบการประกันคุณภาพ คือ ปัจจัยนำเข้า กระบวนการ และผลผลิตหรือผลลัพธ์ อีกทั้ง ยังมีความสมดุลระหว่างมุมมองการบริหารจัดการทั้ง 4 ด้าน คือ ด้านนักศึกษาและผู้มีส่วนได้ส่วนเสีย ด้านกระบวนการภายใน ด้านการเงิน และด้านบุคลากร การเรียนรู้และนวัตกรรม ในส่วนของเกณฑ์การประเมิน มีทั้งเกณฑ์ทั่วไปที่ใช้กับทุกสถาบันและที่แยกใช้เฉพาะกับสถาบันที่มีจุดเน้นต่างกัน ได้แก่ สถานที่เน้นการผลิตบัณฑิตและการวิจัย สถาบันที่เน้นการผลิตบัณฑิตและการวิจัย สถาบันที่เน้นการผลิตบัณฑิตและพัฒนาสังคม สถาบันที่เน้นการผลิตบัณฑิตและพัฒนาศิลปวัฒนธรรม และสถาบันที่เน้นการผลิตบัณฑิตเพียงอย่างเดียวเนื่องจากในระยะแรกนี้สถาบันอุดมศึกษาหลายแห่งยังไม่มีกระบวนการทำงานที่เน้นวงจรคุณภาพอย่างชัดเจน ตัวบ่งชี้ส่วนใหญ่จึงเป็นตัวบ่งชี้ที่เน้นกระบวนการ

การพัฒนากระบวนการประกันคุณภาพภายในในรอบที่สอง พ.ศ.2553 ยังคงยึดหลักการเดียวกับรอบแรกโดยนำแผนพัฒนาการศึกษาระดับอุดมศึกษา ฉบับที่ 10 (พ.ศ.2550 – 2554) กฎกระทรวง

ว่าด้วยระบบ หลักเกณฑ์และวิธีการประกันคุณภาพการศึกษา พ.ศ. 2553 มาตรฐานสถาบันอุดมศึกษา กรอบมาตรฐานคุณวุฒิระดับอุดมศึกษาแห่งชาติ เกณฑ์มาตรฐานหลักสูตรระดับอุดมศึกษา มาตรฐานเพื่อการประเมินคุณภาพภายนอกของ สมศ. กรอบการปฏิบัติราชการตามมติด้านต่าง ๆ ของสำนักงานคณะกรรมการพัฒนาระบบราชการ (ก.พ.ร.) ในกรณีมหาวิทยาลัยของรัฐมาเป็นกรอบในการพัฒนาระบบการประกันคุณภาพภายใน อย่างไรก็ตาม การพัฒนาตัวบ่งชี้และเกณฑ์การประกันคุณภาพภายในรอบที่สองจะมุ่งเน้นการประเมินเฉพาะปัจจัยนำเข้าและกระบวนการสำหรับการวัดผลผลิตหรือผลลัพธ์นั้น สำนักงานคณะกรรมการการอุดมศึกษาได้นำตัวบ่งชี้ที่ใช้ในการประเมินคุณภาพภายนอกรอบสามของ สมศ. มาใช้ โดยถือเป็นส่วนหนึ่งของตัวบ่งชี้และเกณฑ์การประกันคุณภาพภายในที่สถาบันอุดมศึกษาต้องดำเนินการให้ครบถ้วนทุกมิติของระบบประกันคุณภาพ คือ ปัจจัยนำเข้า กระบวนการ ผลผลิตหรือผลลัพธ์ ทั้งนี้ เกณฑ์ที่พัฒนาขึ้นในรอบนี้ยังมีความแตกต่างจากรอบแรกคือ มีการกำหนดประเภทเกณฑ์มาตรฐานทั่วไปที่ใช้กับทุกกลุ่มสถาบันอุดมศึกษา และเกณฑ์มาตรฐานเพิ่มเติมเฉพาะกลุ่มสถาบันอุดมศึกษา ได้แก่ กลุ่ม ข สถาบันที่เน้นระดับปริญญาตรีกลุ่ม ค 1 สถาบันเฉพาะทางที่เน้นระดับบัณฑิตศึกษา กลุ่ม ค 2 สถาบันเฉพาะทางที่เน้นระดับปริญญาตรี และกลุ่ม ง สถาบันที่เน้นการวิจัยขั้นสูงและผลิตบัณฑิตระดับบัณฑิตศึกษา โดยเฉพาะระดับปริญญาเอกตามนิยามที่กำหนดในประกาศกระทรวงศึกษาธิการ เรื่อง มาตรฐานสถาบันอุดมศึกษา

## 2. การประกันคุณภาพการศึกษาภายในรอบใหม่ (พ.ศ. 2557 – 2561)

ในปี พ.ศ. 2557 สำนักงานคณะกรรมการการอุดมศึกษาโดยคณะกรรมการประกันคุณภาพภายในระดับอุดมศึกษา ได้ตระหนักถึงความสำคัญของหน่วยย่อยของการอุดมศึกษาที่ทำหน้าที่ผลิตบัณฑิตให้มีคุณภาพ จึงได้กำหนดกรอบแนวทางการพัฒนาระบบการประกันคุณภาพการศึกษาภายใน ระดับอุดมศึกษา โดยให้พิจารณาเพิ่มเติมในสาระที่เกี่ยวข้องในกรอบแผนอุดมศึกษาระยะยาว 15 ปี ฉบับที่ 2 (พ.ศ. 2551 – 2565) แผนพัฒนาการศึกษาระดับอุดมศึกษา ฉบับที่ 11 (พ.ศ. 2555 - 2559) มาตรฐานการอุดมศึกษา มาตรฐานสถาบันอุดมศึกษา เกณฑ์มาตรฐานหลักสูตรระดับอุดมศึกษา พ.ศ. 2548 รวมทั้งกรอบมาตรฐานคุณวุฒิระดับอุดมศึกษาแห่งชาติ พ.ศ. 2552 ทั้งนี้ ได้กำหนดให้มีการประกันคุณภาพการศึกษาภายใน 3 ระดับ คือ ระดับหลักสูตร ระดับคณะ และระดับสถาบัน โดยมีองค์ประกอบการประกันคุณภาพการศึกษาภายในตามพันธกิจ 4 ด้านของสถาบันอุดมศึกษา และเพิ่มเติมด้านอื่น ๆ ที่จำเป็น สำหรับการพัฒนาระบบตัวบ่งชี้และเกณฑ์การประกันคุณภาพการศึกษาภายในทั้งระดับหลักสูตร คณะ และสถาบันดำเนินการไปพร้อมกัน หากเป็นตัวบ่งชี้ที่เน้นกระบวนการจะต้องมีการประเมินผลลัพธ์ภายใต้การดำเนินการตามตัวบ่งชี้กระบวนการดังกล่าวด้วย (Process Performance) ซึ่งได้กำหนดหลักการพัฒนาไว้ดังนี้

การประกันคุณภาพการศึกษาภายใน ระดับหลักสูตร ประกอบด้วย 6 องค์ประกอบได้แก่ องค์ประกอบที่ 1 การกำกับมาตรฐาน องค์ประกอบที่ 2 บัณฑิต องค์ประกอบที่ 3 นักศึกษา องค์ประกอบที่ 4 อาจารย์ องค์ประกอบที่ 5 หลักสูตร การเรียนการสอน การประเมินผู้เรียน และ องค์ประกอบที่ 6 สิ่งสนับสนุนการเรียนรู้ ตัวบ่งชี้และเกณฑ์การประกันคุณภาพการศึกษาภายใน ระดับหลักสูตรครอบคลุมเรื่องการส่งเสริมพัฒนานักศึกษาการวางระบบกระบวนการจัดการเรียนการสอน จำนวนอาจารย์ต่อนักศึกษาในระดับบัณฑิตศึกษา (โดยเฉพาะการคุมวิทยานิพนธ์ให้เป็นไปตาม เกณฑ์มาตรฐานหลักสูตร) ผลงานทางวิชาการ ผลงานวิจัยของคณาจารย์ สื่ออุปกรณ์การเรียนการสอน ห้องสมุดและแหล่งการเรียนรู้ต่าง ๆ การดำเนินการตามกรอบมาตรฐานคุณวุฒิระดับอุดมศึกษา แห่งชาติ รวมทั้งคุณภาพบัณฑิต ซึ่งจะพิจารณาจากการมีงานทำหรือประกอบอาชีพอิสระ คุณภาพ ผลงานตีพิมพ์และเผยแพร่ของนักศึกษาระดับบัณฑิตศึกษา

การประกันคุณภาพการศึกษาภายใน ระดับคณะ ประกอบด้วย 5 องค์ประกอบได้แก่ องค์ประกอบที่ 1 การผลิตบัณฑิต องค์ประกอบที่ 2 การวิจัย องค์ประกอบที่ 3 การบริการวิชาการ องค์ประกอบที่ 4 ด้านศิลปวัฒนธรรมและความเป็นไทย และองค์ประกอบที่ 5 การบริหารจัดการ ตัวบ่งชี้และเกณฑ์การประกันคุณภาพการศึกษาภายในระดับคณะให้ครอบคลุมการดำเนินงานของ คณะ เพื่อสนับสนุนการจัดการเรียนการสอนของแต่ละหลักสูตรที่คณะดูแล รวมทั้ง กิจกรรม นักศึกษา การบริการนักศึกษา การให้บริการทางวิชาการ การวิจัย การบริหารจัดการและการ ประกันคุณภาพของคณะ

การประกันคุณภาพการศึกษาภายใน ระดับสถาบัน ประกอบด้วย 5 องค์ประกอบได้แก่ องค์ประกอบที่ 1 การผลิตบัณฑิต องค์ประกอบที่ 2 การวิจัย องค์ประกอบที่ 3 การบริการ วิชาการ องค์ประกอบที่ 4 ด้านศิลปวัฒนธรรมและความเป็นไทย และองค์ประกอบที่ 5 การบริหาร จัดการ ตัวบ่งชี้และเกณฑ์การประกันคุณภาพการศึกษาภายในระดับสถาบัน พิจารณาให้เป็นไปตาม มาตรฐานสถาบันอุดมศึกษา ได้แก่ มาตรฐานด้านศักยภาพและความพร้อมในการจัดการศึกษา ประกอบด้วยด้านกายภาพด้านวิชาการ ด้านการเงิน ด้านการบริหารจัดการมาตรฐานด้านการ ดำเนินการตามภารกิจของสถาบันอุดมศึกษา ประกอบด้วย ด้านการผลิตบัณฑิต ด้านการวิจัย ด้าน การให้บริการทางวิชาการ ด้านการทำนุบำรุงศิลปและวัฒนธรรม ทั้งนี้ควรมุ่งเน้นการประกัน คุณภาพการดำเนินการของสถาบันเพื่อสนับสนุนการจัดการเรียนการสอนของแต่ละคณะ โดย ครอบคลุมในด้านกายภาพและภารกิจของสถาบันรวมถึงการประกันคุณภาพในภาพรวม

จุดมุ่งหมายของการประกันคุณภาพการศึกษาภายในแต่ละระดับ เพื่อการควบคุมคุณภาพ การ ติดตาม ตรวจสอบคุณภาพและการพัฒนาคุณภาพ การจัดการศึกษาในระดับหลักสูตร ระดับคณะ และระดับสถาบันให้ได้ข้อมูลที่ผลการบริหารจัดการหลักสูตรที่ได้คุณภาพตามมาตรฐานการ อุดมศึกษาของแต่ละคณะ และภาพรวมของสถาบันอันจะนำไปสู่การกำหนดแนวทางและพัฒนา

คุณภาพตามเกณฑ์และมาตรฐานที่ตั้งไว้อย่างต่อเนื่อง เพื่อจัดทำรายงานประจำปีที่เป็นรายงานประเมินคุณภาพภายในเสนอต่อสำนักงานคณะกรรมการการอุดมศึกษา ทุกปีการศึกษาตลอดจนเพื่อรองรับการติดตามตรวจสอบอย่างน้อยหนึ่งครั้งในทุกสามปีตามกฎกระทรวงฯ รวมทั้งการสร้าง ความมั่นใจต่อสังคมในเรื่องคุณภาพบัณฑิตโดยผู้เรียนมีงานทำ ผู้เรียนมีคุณภาพตามกรอบมาตรฐานคุณวุฒิระดับอุดมศึกษาแห่งชาติ และเพื่อประกอบการพิจารณาขึ้นทะเบียนหลักสูตรตามกรอบมาตรฐานคุณวุฒิระดับอุดมศึกษาแห่งชาติ พ.ศ. 2552

อย่างไรก็ตาม ระบบการประกันคุณภาพการศึกษาภายในรอบใหม่นี้จะมุ่งเน้นที่การประกันคุณภาพการศึกษาภายในระดับหลักสูตรให้มีการดำเนินการตั้งแต่การวางระบบคุณภาพ การควบคุมคุณภาพ การติดตามตรวจสอบคุณภาพ การประเมินคุณภาพและการพัฒนาคุณภาพ เพื่อสร้างความมั่นใจให้กับผู้ใช้บัณฑิตและส่งเสริมสนับสนุน กำกับติดตามการดำเนินงานของคณะและสถาบันให้ เป็นไปตามมาตรฐานและวิสัยทัศน์ที่สถาบันอุดมศึกษากำหนด โดยให้สะท้อนผลการจัดการศึกษาได้ อย่างมีคุณภาพ มีการควบคุมคุณภาพในทุกขั้นตอนของการผลิตบัณฑิตในแต่ละปีการศึกษาโดย คณะกรรมการประจำหลักสูตร มีการตรวจสอบติดตามคุณภาพผลการผลิตบัณฑิตโดยคณะกรรมการ ประจำคณะและคณะกรรมการระดับสถาบันในทุกปีการศึกษา มีความเชื่อมโยงกับระบบการประเมินคุณภาพภายนอกที่จะมีการรับรองคุณภาพการศึกษาระดับชาติ รวมทั้งมีการประเมินคุณภาพเพื่อให้ ได้ข้อมูลเชิงปริมาณและเชิงคุณภาพที่สะท้อนผลของการผลิตบัณฑิตในแต่ละปีการศึกษาเพื่อสร้าง ความเชื่อมั่นในคุณภาพของบัณฑิตที่สำเร็จการศึกษาจากสถาบันอุดมศึกษา

อนึ่ง คณะกรรมการประกันคุณภาพภายในระดับอุดมศึกษาได้ออกประกาศ เรื่อง หลักเกณฑ์ และแนวปฏิบัติเกี่ยวกับการประกันคุณภาพภายใน ระดับอุดมศึกษา พ.ศ. 2557 โดยระบุให้ สถาบันอุดมศึกษามีอิสระในการเลือกพัฒนาระบบประกันคุณภาพการศึกษาภายใน โดยยึดหลัก เสรีภาพทางวิชาการและอิสระในการดำเนินการของสถานศึกษา เพื่อให้มีประสิทธิภาพและ ประสิทธิภาพในการพัฒนาคุณภาพและมาตรฐานการศึกษาของสถานศึกษาระดับอุดมศึกษาอย่าง ต่อเนื่อง สอดคล้องกับบริบทของสถาบันอุดมศึกษา และเป็นไปตามมาตรฐานการอุดมศึกษาเกณฑ์ มาตรฐานต่าง ๆ ที่เกี่ยวข้องและเตรียมความพร้อมเพื่อรองรับการประกันคุณภาพภายนอก ทั้งนี้ ระบบการประกันคุณภาพการศึกษาภายในที่สถาบันอุดมศึกษาเลือกใช้ ต้องสนองต่อเจตนารมณ์ของ สถาบันอุดมศึกษาและกฎกระทรวงว่าด้วยระบบหลักเกณฑ์ และวิธีการประกันคุณภาพการศึกษา พ.ศ. 2553 อาจเป็นระบบที่คณะกรรมการประกันคุณภาพภายในระดับอุดมศึกษาพัฒนาขึ้น หรือ เป็นระบบที่เป็นที่ยอมรับในระดับสากลที่สามารถประกันคุณภาพได้ตั้งแต่ระดับหลักสูตร คณะ และ สถาบัน เช่น ระบบ AUN – QA หรือ ระบบ EdPEX หรือเป็นระบบที่สถาบันอุดมศึกษาพัฒนาขึ้น เอง ทั้งนี้ โดยผ่านการพิจารณาจากสภาสถาบันและเสนอคณะกรรมการประกันคุณภาพภายใน ระดับอุดมศึกษาพิจารณาให้ความเห็นชอบ ซึ่งสถาบันอุดมศึกษาต้องรายงานผลการประเมินคุณภาพ

ภายในต่อต้านสังกัด เพื่อพิจารณาและเปิดเผยต่อสาธารณะเพื่อให้เป็นไปตามมาตรา 48 แห่งพระราชบัญญัติการศึกษาแห่งชาติ พ.ศ. 2542 แก้ไขเพิ่มเติม (ฉบับที่ 2) พ.ศ. 2545 และ (ฉบับที่ 3) พ.ศ. 2553 และข้อ 6 แห่งกฎกระทรวงว่าด้วยระบบ หลักเกณฑ์ และวิธีการประกันคุณภาพการศึกษา พ.ศ. 2553

### 3. กระบวนการและวิธีการประกันคุณภาพการศึกษาภายใน (ปีการศึกษา 2557 – 2561)

เพื่อให้การประกันคุณภาพการศึกษาเกิดประโยชน์ จึงควรมีแนวทางการจัดกระบวนการประกันคุณภาพการศึกษาภายในตามวงจรคุณภาพ ประกอบด้วย 4 ขั้นตอน คือ การวางแผน (Plan) การดำเนินงานและเก็บข้อมูล (Do) การประเมินคุณภาพ (Check/Study) และการเสนอแนวทางการปรับปรุง (Act) โดยมีรายละเอียดดังนี้

P = เริ่มกระบวนการวางแผนการประเมินตั้งแต่ต้นปีการศึกษา โดยนำผลการประเมินปีก่อนหน้านี้มาใช้เป็นข้อมูลในการวางแผนโดยต้องเก็บข้อมูลตั้งแต่เดือนมิถุนายน กรณีใช้ระบบเปิด-ปิดภาคการศึกษาแบบเดิมหรือตั้งแต่เดือนสิงหาคม กรณีใช้ระบบเปิด-ปิดภาคการศึกษาตามอาเซียน

D = ดำเนินงานและเก็บข้อมูลบันทึกผลการดำเนินงานตั้งแต่ต้นปีการศึกษา คือเดือนที่ 1 – เดือนที่ 12 ของปีการศึกษา (เดือน มิถุนายน – พฤษภาคม ปีถัดไป หรือเดือนสิงหาคม – กรกฎาคม ปีถัดไป)

C/S = ดำเนินการประเมินคุณภาพในระดับหลักสูตร คณะ และสถาบัน ระหว่างเดือนมิถุนายน – สิงหาคม หรือเดือนสิงหาคม – ตุลาคม ของปีการศึกษาถัดไป

A = วางแผนปรับปรุงและดำเนินการปรับปรุงตามผลการประเมิน โดยคณะกรรมการบริหารระดับหลักสูตร ระดับคณะ และระดับสถาบัน โดยนำข้อเสนอแนะและผลการประเมินของคณะกรรมการประเมินคุณภาพภายในมาวางแผนปรับปรุงการดำเนินงาน (รวมทั้งข้อเสนอแนะของสภามหาวิทยาลัย) มาจัดทำแผนปฏิบัติการประจำปีและเสนอตั้งงบประมาณปีถัดไป หรือจัดทำโครงการพัฒนาและเสนอใช้งบประมาณกลางปีหรืองบประมาณพิเศษก็ได้

วิธีการประกันคุณภาพภายใน กำหนดไว้ดังนี้

- 1) สถาบันวางแผนการประกันคุณภาพการศึกษาภายในประจำปีการศึกษาใหม่
- 2) สถาบันเก็บข้อมูลระยะ 12 เดือนตามตัวบ่งชี้ที่ได้ประกาศใช้บนระบบ CHE QA Online และให้มีการประเมินคุณภาพการศึกษาภายในเป็นประจำทุกปีทั้งระดับหลักสูตร คณะวิชา และสถาบัน
- 3) หลักสูตรเตรียมการประเมินตนเองระดับหลักสูตรและจัดทำรายงานการประเมินตนเองระดับหลักสูตรผ่านระบบ CHE QA Online)
- 4) คณะหรือหน่วยงานเทียบเท่า นำผลการประเมินระดับหลักสูตรมาจัดทำรายงานการประเมินตนเองระดับคณะ

5) คณะหรือหน่วยงานเทียบเท่าประเมินตนเองบนระบบ CHE QA Online และยื่นยื่นผลการประเมินหลักสูตรที่ได้ประเมินไปแล้ว

6) สถาบันนำผลการประเมินระดับหลักสูตร ผลการประเมินระดับคณะวิชา มาจัดทำรายงานการประเมินตนเองระดับสถาบัน

7) สถาบันประเมินตนเองบนระบบ CHE QA Online และยื่นยื่นผลการประเมินตนเองระดับหลักสูตร คณะวิชา พร้อมนำผลการประเมินเสนอสภาสถาบันเพื่อพิจารณาวางแผนพัฒนาสถาบันในปีการศึกษาถัดไป

8) ผู้บริหารสถาบันอุดมศึกษานำผลการประเมินและข้อเสนอแนะของคณะกรรมการประเมินคุณภาพภายในที่สถาบันแต่งตั้ง (รวมทั้งข้อเสนอแนะของสภาสถาบัน) มาวางแผนปรับปรุงการดำเนินงาน แผนปฏิบัติการประจำปี และแผนกลยุทธ์

9) ส่งรายงานประจำปีที่เป็นรายงานการประเมินคุณภาพภายใน ผ่านระบบ CHE QA Online ภายใน 120 วันนับจากสิ้นปีการศึกษา

สถาบันอุดมศึกษาต้องมีการประเมินตนเองตามตัวบ่งชี้และเกณฑ์การประกันคุณภาพภายในทุกปีการศึกษา ทั้งระดับหลักสูตร ระดับคณะ และระดับสถาบัน ตามลำดับโดยสถาบันอุดมศึกษาเป็นผู้แต่งตั้งคณะกรรมการประเมิน และส่งผลการประเมินให้สำนักงานคณะกรรมการการอุดมศึกษา ทราบผ่านระบบฐานข้อมูลด้านการประกันคุณภาพ (CHE QA Online) ทั้งนี้ คณะกรรมการประเมินคุณภาพภายในระดับหลักสูตร 1 ชุดอาจประเมินได้มากกว่าหนึ่งหลักสูตรหากเป็นหลักสูตรในสาขาวิชาเดียวกัน เช่น หลักสูตรสาขาวิชาเดียวกันทั้งในระดับปริญญาตรีและบัณฑิตศึกษา

ในกรณีที่ต้องการเผยแพร่หลักสูตรที่มีคุณภาพและมาตรฐานตามกรอบมาตรฐานคุณวุฒิระดับอุดมศึกษาแห่งชาติ พ.ศ. 2552 องค์กรประกอบของคณะกรรมการประเมินคุณภาพการศึกษาภายใน ระดับหลักสูตรกำหนดไว้ดังนี้

- ผู้ทรงคุณวุฒิจำนวนอย่างน้อย 3 คน โดยเกินกว่ากึ่งหนึ่งเป็นผู้ทรงคุณวุฒิภายนอกสถาบันและอย่างน้อยหนึ่งคนต้องมีคุณวุฒิตรงกับสาขาวิชาที่ขอรับการประเมิน

- ประธานกรรมการเป็นทรงผู้คุณวุฒิภายนอกสถาบัน

ทั้งนี้ คณะกรรมการทุกคนต้องเป็นผู้ที่ขึ้นทะเบียนผู้ประเมินคุณภาพภายใน ระดับหลักสูตรของสำนักงานคณะกรรมการการอุดมศึกษา

คุณสมบัติเฉพาะของคณะกรรมการประเมินคุณภาพภายในระดับหลักสูตรของแต่ละระดับการศึกษาเป็นดังนี้

- ระดับปริญญาตรี คณะกรรมการมีคุณวุฒิปริญญาโทขึ้นไปหรือดำรงตำแหน่งทางทางวิชาการ ระดับผู้ช่วยศาสตราจารย์ขึ้นไป

- ระดับปริญญาโท คณะกรรมการมีคุณวุฒิปริญญาเอกหรือดำรงตำแหน่งทางวิชาการระดับรองศาสตราจารย์ขึ้นไป

- ระดับปริญญาเอก คณะกรรมการมีคุณวุฒิปริญญาเอกหรือดำรงตำแหน่งทางวิชาการระดับศาสตราจารย์ขึ้นไป

ในกรณีที่ประสงค์นำผลการประกันคุณภาพการศึกษาภายในระดับอุดมศึกษาระดับสถาบัน ไปใช้ในการประเมินผลการปฏิบัติราชการตามคำรับรองการปฏิบัติราชการของสถาบันอุดมศึกษาของสำนักงานคณะกรรมการพัฒนาระบบราชการ องค์ประกอบของคณะกรรมการประเมินคุณภาพการศึกษาภายในระดับอุดมศึกษา ระดับสถาบัน กำหนดไว้ดังนี้

- ผู้ทรงคุณวุฒิ จำนวนอย่างน้อย 5 คน ทั้งนี้ ขึ้นอยู่กับขนาดของสถาบัน

- ประธานกรรมการประเมินฯ เป็นผู้ประเมินจากภายนอกสถาบันที่ขึ้นทะเบียนประธานคณะกรรมการประเมินคุณภาพการศึกษาภายในของสำนักงานคณะกรรมการการอุดมศึกษา

- กรรมการ เป็นผู้ประเมินจากภายนอกสถาบันที่ผ่านการฝึกอบรมหลักสูตรผู้ประเมินของ สกอ. หรือที่สถาบันจัดฝึกอบรมให้โดยใช้หลักสูตรของสำนักงานคณะกรรมการการอุดมศึกษา

คุณสมบัติเฉพาะของคณะกรรมการประเมินคุณภาพภายใน ระดับสถาบัน เป็นดังนี้

#### 1) ประธานกรรมการ

- ผู้ที่เป็นหรือเคยเป็นผู้บริหารระดับคณบดีหรือเทียบเท่าขึ้นไป และมีประสบการณ์เป็นผู้ประเมินคุณภาพการศึกษา ระดับอุดมศึกษา ในระดับคณะหรือเทียบเท่า หรือ

- ผู้ที่มีตำแหน่งทางวิชาการระดับผู้ช่วยศาสตราจารย์ขึ้นไป และมีประสบการณ์เป็นผู้ประเมินคุณภาพการศึกษา ระดับอุดมศึกษา ในระดับคณะหรือเทียบเท่า หรือ

- ผู้ที่สำนักงานคณะกรรมการการอุดมศึกษาพิจารณาแล้วว่ามีความเหมาะสม

#### 2) กรรมการ

- กรณีเป็นอาจารย์ ต้องทำหน้าที่เป็นอาจารย์ประจำมาแล้วไม่น้อยกว่า 2 ปี

- กรณีเป็นฝ่ายสนับสนุน ต้องทำหน้าที่ในระดับผู้อำนวยการหน่วยงานขึ้นไปมาแล้วไม่น้อยกว่า 2 ปี

สำนักงานคณะกรรมการการอุดมศึกษาจะดำเนินการติดตามตรวจสอบความก้าวหน้าของการปฏิบัติตามแผนการพัฒนาคุณภาพการศึกษา อย่างน้อยหนึ่งครั้งในทุกสามปี และแจ้งผลให้สถานศึกษาทราบ รวมทั้งเปิดเผยผลการติดตามตรวจสอบคุณภาพการศึกษาต่อสาธารณชน เพื่อให้เป็นไปตามข้อ 36 แห่ง กฎกระทรวงว่าด้วยระบบหลักเกณฑ์ และวิธีการประกันคุณภาพการศึกษา พ.ศ. 2553

## บทที่ 3

## ระบบการประกันคุณภาพการศึกษาภายใน ระดับคณะ

ระดับคณะ ประกอบด้วย ผลการดำเนินงานระดับหลักสูตร และเพิ่มเติมตัวบ่งชี้ที่ดำเนินการในระดับคณะ จำนวนรวม 18 ตัวบ่งชี้ ดังนี้

องค์ประกอบในการประกันคุณภาพคณะ	ตัวบ่งชี้	เกณฑ์พิจารณา
1. การผลิตบัณฑิต	1.1 ผลการบริหารจัดการหลักสูตรโดยรวม	ค่าเฉลี่ยของระดับคณะคุณภาพของทุกหลักสูตรที่คณะรับผิดชอบ
	1.2 อาจารย์ประจำคณะที่มีคุณวุฒิปริญญาเอก	ร้อยละของอาจารย์ประจำคณะที่มีคุณวุฒิปริญญาเอก
	1.3 อาจารย์ประจำคณะที่ดำรงตำแหน่งทางวิชาการ	ร้อยละของอาจารย์ประจำคณะที่ดำรงตำแหน่งทางวิชาการ
	1.4 การบริการนักศึกษาระดับปริญญาตรี	เกณฑ์มาตรฐาน 6 ข้อ
	1.5 กิจกรรมนักศึกษาระดับปริญญาตรี	เกณฑ์มาตรฐาน 6 ข้อ
	1.6 การส่งเสริมสมรรถนะและทักษะการใช้ภาษาอังกฤษ	เกณฑ์มาตรฐาน 6 ข้อ
	1.7 การส่งเสริมสมรรถนะและทักษะด้านดิจิทัล	เกณฑ์มาตรฐาน 6 ข้อ
	1.8 หลักสูตรที่นักศึกษามีส่วนร่วมในการสร้างนวัตกรรม	ร้อยละของหลักสูตรที่นักศึกษามีส่วนร่วมในการสร้างนวัตกรรม
2. การวิจัย	2.1 ระบบและกลไกงานวิจัยงานสร้างสรรค์ หรือนวัตกรรม	เกณฑ์มาตรฐาน 6 ข้อ
	2.2 เงินสนับสนุนงานวิจัยและงานสร้างสรรค์	เงินสนับสนุนงานวิจัยและงานสร้างสรรค์ทั้งภายในและภายนอกต่อจำนวนอาจารย์ประจำและนักวิจัย
	2.3 ผลงานทางวิชาการของอาจารย์ประจำและนักวิจัย	ผลงานทางวิชาการทุกประเภทต่ออาจารย์ประจำและนักวิจัย



องค์ประกอบในการประกันคุณภาพคณะ	ตัวบ่งชี้	เกณฑ์พิจารณา
	2.4 งานวิจัย งานสร้างสรรค์ หรือนวัตกรรมที่นำไปใช้ประโยชน์ต่อชุมชน	ร้อยละของจำนวนงานวิจัย งานสร้างสรรค์ หรือนวัตกรรมต่อจำนวนงานวิจัย งานสร้างสรรค์ หรือนวัตกรรมทั้งหมดของคณะ
3. การบริการวิชาการ	3.1 การบริการวิชาการแก่สังคม	เกณฑ์มาตรฐาน 5 ข้อ
	3.2 จำนวนชุมชนเป้าหมายที่ได้รับการพัฒนาอย่างต่อเนื่องตามแผนเสริมสร้างความสัมพันธ์กับชุมชน	ร้อยละจำนวนกลุ่มเป้าหมายที่ได้รับการพัฒนาอย่างต่อเนื่องตามแผนเสริมสร้างความสัมพันธ์กับชุมชน
4. ด้านศิลปวัฒนธรรมและความเป็นไทย	4.1 ระบบและกลไกด้านศิลปวัฒนธรรมและความเป็นไทย	เกณฑ์มาตรฐาน 5 ข้อ
5. การบริหารจัดการ	5.1 การจัดการเรียนรู้แบบบูรณาการกับการทำงาน	เกณฑ์มาตรฐาน 5 ข้อ
	5.2 การบริหารของคณะเพื่อการกำกับติดตามผลลัพธ์ตามพันธกิจ กลุ่มสถาบันและเอกลักษณ์ของคณะ	เกณฑ์มาตรฐาน 7 ข้อ
	5.3 ระบบกำกับประกันคุณภาพหลักสูตร	เกณฑ์มาตรฐาน 6 ข้อ

## องค์ประกอบที่ 1 การผลิตบัณฑิต

พันธกิจที่สำคัญที่สุดของสถาบันอุดมศึกษา คือ การผลิตบัณฑิต หรือการจัดการเรียนการสอนให้ผู้เรียนมีความรู้ในวิชาการและวิชาชีพ มีคุณลักษณะตามหลักสูตรที่กำหนด การเรียนการสอนในยุคปัจจุบันใช้หลักการของการจัดกระบวนการเรียนรู้ที่เน้นผู้เรียนเป็นสำคัญ ดังนั้น พันธกิจดังกล่าวจึงเกี่ยวข้องกับการบริหารจัดการหลักสูตรและการเรียนการสอน เริ่มตั้งแต่การกำหนดปัจจัยนำเข้าที่ได้มาตรฐานตามที่กำหนด ประกอบด้วยการมีอาจารย์ที่มีปริมาณและคุณภาพตามมาตรฐานหลักสูตร มีกระบวนการบริหารจัดการการจัดการเรียนการสอนที่อาศัยหลักการร่วมมือรวมพลังของทุกฝ่ายที่เกี่ยวข้องทั้งภายในและภายนอกสถาบัน

ตัวบ่งชี้ จำนวน 8 ตัวบ่งชี้ คือ

ตัวบ่งชี้ที่ 1.1 ผลการบริหารจัดการหลักสูตรโดยรวม

ตัวบ่งชี้ที่ 1.2 อาจารย์ประจำคณะที่มีคุณวุฒิปริญญาเอก

ตัวบ่งชี้ที่ 1.3 อาจารย์ประจำคณะที่ดำรงตำแหน่งทางวิชาการ

ตัวบ่งชี้ที่ 1.4 การบริการนักศึกษาระดับปริญญาตรี

ตัวบ่งชี้ที่ 1.5 กิจกรรมนักศึกษาระดับปริญญาตรี

ตัวบ่งชี้ที่ 1.6 การส่งเสริมสมรรถนะและทักษะการใช้ภาษาอังกฤษ

ตัวบ่งชี้ที่ 1.7 การส่งเสริมสมรรถนะและทักษะด้านดิจิทัล

ตัวบ่งชี้ที่ 1.8 หลักสูตรที่นักศึกษามีส่วนร่วมในการสร้างนวัตกรรม

ตัวบ่งชี้ที่ 1.1 ผลการบริหารจัดการหลักสูตรโดยรวม

ชนิดของตัวบ่งชี้ ผลลัพธ์

คำอธิบายตัวบ่งชี้

ผลการดำเนินการของทุกหลักสูตรในคณะ ซึ่งสามารถสะท้อนคุณภาพของบัณฑิตในหลักสูตรที่คณะรับผิดชอบ

เกณฑ์การประเมิน

ค่าเฉลี่ยของระดับคุณภาพของทุกหลักสูตรที่คณะรับผิดชอบ

สูตรการคำนวณ

$$\text{คะแนนที่ได้} = \frac{\text{ผลรวมของค่าคะแนนประเมินของทุกหลักสูตร}}{\text{จำนวนหลักสูตรทั้งหมดที่คณะรับผิดชอบ}}$$

หมายเหตุ : หลักสูตรที่ได้รับการรับรองโดยระบบอื่น ๆ ตามที่คณะกรรมการประกันคุณภาพภายในระดับอุดมศึกษาเห็นชอบ ไม่ต้องนำคะแนนการประเมินของหลักสูตรนั้นมาคำนวณในตัวบ่งชี้นี้ แต่ต้องรายงานผลการรับรองตามระบบนั้น ๆ ในตัวบ่งชี้นี้ให้ครบถ้วน

**ตัวบ่งชี้ที่ 1.2** อาจารย์ประจำคณะที่มีคุณวุฒิปริญญาเอก

**ชนิดของตัวบ่งชี้** ปัจจัยนำเข้า

### **คำอธิบายตัวบ่งชี้**

การศึกษาระดับอุดมศึกษาถือเป็นการศึกษาระดับสูงสุดที่ต้องการบุคลากรที่มีความรู้ความสามารถและความคล่องตัวทางวิชาการ เพื่อปฏิบัติพันธกิจสำคัญของสถาบันในการผลิตบัณฑิตศึกษาวิจัยเพื่อติดตามความก้าวหน้าทางวิชาการและการพัฒนาองค์ความรู้ ดังนั้น คณะจึงควรมีอาจารย์ที่มีระดับคุณวุฒิทางการศึกษาที่ตรงหรือสัมพันธ์กับหลักสูตรที่เปิดสอนในสัดส่วนที่เหมาะสมกับพันธกิจ หรือจุดเน้นของหลักสูตร

### **นิยามศัพท์**

**อาจารย์** หมายถึง คณาจารย์ซึ่งมีตำแหน่งทางวิชาการที่ประกอบด้วย อาจารย์ ผู้ช่วยศาสตราจารย์ รองศาสตราจารย์ และศาสตราจารย์

**อาจารย์ประจำ** หมายถึง บุคลากรในสถาบันอุดมศึกษาที่มีหน้าที่หลักทางด้าน การสอนและการวิจัย และปฏิบัติหน้าที่เต็มเวลาตามภาระงานที่รับผิดชอบในหลักสูตรที่เปิดสอน (มิใช่เวลาเต็มตามเวลาทำการ) (ประกาศกระทรวงศึกษาธิการ เรื่อง แนวทางการบริหารเกณฑ์มาตรฐานหลักสูตรระดับอุดมศึกษา พ.ศ. 2548) สำหรับอาจารย์ที่สถาบันจ้างเข้ามาเป็นอาจารย์ประจำด้วยเงินรายได้หน่วยงานจะต้องมีสัญญาจ้างที่มีการระบุระยะเวลาการจ้างอย่างชัดเจนและไม่น้อยกว่า 9 เดือน ในสัญญาจ้างจะต้องระบุหน้าที่ ภาระงานให้ชัดเจน ไม่น้อยกว่าหน้าที่ของอาจารย์ประจำตามที่กำหนดตามประกาศกระทรวงศึกษาธิการ เรื่อง แนวทางการบริหารเกณฑ์มาตรฐานหลักสูตรระดับอุดมศึกษา พ.ศ. 2548

**รอบระยะเวลา** รอบปีการศึกษา 2563 (สิงหาคม 2564 - กรกฎาคม 2564)

### **เกณฑ์การประเมิน**

โดยการแปลงค่าร้อยละของอาจารย์ประจำคณะที่มีคุณวุฒิปริญญาเอกเป็นคะแนนระหว่าง 0 - 5

ค่าร้อยละของอาจารย์ประจำคณะที่มีคุณวุฒิปริญญาเอกที่กำหนดให้เป็นคะแนนเต็ม 5 = ร้อยละ 40

**สูตรการคำนวณ**

1. คำนวณค่าร้อยละของอาจารย์ประจำคณะที่มีคุณวุฒิปริญญาเอก ตามสูตร

$$\frac{\text{จำนวนอาจารย์ประจำคณะที่มีคุณวุฒิปริญญาเอก} \times 100}{\text{จำนวนอาจารย์ประจำคณะทั้งหมด}}$$

2. แปลงค่าร้อยละที่คำนวณได้ในข้อ 1 เทียบกับคะแนนเต็ม 5

$$\text{คะแนนที่ได้} = \frac{\text{ร้อยละของอาจารย์ประจำคณะที่มีคุณวุฒิปริญญาเอก} \times 5}{\text{ร้อยละของอาจารย์ประจำคณะที่มีคุณวุฒิปริญญาเอกที่กำหนดให้เป็นคะแนนเต็ม 5}}$$

**หมายเหตุ :**

1. คุณวุฒิปริญญาเอกพิจารณาจากระดับคุณวุฒิที่ได้รับหรือเทียบเท่าตามหลักเกณฑ์การพิจารณาคุณวุฒิของกระทรวงศึกษาธิการ กรณีที่มีการปรับวุฒิการศึกษาให้มีหลักฐานการสำเร็จการศึกษาภายในรอบปีการศึกษานั้น ทั้งนี้ อาจใช้คุณวุฒิอื่นเทียบเท่าคุณวุฒิระดับปริญญาเอกได้สำหรับกรณีที่บางสาขาวิชาซีพมีคุณวุฒิอื่นที่เหมาะสมกว่า ทั้งนี้ต้องได้รับความเห็นชอบจากคณะกรรมการการอุดมศึกษา

2. การนับจำนวนอาจารย์ประจำ ให้นับตามปีการศึกษาและนับทั้งที่ปฏิบัติงานจริงและลาศึกษาต่อ ในกรณีที่มิอาจารย์บรรจุใหม่ให้คำนวณตามเกณฑ์อาจารย์ประจำ ดังนี้

9 - 12 เดือน	คิดเป็น 1 คน
6 เดือนขึ้นไปแต่ไม่ถึง 9 เดือน	คิดเป็น 0.5 คน
น้อยกว่า 6 เดือน	ไม่สามารถนำมานับได้

**ตัวบ่งชี้ที่ 1.3** อาจารย์ประจำคณะที่ดำรงตำแหน่งทางวิชาการ

**ชนิดของตัวบ่งชี้** ปัจจัยนำเข้า

### **คำอธิบายตัวบ่งชี้**

สถาบันอุดมศึกษาถือเป็นขุมปัญญาของประเทศ และมีความรับผิดชอบที่จะต้องส่งเสริมให้อาจารย์ในสถาบันทำการศึกษาวิจัยเพื่อแสวงหาและพัฒนาองค์ความรู้ในศาสตร์สาขาวิชาต่าง ๆ อย่างต่อเนื่อง เพื่อนำไปใช้ในการเรียนการสอน รวมทั้งการแก้ไขปัญหาและพัฒนาประเทศ การดำรงตำแหน่งทางวิชาการเป็นสิ่งสะท้อนการปฏิบัติงานดังกล่าวของอาจารย์ตามพันธกิจ

### **นิยามศัพท์**

**อาจารย์** หมายถึง คณาจารย์ซึ่งมีตำแหน่งทางวิชาการที่ประกอบด้วย อาจารย์ ผู้ช่วยศาสตราจารย์ รองศาสตราจารย์ และศาสตราจารย์

**อาจารย์ประจำ** หมายถึง บุคลากรในสถาบันอุดมศึกษาที่มีหน้าที่หลักทางด้าน การสอนและการวิจัย และปฏิบัติหน้าที่เต็มเวลาตามภาระงานที่รับผิดชอบในหลักสูตรที่เปิดสอน (มิใช่เวลาเต็มตามเวลาทำการ) (ประกาศกระทรวงศึกษาธิการ เรื่อง แนวทางการบริหารเกณฑ์มาตรฐานหลักสูตรระดับอุดมศึกษา พ.ศ. 2548) สำหรับอาจารย์ที่สถาบันจ้างเข้ามาเป็นอาจารย์ประจำด้วยเงิน รายได้หน่วยงานจะต้องมีสัญญาจ้างที่มีการระบุระยะเวลาการจ้างอย่างชัดเจนและไม่น้อยกว่า 9 เดือน ในสัญญาจ้างจะต้องระบุหน้าที่ ภาระงานให้ชัดเจน ไม่น้อยกว่าหน้าที่ของอาจารย์ประจำตามที่ กำหนดตามประกาศกระทรวงศึกษาธิการ เรื่อง แนวทางการบริหารเกณฑ์มาตรฐานหลักสูตร ระดับอุดมศึกษา พ.ศ. 2548

**รอบระยะเวลา** รอบปีการศึกษา 2563 (สิงหาคม 2564 - กรกฎาคม 2564)

### **เกณฑ์การประเมิน**

โดยการแปลงค่าร้อยละของอาจารย์ประจำคณะที่ดำรงตำแหน่งทางวิชาการเป็น คะแนนระหว่าง 0 - 5 ค่าร้อยละของอาจารย์ประจำคณะที่ดำรงตำแหน่งผู้ช่วยศาสตราจารย์ รองศาสตราจารย์ และศาสตราจารย์รวมกัน ที่กำหนดให้เป็นคะแนนเต็ม 5 = ร้อยละ 60 ขึ้นไป

### สูตรการคำนวณ

1. คำนวณค่าร้อยละของอาจารย์ประจำคณะที่ดำรงตำแหน่งทางวิชาการ ตามสูตร

$$\frac{\text{จำนวนอาจารย์ประจำคณะที่ดำรงตำแหน่งทางวิชาการ} \times 100}{\text{จำนวนอาจารย์ประจำคณะทั้งหมด}}$$

2. แปลงค่าร้อยละที่คำนวณได้ในข้อ 1 เทียบกับคะแนนเต็ม 5

$$\text{คะแนนที่ได้} = \frac{\text{ร้อยละของอาจารย์ประจำคณะที่ดำรงตำแหน่งทางวิชาการ} \times 5}{\text{ร้อยละของอาจารย์ประจำคณะที่ดำรงตำแหน่งทางวิชาการที่กำหนดให้เป็นคะแนนเต็ม 5}}$$

### หมายเหตุ :

การนับจำนวนอาจารย์ประจำ ให้นับตามปีการศึกษาและนับทั้งที่ปฏิบัติงานจริงและลาศึกษาต่อ ในกรณีที่มีอาจารย์บรรจุใหม่ให้คำนวณตามเกณฑ์อาจารย์ประจำ ดังนี้

9 - 12 เดือน

คิดเป็น 1 คน

6 เดือนขึ้นไปแต่ไม่ถึง 9 เดือน

คิดเป็น 0.5 คน

น้อยกว่า 6 เดือน

ไม่สามารถนำมานับได้

**ตัวบ่งชี้ที่ 1.4                    การบริการนักศึกษาระดับปริญญาตรี****ชนิดของตัวบ่งชี้                    กระบวนการ****คำอธิบายตัวบ่งชี้**

มหาวิทยาลัยควรจัดบริการด้านต่างๆ ให้นักศึกษาอย่างครบถ้วนตั้งแต่การให้คำปรึกษา ทั้งด้านวิชาการและการใช้ชีวิต จัดบริการข้อมูลหน่วยงานที่ให้บริการ เช่น ศูนย์ยืมการศึกษา แหล่งทุนการศึกษาต่อ การบริการจัดหางาน แหล่งข้อมูลการฝึกประสบการณ์วิชาชีพ การเตรียมความพร้อมเพื่อการทำงานเมื่อสำเร็จการศึกษา ข้อมูลข่าวสาร ความเคลื่อนไหวในและนอกสถาบันที่จำเป็นแก่นักศึกษาและศิษย์เก่า

**เกณฑ์มาตรฐาน**

1. จัดบริการให้คำปรึกษาทางวิชาการ และการใช้ชีวิตแก่นักศึกษาในคณะ
2. มีการให้ข้อมูลของหน่วยงานที่ให้บริการ กิจกรรมพิเศษนอกหลักสูตร แหล่งงานทั้งเต็มเวลาและนอกเวลาแก่นักศึกษา
3. จัดกิจกรรมเตรียมความพร้อมเพื่อการทำงานเมื่อสำเร็จการศึกษาแก่นักศึกษา
4. ประเมินคุณภาพของการจัดกิจกรรมและการจัดบริการในข้อ 1 – 3 ทุกข้อไม่ต่ำกว่า 3.51 จากคะแนนเต็ม 5
5. นำผลการประเมินจากข้อ 4 มาปรับปรุงพัฒนาการให้บริการและการให้ข้อมูล เพื่อส่งผลให้ผลการประเมินสูงขึ้นหรือเป็นไปตามความคาดหวังของนักศึกษา
6. ให้ข้อมูลและความรู้ที่เป็นประโยชน์ในการประกอบอาชีพแก่ศิษย์เก่า

**เกณฑ์การประเมิน**

คะแนน 1	คะแนน 2	คะแนน 3	คะแนน 4	คะแนน 5
มีการดำเนินการ	มีการดำเนินการ	มีการดำเนินการ	มีการดำเนินการ	มีการดำเนินการ
1 ข้อ	2 ข้อ	3 – 4 ข้อ	5 ข้อ	6 ข้อ



**ตัวบ่งชี้ที่ 1.5**                      **กิจกรรมนักศึกษาในระดับปริญญาตรี**  
**ชนิดของตัวบ่งชี้**                      **กระบวนการ**

**คำอธิบายตัวบ่งชี้**

มหาวิทยาลัยต้องส่งเสริมให้มีการจัดกิจกรรมนักศึกษาต่างๆ อย่างเหมาะสมและครบถ้วน กิจกรรมนักศึกษา หมายถึง กิจกรรมเสริมหลักสูตรที่ดำเนินการทั้งโดยสถาบันและโดยองค์กร นักศึกษาเป็นกิจกรรมที่ผู้เข้าร่วมจะมีโอกาส ได้รับการพัฒนาสติปัญญา สังคม อารมณ์ ร่างกาย และ คุณธรรมจริยธรรม สอดคล้องกับคุณลักษณะบัณฑิตที่พึงประสงค์

**เกณฑ์มาตรฐาน**

1. จัดทำแผนการจัดกิจกรรมพัฒนานักศึกษาในภาพรวมของคณะโดยให้นักศึกษามีส่วนร่วมในการจัดทำแผนและการจัดกิจกรรม
2. ในแผนการจัดกิจกรรมพัฒนานักศึกษา ให้ดำเนินกิจกรรมที่ส่งเสริมคุณลักษณะบัณฑิตตามมาตรฐานผลการเรียนรู้ตามกรอบมาตรฐานคุณวุฒิแห่งชาติ 5 ประการ ให้ครบถ้วนและครอบคลุมมาตรฐานการศึกษา ประกอบด้วย
  - (1) คุณธรรม จริยธรรม
  - (2) ความรู้
  - (3) ทักษะทางปัญญา
  - (4) ทักษะความสัมพันธ์ระหว่างบุคคลและความรับผิดชอบ
  - (5) ทักษะการวิเคราะห์เชิงตัวเลข การสื่อสารและการใช้เทคโนโลยีสารสนเทศ
3. จัดกิจกรรมให้ความรู้และทักษะการประกันคุณภาพแก่นักศึกษา
4. ทุกกิจกรรมที่ดำเนินการ มีการประเมินผลความสำเร็จตามวัตถุประสงค์ของกิจกรรมและนำผลการประเมินมาปรับปรุงการดำเนินงานครั้งต่อไป
5. ประเมินความสำเร็จตามวัตถุประสงค์ของแผนการจัดกิจกรรมพัฒนานักศึกษา
6. นำผลการประเมินไปปรับปรุงแผนหรือปรับปรุงการจัดกิจกรรมเพื่อพัฒนานักศึกษา

**เกณฑ์การประเมิน**

คะแนน 1	คะแนน 2	คะแนน 3	คะแนน 4	คะแนน 5
มีการดำเนินการ	มีการดำเนินการ	มีการดำเนินการ	มีการดำเนินการ	มีการดำเนินการ
1 ข้อ	2 ข้อ	3 – 4 ข้อ	5 ข้อ	6 ข้อ

**ตัวบ่งชี้ที่ 1.6**                      **การส่งเสริมสมรรถนะและทักษะการใช้ภาษาอังกฤษ**  
**ชนิดของตัวบ่งชี้**                      **กระบวนการ**

**คำอธิบายตัวบ่งชี้**

กระทรวงศึกษาธิการมีนโยบายเร่งปฏิรูปการเรียนรู้ทั้งระบบให้สัมพันธ์เชื่อมโยงกัน เพื่อยกระดับคุณภาพการศึกษาและพัฒนาศักยภาพผู้เรียน โดยเฉพาะอย่างยิ่งการสร้างเสริมสมรรถนะและทักษะการใช้ภาษาอังกฤษ ให้ผู้เรียนสามารถใช้ภาษาอังกฤษเพื่อการสื่อสารและใช้ในการแสวงหาองค์ความรู้เพื่อพัฒนาตนเอง กระทรวงศึกษาธิการจึงได้ออกประกาศกระทรวงศึกษาธิการ เรื่อง การปฏิรูปการเรียนรู้การสอนภาษาอังกฤษ นโยบายหนึ่งที่สำคัญ คือ การส่งเสริมการยกระดับความสามารถในการใช้ภาษาอังกฤษด้วยโครงการพิเศษด้านการจัดการเรียนการสอนภาษาอังกฤษ สถาบันอุดมศึกษาจึงต้องพัฒนาศักยภาพของบัณฑิตให้เป็นไปตามนโยบาย ซึ่งจะนำไปสู่การเพิ่มขีดความสามารถในการแข่งขันของประเทศได้

**เกณฑ์มาตรฐาน**

1. มีระบบและกลไกในการส่งเสริม สนับสนุน ให้มีการพัฒนานักศึกษาด้านภาษาอังกฤษ
2. มีการจัดทำแผนพัฒนานักศึกษาด้านภาษาอังกฤษ จากการมีส่วนร่วมของหลักสูตร โดยผ่านความเห็นชอบจากคณะกรรมการประจำคณะ
3. มีการจัดสรรงบประมาณ และสิ่งสนับสนุนการดำเนินการตามแผนพัฒนานักศึกษาด้านภาษาอังกฤษ
4. มีการประเมินความสำเร็จตามวัตถุประสงค์ของแผนฯ และมีการนำผลจากการประเมินมาปรับปรุงในปีถัดไป
5. มีนักศึกษาระดับปริญญาตรีปีสุดท้ายที่ผ่านเกณฑ์การวัดผล CEFR (B1) ไม่น้อยกว่าร้อยละ 50 ของนักศึกษาชั้นปีสุดท้ายที่เข้าสอบ

**เกณฑ์การประเมิน**

คะแนน 1	คะแนน 2	คะแนน 3	คะแนน 4	คะแนน 5
มีการดำเนินการ	มีการดำเนินการ	มีการดำเนินการ	มีการดำเนินการ	มีการดำเนินการ
1 ข้อ	2 ข้อ	3 ข้อ	4 ข้อ	5 ข้อ

**หมายเหตุ**

ข้อ 5 นักศึกษาที่เข้าสอบต้องไม่น้อยกว่าร้อยละ 20 ของนักศึกษาชั้นปีสุดท้ายทั้งหมด ในปีที่ผ่านมา

**ตัวบ่งชี้ที่ 1.7**                      **การส่งเสริมสมรรถนะและทักษะด้านดิจิทัล**  
**ชนิดของตัวบ่งชี้**                      กระบวนการ

**คำอธิบายตัวบ่งชี้**

ความสามารถด้านดิจิทัลเป็นสิ่งที่สามารถสะท้อนถึงความสามารถของบัณฑิตในการเรียนรู้ เพื่อสร้างสรรค์นวัตกรรมเพิ่มโอกาสในการประกอบอาชีพ การเรียนรู้เพื่อการบูรณาการศาสตร์ต่างๆ สามารถรู้เท่าทันการเปลี่ยนแปลงของโลกยุคดิจิทัล ตัวบ่งชี้นี้ประเด็นการพิจารณาประกอบด้วย

- ระดับความสามารถด้านดิจิทัลของนักศึกษาชั้นปีสุดท้ายระดับปริญญาตรีที่สอบผ่านตามที่มหาวิทยาลัยกำหนด

**เกณฑ์มาตรฐาน**

1. มีระบบและกลไกในการส่งเสริม สนับสนุน ให้มีการพัฒนานักศึกษาให้มีความสามารถด้านดิจิทัล
2. มีการจัดทำแผนพัฒนานักศึกษาให้มีความสามารถด้านดิจิทัล จากการมีส่วนร่วมของหลักสูตร โดยผ่านความเห็นชอบจากคณะกรรมการประจำคณะ
3. มีการจัดสรรงบประมาณ และสิ่งสนับสนุนการดำเนินการตามแผนพัฒนานักศึกษาให้มีความสามารถด้านดิจิทัล
4. มีการประเมินความสำเร็จตามวัตถุประสงค์ของแผนฯ และมีการนำผลจากการประเมินมาปรับปรุงในปีถัดไป
5. มีนักศึกษาระดับปริญญาตรีปีสุดท้ายที่ผ่านเกณฑ์ IC3 หรือเทียบเท่าหรือตามที่มหาวิทยาลัยกำหนด ไม่น้อยกว่าร้อยละ 50

**เกณฑ์การประเมิน**

คะแนน 1	คะแนน 2	คะแนน 3	คะแนน 4	คะแนน 5
มีการดำเนินการ	มีการดำเนินการ	มีการดำเนินการ	มีการดำเนินการ	มีการดำเนินการ
1 ข้อ	2 ข้อ	3 ข้อ	4 ข้อ	5 ข้อ

**หมายเหตุ**

ข้อ 5 นักศึกษาที่เข้าสอบต้องไม่น้อยกว่าร้อยละ 50 ของนักศึกษาชั้นปีสุดท้าย ในปีที่ประเมิน

**ตัวบ่งชี้ที่ 1.8** ร้อยละของหลักสูตรที่นักศึกษามีส่วนร่วมในการสร้างนวัตกรรม  
**ชนิดของตัวบ่งชี้** ผลลัพธ์

### คำอธิบายตัวบ่งชี้

ผลลัพธ์ที่พึงประสงค์ตามมาตรฐานการศึกษาชาติที่กำหนดให้นักศึกษาเป็นผู้ร่วมสร้างนวัตกรรม หลักสูตรจึงควรผลักดันให้นักศึกษามีส่วนร่วมในการสร้างผลงานนวัตกรรมโครงการหรืองานวิจัยหรือบูรณาการศาสตร์ต่างๆ ที่เป็นงานพัฒนาที่สามารถแก้ไขปัญหาให้ชุมชนหรือท้องถิ่น

### เกณฑ์การประเมิน

โดยการแปลงค่าร้อยละของหลักสูตรที่นักศึกษามีส่วนร่วมในการสร้างนวัตกรรม ที่กำหนดให้คะแนนเต็ม 5 = ร้อยละ 100

### สูตรการคำนวณ

1. คำนวณค่าร้อยละของหลักสูตรที่นักศึกษามีส่วนร่วมในการสร้างนวัตกรรม

$$\frac{\text{จำนวนหลักสูตรที่นักศึกษามีส่วนร่วมในการสร้างนวัตกรรม}}{\text{จำนวนหลักสูตรทั้งหมดในคณะ}} \times 100$$

2. แปลงค่าร้อยละที่คำนวณได้ในข้อ 1 เทียบกับคะแนนเต็ม 5

$$\text{คะแนนที่ได้} = \frac{\text{ร้อยละของหลักสูตรที่นักศึกษามีส่วนร่วมในการสร้างนวัตกรรม}}{\text{ร้อยละของหลักสูตรที่นักศึกษามีส่วนร่วมในการสร้างนวัตกรรมที่กำหนดให้เป็นคะแนนเต็ม 5}} \times 5$$

### หมายเหตุ

1. นวัตกรรมที่ชุมชนยอมรับโดยมีหลักฐานการใช้ประโยชน์จากชุมชน
2. ความหมายของการมีส่วนร่วม หมายถึง นักศึกษามีการวางแผน การดำเนินงาน และการประเมินผล
3. นวัตกรรมดังกล่าวอาจเกิดขึ้นในชุมชน เพื่อส่งเสริมคุณภาพชีวิตและเสริมสร้างความเข้มแข็งของชุมชน

## องค์ประกอบที่ 2 การวิจัย

มหาวิทยาลัยแต่ละแห่งอาจมีจุดเน้นในเรื่องการวิจัยที่แตกต่างกัน ขึ้นอยู่กับสภาพแวดล้อมและความพร้อมของแต่ละมหาวิทยาลัย อย่างไรก็ตามทุกสถาบันจำเป็นต้องมีพันธกิจนี้เป็นส่วนหนึ่งของพันธกิจมหาวิทยาลัย ดังนั้น สถาบันจึงต้องมีผลงานวิจัย/นวัตกรรม ที่สร้างองค์ความรู้ใหม่หรือประยุกต์ใช้องค์ความรู้ใหม่ เพื่อสร้างสรรค์นวัตกรรมหรือทรัพย์สินทางปัญญา ซึ่งเชื่อมโยงกับสภาพเศรษฐกิจ สังคม ศิลปวัฒนธรรมหรือสิ่งแวดล้อม โดยการมีส่วนร่วมของชุมชนหรือเครือข่ายภายในประเทศหรือต่างประเทศในการพัฒนางานวิจัย/นวัตกรรม ตามศักยภาพและอัตลักษณ์ของมหาวิทยาลัย มีการตีพิมพ์เผยแพร่ผลงานวิจัย/นวัตกรรมในระดับชาติและนานาชาติ มีผลงานวิจัย/นวัตกรรมที่นำไปใช้ในการพัฒนาผู้เรียน ชุมชนนำผลงานวิจัย/นวัตกรรม ไปใช้ประโยชน์พัฒนาตนเองได้

ตัวบ่งชี้ จำนวน 4 ตัวบ่งชี้ คือ

- ตัวบ่งชี้ที่ 2.1 ระบบและกลไกงานวิจัย งานสร้างสรรค์และนวัตกรรม
- ตัวบ่งชี้ที่ 2.2 เงินสนับสนุนงานวิจัยและงานสร้างสรรค์
- ตัวบ่งชี้ที่ 2.3 ผลงานทางวิชาการของอาจารย์ประจำและนักวิจัย
- ตัวบ่งชี้ที่ 2.4 ผลงานวิจัยหรืองานสร้างสรรค์ที่นำไปใช้ประโยชน์ต่อชุมชน

**ตัวบ่งชี้ที่ 2.1 ระบบและกลไกงานวิจัย งานสร้างสรรค์ และนวัตกรรม**  
**ชนิดของตัวบ่งชี้** กระบวนการ

**คำอธิบายตัวบ่งชี้**

มหาวิทยาลัยต้องมีการบริหารจัดการงานวิจัยและงานสร้างสรรค์ที่มีคุณภาพ โดยมีแนวทางการดำเนินงานที่เป็นระบบและมีกลไกส่งเสริมสนับสนุนครบถ้วน เพื่อให้สามารถดำเนินการได้ตามแผนที่กำหนดไว้ทั้งการสนับสนุนด้านการจัดหาแหล่งทุนวิจัยและการจัดสรรทุนวิจัยจากงบประมาณของสถาบันให้กับบุคลากรส่งเสริมพัฒนาสมรรถนะแก่อาจารย์และนักวิจัย การสนับสนุนทรัพยากรที่จำเป็นซึ่งรวมถึงทรัพยากรบุคคล ทรัพยากรการเงิน เครื่องมืออุปกรณ์ที่เกี่ยวข้องต่างๆ ส่งเสริมให้เกิดเครือข่ายความร่วมมือด้านการวิจัยหรืองานสร้างสรรค์หรือนวัตกรรม นำผลงานวิจัยหรืองานสร้างสรรค์หรือนวัตกรรมไปใช้ประโยชน์ในการพัฒนาผู้เรียนหรือชุมชน ตลอดจนจัดระบบสร้างขวัญและกำลังใจแก่นักวิจัยอย่างเหมาะสมตลอดจนมีระบบและกลไกเพื่อช่วยในการคุ้มครองสิทธิของงานวิจัยหรืองานสร้างสรรค์ที่นำไปใช้ประโยชน์

**เกณฑ์มาตรฐาน**

1. มีระบบสารสนเทศเพื่อการบริหารงานวิจัยที่สามารถนำไปใช้ประโยชน์ในการบริหารงานวิจัยและงานสร้างสรรค์
2. สนับสนุนพันธกิจด้านการวิจัยหรืองานสร้างสรรค์อย่างน้อยในประเด็นต่อไปนี้
  - ห้องปฏิบัติการวิจัยหรืองานสร้างสรรค์ หรือหน่วยวิจัยหรืองานสร้างสรรค์ หรือศูนย์เครื่องมือ หรือศูนย์ให้คำปรึกษาและสนับสนุนการวิจัย
  - ห้องสมุดหรือแหล่งค้นคว้าข้อมูลสนับสนุนการวิจัยหรืองานสร้างสรรค์
  - สิ่งอำนวยความสะดวกหรือการรักษาความปลอดภัยในการวิจัยหรืองานสร้างสรรค์
 เช่น ระบบเทคโนโลยีสารสนเทศ ระบบรักษาความปลอดภัยในห้องปฏิบัติการวิจัย
  - กิจกรรมวิชาการที่ส่งเสริมงานวิจัยหรืองานสร้างสรรค์ เช่น การจัดประชุมวิชาการ การจัดแสดงงานสร้างสรรค์ การจัดให้มีศาสตราจารย์อาคันตุกะหรือศาสตราจารย์รับเชิญ (Visiting Professor)
3. จัดสรรงบประมาณเพื่อเป็นทุนวิจัยหรืองานสร้างสรรค์ และสนับสนุนการเผยแพร่ผลงานวิจัย หรืองานสร้างสรรค์ในการประชุมวิชาการ หรือการตีพิมพ์ในวารสารระดับชาติหรือนานาชาติ
4. มีการพัฒนาสมรรถนะอาจารย์และนักวิจัย มีการสร้างขวัญและกำลังใจตลอดจนยกย่องอาจารย์และนักวิจัยที่มีผลงานวิจัยและงานสร้างสรรค์ดีเด่น
5. มีการดำเนินงานกับเครือข่ายความร่วมมือด้านวิจัยหรืองานสร้างสรรค์หรือนวัตกรรมระหว่างสถาบันอุดมศึกษา องค์กรภาครัฐหรือเอกชน ทั้งในประเทศหรือต่างประเทศ

6. มีระบบและกลไกการนำผลงานวิจัยหรืองานสร้างสรรค์หรือนวัตกรรมไปใช้ประโยชน์ในการพัฒนาผู้เรียนหรือชุมชนและดำเนินการตามระบบที่กำหนด

7. มีระบบและกลไกการคุ้มครองสิทธิของงานวิจัยหรืองานสร้างสรรค์ที่นำไปใช้ประโยชน์และดำเนินการตามระบบที่กำหนด

#### เกณฑ์การประเมิน

คะแนน 1	คะแนน 2	คะแนน 3	คะแนน 4	คะแนน 5
มีการดำเนินการ 1 ข้อ	มีการดำเนินการ 2 ข้อ	มีการดำเนินการ 3 – 4 ข้อ	มีการดำเนินการ 5 – 6 ข้อ	มีการดำเนินการ 7 ข้อ

**ตัวบ่งชี้ที่ 2.2 เงินสนับสนุนงานวิจัยและงานสร้างสรรค์****ชนิดของตัวบ่งชี้** ปัจจัยนำเข้า**คำอธิบายตัวบ่งชี้**

ปัจจัยสำคัญที่ส่งเสริมสนับสนุนให้เกิดการผลิตงานวิจัยหรืองานสร้างสรรค์ในสถาบันอุดมศึกษา คือเงินสนับสนุนงานวิจัยหรืองานสร้างสรรค์ ดังนั้น สถาบันอุดมศึกษาจึงต้องจัดสรรเงินจากภายในสถาบันและที่ได้รับจากภายนอกสถาบันเพื่อสนับสนุนการทำวิจัยหรืองานสร้างสรรค์อย่างมีประสิทธิภาพตามสภาพแวดล้อมและจุดเน้นของสถาบัน

นอกจากนั้นเงินทุนวิจัยหรืองานสร้างสรรค์ที่คณะได้รับจากแหล่งทุนภายนอกสถาบันยังเป็นตัวบ่งชี้ที่สำคัญที่แสดงถึงศักยภาพด้านการวิจัยของคณะ โดยเฉพาะคณะที่อยู่ในกลุ่มที่เน้นการวิจัย

**เกณฑ์การประเมิน**

โดยการแปลงจำนวนเงินต่อจำนวนอาจารย์ประจำและนักวิจัยประจำเป็นคะแนนระหว่าง 0 – 5

**เกณฑ์เฉพาะคณะกลุ่มมหาวิทยาลัยราชภัฏ จำแนกเป็น 3 กลุ่มสาขาวิชา****กลุ่มสาขาวิชาวิทยาศาสตร์และเทคโนโลยี**

จำนวนเงินสนับสนุนงานวิจัยหรืองานสร้างสรรค์จากภายในและภายนอกสถาบันที่กำหนดให้เป็นคะแนนเต็ม 5 = 60,000 บาทขึ้นไปต่อคน

**กลุ่มสาขาวิชาวิทยาศาสตร์สุขภาพ**

จำนวนเงินสนับสนุนงานวิจัยหรืองานสร้างสรรค์จากภายในและภายนอกสถาบันที่กำหนดให้เป็นคะแนนเต็ม 5 = 50,000 บาทขึ้นไปต่อคน

**กลุ่มสาขาวิชามนุษยศาสตร์และสังคมศาสตร์**

จำนวนเงินสนับสนุนงานวิจัยหรืองานสร้างสรรค์จากภายในและภายนอกสถาบันที่กำหนดให้เป็นคะแนนเต็ม 5 = 25,000 บาทขึ้นไปต่อคน

**สูตรการคำนวณ**

- คำนวณจำนวนเงินสนับสนุนงานวิจัยหรืองานสร้างสรรค์จากภายในและภายนอกสถาบันต่อจำนวนอาจารย์ประจำและนักวิจัย

จำนวนเงินสนับสนุนงานวิจัยฯ =

$\frac{\text{จำนวนเงินสนับสนุนงานวิจัยฯ จากภายในและภายนอก}}{\text{จำนวนอาจารย์ประจำและนักวิจัย}}$
---

- แปลงจำนวนเงินที่คำนวณได้ในข้อ 1 เทียบกับคะแนนเต็ม 5



$$\text{คะแนนที่ได้} = \frac{\text{จำนวนเงินสนับสนุนงานวิจัยฯ จากภายในและภายนอก}}{\text{จำนวนเงินสนับสนุนงานวิจัยฯ ที่กำหนดให้เป็นคะแนนเต็ม 5}} \times 5$$

### สรุปคะแนนที่ได้ในระดับคณะ

คะแนนที่ได้ในระดับคณะ = ค่าเฉลี่ยคะแนนที่ได้ของทุกกลุ่มสาขาวิชาในคณะ

### หมายเหตุ

1. จำนวนอาจารย์และนักวิจัยให้นับตามปีการศึกษา และนับเฉพาะที่ปฏิบัติงานจริงไม่นับรวมผู้ลาศึกษาต่อ
2. ให้นับจำนวนเงินที่มีการลงนามในสัญญารับทุนในปีการศึกษาหรือปีงบประมาณหรือปีปฏิทินนั้นๆ ไม่ใช่จำนวนเงินที่เบิกจ่ายจริง
3. กรณีที่มีหลักฐานการแบ่งสัดส่วนเงินสนับสนุนงานวิจัย ซึ่งอาจเป็นหลักฐานจากแหล่งทุนหรือหลักฐานจากการตกลงร่วมกันของสถาบันที่ร่วมโครงการ ให้แบ่งสัดส่วนเงินตามหลักฐานที่ปรากฏ กรณีที่ไม่มีหลักฐาน ให้แบ่งเงินตามสัดส่วนผู้ร่วมวิจัยของแต่ละคณะ
4. การนับจำนวนเงินสนับสนุนโครงการวิจัย สามารถนับเงินโครงการวิจัยสถาบันที่ได้ลงนามในสัญญารับทุนโดยอาจารย์ประจำหรือนักวิจัย แต่ไม่สามารถนับเงินโครงการวิจัยสถาบันที่บุคลากรสายสนับสนุนที่ไม่ใช่ นักวิจัยเป็นผู้ดำเนินการ

## ตัวบ่งชี้ที่ 2.3 ผลงานทางวิชาการของอาจารย์ประจำและนักวิจัย

ชนิดของตัวบ่งชี้ ผลลัพธ์

### คำอธิบายตัวบ่งชี้

ผลงานทางวิชาการเป็นข้อมูลที่สำคัญในการแสดงให้เห็นว่าอาจารย์ประจำและนักวิจัยได้สร้างสรรค์ขึ้นเพื่อแสดงให้เห็นถึงความก้าวหน้าทางวิชาการและการพัฒนาองค์ความรู้อย่างต่อเนื่อง เป็นผลงานที่มีคุณค่า สมควรส่งเสริมให้มีการเผยแพร่และนำไปใช้ประโยชน์ทั้งเชิงวิชาการและการแข่งขันของประเทศ ผลงานทางวิชาการ อยู่ในรูปของบทความวิจัยหรือบทความทางวิชาการที่ตีพิมพ์ในรายงานสืบเนื่องจากการประชุมวิชาการระดับชาติหรือระดับนานาชาติ ตีพิมพ์ในวารสารวิชาการที่ปรากฏในฐานข้อมูล TCI หรือ Scopus หรือตามประกาศ ก.พ.อ. หรือระเบียบคณะกรรมการการอุดมศึกษาว่าด้วย หลักเกณฑ์การพิจารณาวารสารทางวิชาการสำหรับการเผยแพร่ผลงานทางวิชาการ พ.ศ. 2562 ผลงานได้รับการจดอนุสิทธิบัตรหรือสิทธิบัตร หรือเป็นผลงานทางวิชาการรับใช้สังคมที่ผ่านการประเมินตำแหน่งทางวิชาการแล้ว ผลงานวิจัยที่หน่วยงานหรือองค์กรระดับชาติว่าจ้างให้ดำเนินการตำราหรือหนังสือที่ใช้ในการขอผลงานทางวิชาการและผ่านการพิจารณาตามเกณฑ์การขอตำแหน่งทางวิชาการแล้ว โดยมีวิธีการคิด ดังนี้

### เกณฑ์การประเมิน

โดยการแปลงค่าร้อยละของผลรวมถ่วงน้ำหนักของผลงานทางวิชาการของอาจารย์ประจำและนักวิจัยเป็นคะแนนระหว่าง 0 – 5 เกณฑ์แบ่งกลุ่มตามสาขาวิชาดังนี้

#### กลุ่มสาขาวิชาวิทยาศาสตร์และเทคโนโลยี

ร้อยละของผลรวมถ่วงน้ำหนักของผลงานทางวิชาการของอาจารย์ประจำและนักวิจัยที่กำหนดให้เป็นคะแนนเต็ม 5 = ร้อยละ 30 ขึ้นไป

#### กลุ่มสาขาวิชาวิทยาศาสตร์สุขภาพ

ร้อยละของผลรวมถ่วงน้ำหนักของผลงานทางวิชาการของอาจารย์ประจำและนักวิจัยที่กำหนดให้เป็น คะแนนเต็ม 5 = ร้อยละ 30 ขึ้นไป

#### กลุ่มสาขาวิชามนุษยศาสตร์และสังคมศาสตร์

ร้อยละของผลรวมถ่วงน้ำหนักของผลงานทางวิชาการของอาจารย์ประจำและนักวิจัยที่กำหนดให้เป็น คะแนนเต็ม 5 = ร้อยละ 20 ขึ้นไป

### สูตรการคำนวณ

1. คำนวณค่าร้อยละของผลรวมถ่วงน้ำหนักของผลงานทางวิชาการของอาจารย์ประจำและนักวิจัย

$$\frac{\text{ผลรวมถ่วงน้ำหนักของผลงานทางวิชาการของอาจารย์ประจำและนักวิจัย}}{\text{จำนวนอาจารย์ประจำและนักวิจัยทั้งหมด}} \times 100$$

## 2. แปลงค่าร้อยละที่คำนวณได้ในข้อ 1 เทียบกับคะแนนเต็ม 5

$$\text{คะแนนที่ได้} = \frac{\text{ร้อยละของผลรวมถ่วงน้ำหนักของผลงานทางวิชาการของอาจารย์ประจำและนักวิจัย}}{\text{ร้อยละของผลรวมถ่วงน้ำหนักของผลงานทางวิชาการของอาจารย์ประจำและนักวิจัยที่กำหนดให้เป็นคะแนนเต็ม 5}} \times 5$$

## สรุปคะแนนที่ได้ในระดับคณะ

คะแนนที่ได้ในระดับคณะ = ค่าเฉลี่ยคะแนนที่ได้ของทุกกลุ่มสาขาวิชาในคณะ

## กำหนดระดับคุณภาพผลงานทางวิชาการ ดังนี้

ค่าน้ำหนัก	ระดับคุณภาพ
0.20	- บทความวิจัยหรือบทความวิชาการฉบับสมบูรณ์ที่ตีพิมพ์ในรายงานสืบเนื่องจากการประชุมวิชาการระดับชาติ - มีการยื่นจดอนุสิทธิบัตร
0.40	- บทความวิจัยหรือบทความวิชาการฉบับสมบูรณ์ที่ตีพิมพ์ในรายงานสืบเนื่องจากการประชุมวิชาการระดับนานาชาติ - มีการยื่นจดสิทธิบัตร
0.60	- บทความวิจัยหรือบทความวิชาการฉบับสมบูรณ์ที่ตีพิมพ์ในรายงานสืบเนื่องจากการประชุมวิชาการระดับนานาชาติ ที่ได้ตีพิมพ์เผยแพร่ในฐานข้อมูลระดับนานาชาติตามประกาศ ก.พ.อ. - บทความวิจัยหรือบทความวิชาการฉบับสมบูรณ์ที่ตีพิมพ์ในวารสารทางวิชาการที่ปรากฏในฐานข้อมูล TCI กลุ่มที่ 2 - มีการจดแจ้งลิขสิทธิ์
0.80	- ผลงานที่ได้รับการจดอนุสิทธิบัตร - บทความวิจัยหรือบทความวิชาการที่ตีพิมพ์ในวารสารทางวิชาการระดับนานาชาติที่ไม่อยู่ในฐานข้อมูลตามประกาศ ก.พ.อ. หรือตีพิมพ์ในวารสารวิชาการที่ปรากฏในฐานข้อมูล TCI กลุ่มที่ 1
1.00	- บทความวิจัยหรือบทความวิชาการฉบับสมบูรณ์ที่ตีพิมพ์ในวารสารทางวิชาการระดับนานาชาติที่ปรากฏในฐานข้อมูลระดับนานาชาติตามประกาศ ก.พ.อ. หรือระเบียบคณะกรรมการการอุดมศึกษา ว่าด้วยหลักเกณฑ์การพิจารณาวารสารทางวิชาการสำหรับการเผยแพร่ผลงานทางวิชาการ พ.ศ. 2562 - ผลงานวิจัยที่หน่วยงานหรือองค์กรระดับชาติว่าจ้างให้ดำเนินการ - ผลงานค้นพบพันธุ์พืช พันธุ์สัตว์ ที่ค้นพบใหม่และได้รับการจดทะเบียน - ตำราหรือหนังสือหรืองานแปลที่ผ่านการพิจารณาตามหลักเกณฑ์การประเมินตำแหน่งทางวิชาการแต่ไม่นำมาขอรับการประเมินตำแหน่งทางวิชาการ - ผลงานที่ได้รับการจดสิทธิบัตร - ผลงานทางวิชาการในลักษณะอื่นที่ได้รับการประเมินผ่านเกณฑ์การขอตำแหน่งทางวิชาการแล้ว ได้แก่ ผลงานวิชาการเพื่อพัฒนาอุตสาหกรรม

ค่าน้ำหนัก	ระดับคุณภาพ
	<p>ผลงานวิชาการเพื่อพัฒนาการเรียนการสอนและการเรียนรู้</p> <p>ผลงานวิชาการเพื่อพัฒนานโยบายสาธารณะ</p> <p>ผลงานวิชาการรับใช้สังคม</p> <p>กรณีศึกษา</p> <p>ตำราหรือหนังสือหรืองานแปล</p> <p>ซอฟต์แวร์</p> <p>พจนานุกรม สารานุกรม นามานุกรม และงานวิชาการในลักษณะเดียวกัน</p>

#### หมายเหตุ

1. การส่งบทความเพื่อพิจารณาคัดเลือกให้นำเสนอในการประชุมวิชาการต้องส่งเป็นฉบับสมบูรณ์ (Full Paper) และ เมื่อได้รับการตอบรับและตีพิมพ์แล้ว การตีพิมพ์ต้องตีพิมพ์เป็นฉบับสมบูรณ์ซึ่งสามารถอยู่ในรูปแบบเอกสาร หรือสื่ออิเล็กทรอนิกส์ได้

2. ผลงานทางวิชาการทั้งหมดจะต้องได้รับการเผยแพร่ตามประกาศ ก.พ.อ. เรื่อง หลักเกณฑ์และวิธีการพิจารณาแต่งตั้งบุคคลให้ดำรงตำแหน่งผู้ช่วยศาสตราจารย์ รองศาสตราจารย์ และศาสตราจารย์ พ.ศ. 2560 และที่แก้ไขเพิ่มเติม

กำหนดระดับคุณภาพผลงานสร้างสรรค์ด้านสุนทรียะ ศิลปะ หรือ ผลงานสร้างสรรค์ด้านวิทยาศาสตร์และเทคโนโลยี ดังนี้

ค่าน้ำหนัก	ระดับคุณภาพ
0.20	ผลงานสร้างสรรค์ที่มีการเผยแพร่สู่สาธารณะในลักษณะใดลักษณะหนึ่ง หรือผ่านสื่ออิเล็กทรอนิกส์ online
0.40	ผลงานสร้างสรรค์ที่ได้รับการเผยแพร่ในระดับสถาบัน
0.60	ผลงานสร้างสรรค์ที่ได้รับการเผยแพร่ในระดับชาติ
0.80	ผลงานสร้างสรรค์ที่ได้รับการเผยแพร่ในระดับความร่วมมือระหว่างประเทศ
1.00	ผลงานสร้างสรรค์ที่ได้รับการเผยแพร่ในระดับภูมิภาคอาเซียน/นานาชาติ

ผลงานสร้างสรรค์ทุกชิ้นต้องผ่านการพิจารณาจากคณะกรรมการที่มีองค์ประกอบไม่น้อยกว่า 3 คน โดยมีบุคคลภายนอกสถาบันร่วมพิจารณาด้วย

**ตัวบ่งชี้ที่ 2.4 งานวิจัย งานสร้างสรรค์ หรือนวัตกรรมที่นำไปใช้ประโยชน์ต่อชุมชน**  
**ชนิดของตัวบ่งชี้ ผลลัพธ์**

**คำอธิบายตัวบ่งชี้**

การวิจัยเป็นพันธกิจหนึ่งที่สำคัญของมหาวิทยาลัย การดำเนินการตามพันธกิจอย่างมีประสิทธิภาพและประสบความสำเร็จนั้น สามารถพิจารณาได้จากผลงานวิจัย งานสร้างสรรค์ หรือนวัตกรรมที่มีคุณภาพและมีประโยชน์สู่การนำไปใช้ จากการเปรียบเทียบจำนวนงานวิจัย หรืองานสร้างสรรค์ หรือนวัตกรรมของอาจารย์ประจำที่นำไปใช้ประโยชน์ในการแก้ไขปัญหาตามวัตถุประสงค์ที่ระบุไว้ในโครงการวิจัยและรายงานการวิจัย โดยได้รับการรับรองการใช้ประโยชน์จากหน่วยงานที่เกี่ยวข้อง

**เกณฑ์การประเมิน**

การแปลงค่าคะแนนร้อยละของจำนวนงานวิจัย งานสร้างสรรค์ หรือนวัตกรรมต่อจำนวนงานวิจัย งานสร้างสรรค์ หรือนวัตกรรมทั้งหมดของคณะคิดคะแนนเต็ม 5 = ร้อยละ 30

**สูตรการคำนวณ**

1. คำนวณค่าร้อยละของจำนวนชิ้นงานวิจัย งานสร้างสรรค์ หรือนวัตกรรมที่นำไปใช้ประโยชน์ต่อชุมชน

$$\frac{\text{ผลรวมของงานวิจัย งานสร้างสรรค์ หรือนวัตกรรมที่นำไปใช้ประโยชน์}}{\text{จำนวนงานวิจัย งานสร้างสรรค์ หรือนวัตกรรมทั้งหมดในปีที่ประเมินฯ}} \times 100$$

2. แปลงค่าร้อยละที่คำนวณได้ในข้อ 1 เทียบกับคะแนนเต็ม 5

$$\text{คะแนนที่ได้} = \frac{\text{ร้อยละของจำนวนชิ้นงานวิจัย งานสร้างสรรค์ หรือนวัตกรรมที่นำไปใช้ประโยชน์ต่อชุมชน}}{\text{งานวิจัย งานสร้างสรรค์ หรือนวัตกรรมที่นำไปใช้ประโยชน์ของคณะที่กำหนดให้เป็นคะแนนเต็ม 5}} \times 5$$

**หมายเหตุ**

- นับจำนวนชิ้นงานของงานวิจัย งานสร้างสรรค์ หรือนวัตกรรมที่นำไปใช้ประโยชน์ในปีที่ประเมิน
- งานวิจัย งานสร้างสรรค์ หรือนวัตกรรมที่นำไปใช้ประโยชน์ต่อชุมชน อาจนับคะแนนซ้ำได้ในกรณีต่างชุมชนในปีที่รับการประเมิน กรณีที่มีการนำไปใช้ประโยชน์แต่ละชุมชน ต้องมีหลักฐานการพัฒนาชุมชนอย่างเป็นรูปธรรม

3. สำหรับงานวิจัย งานสร้างสรรค์ หรือนวัตกรรมที่เคยถูกนำไปใช้ประโยชน์ สามารถนำไปใช้ในการประเมินในปีถัดไปได้ โดยงานวิจัยดังกล่าวต้องแสดงให้เห็นถึงการพัฒนาต่อยอดอย่างเป็นรูปธรรม

### องค์ประกอบที่ 3 การบริการวิชาการ

มหาวิทยาลัยให้บริการวิชาการที่เหมาะสม สอดคล้องกับบริบท ปัญหาและความต้องการของท้องถิ่น ชุมชน และสังคมตามระดับความเชี่ยวชาญและอัตลักษณ์ของสถาบัน สร้างเครือข่ายความร่วมมือทั้งภายในและภายนอกในการทำงาน รวมทั้งบูรณาการกับพันธกิจอื่นๆ ด้วยความโปร่งใส ชัดเจน และตรวจสอบได้ เพื่อให้ชุมชนนำไปใช้ประโยชน์ได้อย่างเป็นรูปธรรม เป็นผลกระทบเชิงบวก สร้างคุณค่า สามารถนำไปประยุกต์ใช้เพื่อพัฒนาผู้เรียน ครอบครัว ท้องถิ่น ชุมชน สังคม และประเทศชาติได้อย่างเข้มแข็งยั่งยืน

ตัวบ่งชี้ จำนวน 2 ตัวบ่งชี้ คือ

- ตัวบ่งชี้ที่ 3.1 ระบบและกลไกการบริการวิชาการเพื่อการพัฒนาท้องถิ่น ชุมชน หรือสังคม
- ตัวบ่งชี้ที่ 3.2 จำนวนชุมชนเป้าหมายที่ได้รับการพัฒนาอย่างต่อเนื่องตามแผนเสริมสร้างความสัมพันธ์กับชุมชน

### ตัวบ่งชี้ที่ 3.1 ระบบและกลไกการบริการวิชาการเพื่อการพัฒนาท้องถิ่นชุมชน หรือสังคม

ชนิดของตัวบ่งชี้ กระบวนการ

#### คำอธิบายตัวบ่งชี้

การบริการวิชาการแก่ท้องถิ่น ชุมชน และสังคมเป็นภารกิจหลักประการหนึ่งของมหาวิทยาลัย ซึ่งพึงมีระบบและกลไกในการบริการทางวิชาการแก่สังคมที่เป็นรูปธรรม กำหนดเป้าหมายในการให้บริการวิชาการที่ชัดเจนเพื่อเป็นกรอบในการจัดทำแผนดำเนินงานในการให้บริการวิชาการแก่สังคม มีคณะกรรมการติดตาม กำกับ สนับสนุน การปฏิบัติงานตามภารกิจด้านบริการทางวิชาการแก่สังคมของสถาบันให้สอดคล้องกับเป้าหมาย เพื่อพัฒนาความเข้มแข็งของท้องถิ่น ชุมชน หรือสังคม

#### เกณฑ์มาตรฐาน

1. มีส่วนร่วมกับสถาบันและชุมชนในการกำหนดพื้นที่เป้าหมายในการพัฒนาท้องถิ่นที่สอดคล้องกับบริบท ปัญหา และความต้องการของท้องถิ่น ชุมชน หรือสังคมตามจุดเน้น จุดเด่นของสถาบัน ตามศาสตร์พระราชา หรือตามแนวพระราชดำริ

2. จัดทำแผนบริการวิชาการเพื่อการพัฒนาท้องถิ่น ชุมชน หรือสังคมตามจุดเน้น จุดเด่นของสถาบัน ตามศาสตร์พระราชา หรือตามแนวพระราชดำริและแผนการนำไปใช้ประโยชน์ ที่มีกำหนดตัวบ่งชี้ความสำเร็จในระดับแผนและโครงการบริการวิชาการ และเสนอคณะกรรมการประจำคณะเพื่อพิจารณา

3. ดำเนินการตามแผนการบริการทางวิชาการเพื่อการพัฒนาท้องถิ่น ชุมชน หรือสังคมที่กำหนดไว้ตามข้อ 2 โดยร่วมมือกับหน่วยงานภายในหรือภายนอกสถาบัน อย่างน้อย 1 โครงการ

4. ประเมินความสำเร็จตามตัวบ่งชี้ของแผนและโครงการบริการวิชาการเพื่อการพัฒนาท้องถิ่น ชุมชน หรือสังคมตามข้อ 2 และนำเสนอคณะกรรมการประจำคณะเพื่อพิจารณา

5. นำผลการประเมินตามข้อ 4 ไปปรับปรุงแผนบริการวิชาการในปีต่อไป

#### เกณฑ์การประเมิน

คะแนน 1	คะแนน 2	คะแนน 3	คะแนน 4	คะแนน 5
มีการดำเนินการ	มีการดำเนินการ	มีการดำเนินการ	มีการดำเนินการ	มีการดำเนินการ
1 ข้อ	2 ข้อ	3 ข้อ	4 ข้อ	5 ข้อ



ตัวบ่งชี้ที่ 3.2 จำนวนชุมชนเป้าหมายที่ได้รับการพัฒนาอย่างต่อเนื่องตามแผน  
เสริมสร้างความสัมพันธ์กับชุมชน  
ชนิดของตัวบ่งชี้ ผลลัพธ์

#### คำอธิบายตัวบ่งชี้

มหาวิทยาลัยราชภัฏได้มีการกำหนดพื้นที่รับผิดชอบในการพัฒนา และมีการกำหนดเป้าหมายการพัฒนาไว้ในแผนยุทธศาสตร์มหาวิทยาลัยราชภัฏ การจัดทำแผนเสริมสร้างความสัมพันธ์กับชุมชนจึงต้องศึกษาความต้องการของกลุ่มเป้าหมายและมีการพัฒนาอย่างต่อเนื่องให้บรรลุตามแผน

#### เกณฑ์การประเมิน

โดยการแปลงค่าร้อยละจำนวนกลุ่มเป้าหมายที่ได้รับการพัฒนาอย่างต่อเนื่องตามแผนเสริมสร้างความสัมพันธ์กับชุมชนที่กำหนดให้เป็นคะแนนเต็ม 5 = ร้อยละ 20

#### สูตรการคำนวณ

1. คำนวณค่าร้อยละของชุมชนเป้าหมายที่ได้รับการพัฒนาอย่างต่อเนื่องตามแผนเสริมสร้างความสัมพันธ์กับชุมชน

$$\frac{\text{จำนวนชุมชนเป้าหมายที่ได้รับการพัฒนาอย่างต่อเนื่องตามแผนเสริมสร้างความสัมพันธ์กับชุมชน}}{\text{จำนวนชุมชนเป้าหมายทั้งหมด}} \times 100$$

2. แปลงค่าร้อยละที่คำนวณได้ในข้อ 1 เทียบกับคะแนนเต็ม 5

$$\text{คะแนนที่ได้} = \frac{\text{ร้อยละของชุมชนเป้าหมายที่ได้รับการพัฒนาอย่างต่อเนื่องตามแผนเสริมสร้างความสัมพันธ์กับชุมชน}}{\text{ร้อยละจำนวนกลุ่มเป้าหมายที่ได้รับการพัฒนาอย่างต่อเนื่องตามแผนเสริมสร้างความสัมพันธ์กับชุมชนที่กำหนดให้เป็นคะแนนเต็ม 5}} \times 5$$

#### องค์ประกอบที่ 4 ด้านศิลปวัฒนธรรม และความเป็นไทย

การทำนุบำรุงศิลปะและวัฒนธรรมถือเป็นพันธกิจสำคัญประการหนึ่งของมหาวิทยาลัย ดังนั้นมหาวิทยาลัยจึงต้องมีระบบกลไกการดำเนินงานด้านนี้ให้เป็นไปอย่างมีประสิทธิภาพและคุณภาพ โดยมีจุดเน้นเฉพาะที่แตกต่างกันตามศักยภาพและอัตลักษณ์ของมหาวิทยาลัย มีการดำเนินงานด้านศิลปวัฒนธรรมและความเป็นไทย โดยมีการบูรณาการกับการเรียนการสอน หรือการวิจัย หรือการบริการวิชาการ ซึ่งนำไปสู่การสืบสานการสร้างความรู้ ความเข้าใจในศิลปวัฒนธรรม การปรับและประยุกต์ใช้ศิลปวัฒนธรรมทั้งของไทยและต่างประเทศ ก่อให้เกิดผลลัพธ์ของการจัดการด้านศิลปวัฒนธรรม ทำให้เกิดความภาคภูมิใจในความเป็นไทยหรือสร้างโอกาส และมูลค่าเพิ่มให้กับผู้เรียน ครอบครัว ท้องถิ่น ชุมชน สังคม และประเทศชาติ

ตัวบ่งชี้ จำนวน 1 ตัวบ่งชี้ คือ

ตัวบ่งชี้ที่ 4.1 ระบบและกลไกด้านศิลปวัฒนธรรมและความเป็นไทย

**ตัวบ่งชี้ที่ 4.1 ระบบและกลไกด้านศิลปวัฒนธรรมและความเป็นไทย**  
**ชนิดของตัวบ่งชี้** กระบวนการ

**คำอธิบายตัวบ่งชี้**

สถาบันอุดมศึกษามีนโยบาย แผนงาน โครงสร้าง และการบริหารจัดการด้านการทำนุบำรุง ศิลปวัฒนธรรมและความเป็นไทย ทั้งการอนุรักษ์ สืบสาน พัฒนา เผยแพร่ ถ่ายทอดวัฒนธรรมไทย ภูมิปัญญาท้องถิ่นตามจุดเน้นของมหาวิทยาลัย เพื่อให้เกิดความภาคภูมิใจในความเป็นไทย หรือการ สร้างโอกาสและมูลค่าเพิ่มให้กับผู้เรียน ชุมชน สังคม และประเทศชาติอย่างยั่งยืน

**เกณฑ์มาตรฐาน**

1. กำหนดนโยบายและทิศทางการส่งเสริมศิลปวัฒนธรรมและความเป็นไทยเพื่อการ พัฒนาต่อยอดและสร้างคุณค่า ตามจุดเน้นของสถาบัน
2. จัดทำแผนด้านศิลปวัฒนธรรมและความเป็นไทย และกำหนดตัวบ่งชี้วัดความสำเร็จตาม วัตถุประสงค์ของแผน รวมทั้งจัดสรรงบประมาณเพื่อให้สามารถดำเนินการได้ตามแผน
3. มีการส่งเสริม สนับสนุนการบูรณาการงานด้านศิลปวัฒนธรรมกับการเรียนการสอน หรือ การวิจัย หรือการบริการวิชาการ ซึ่งนำไปสู่การสืบสานการสร้างความรู้ ความเข้าใจในศิลปวัฒนธรรม การปรับและประยุกต์ใช้ศิลปวัฒนธรรม
4. มีการกำกับติดตามให้หน่วยงานมีการดำเนินงาน และประเมินความสำเร็จตามตัวบ่งชี้ ของแผนด้านศิลปวัฒนธรรมและความเป็นไทย และรายงานผลการดำเนินงานต่อผู้บริหารคณะ
5. นำผลการประเมินไปปรับปรุงแผนหรือกิจกรรมด้านศิลปวัฒนธรรมและความเป็นไทย

**เกณฑ์การประเมิน**

คะแนน 1	คะแนน 2	คะแนน 3	คะแนน 4	คะแนน 5
มีการดำเนินการ	มีการดำเนินการ	มีการดำเนินการ	มีการดำเนินการ	มีการดำเนินการ
1 ข้อ	2 ข้อ	3 ข้อ	4 ข้อ	5 ข้อ

## องค์ประกอบที่ 5 การบริหารจัดการ

มหาวิทยาลัยต้องให้ความสำคัญกับการบริหารจัดการ โดยมีสภามหาวิทยาลัยทำหน้าที่ในการกำกับดูแลการทำงานของมหาวิทยาลัยให้มีประสิทธิภาพ สถาบันจะต้องบริหารจัดการด้านต่างๆ ให้มีคุณภาพ เช่น ทรัพยากรบุคคล ระบบฐานข้อมูล การบริหารความเสี่ยง การบริหารการเปลี่ยนแปลง การบริหารทรัพยากรทั้งหมด ฯลฯ เพื่อสัมฤทธิ์ผลตามเป้าหมายที่กำหนดไว้ โดยใช้หลักธรรมาภิบาล (Good Governance)

ตัวบ่งชี้ จำนวน 3 ตัวบ่งชี้ คือ

- ตัวบ่งชี้ที่ 5.1 การจัดการเรียนรู้แบบบูรณาการกับการทำงาน
- ตัวบ่งชี้ที่ 5.2 การบริหารของคณะเพื่อการกำกับติดตามผลลัพธ์ตามพันธกิจ กลุ่มสถาบัน และเอกลักษณ์ของคณะ
- ตัวบ่งชี้ที่ 5.3 ระบบกำกับประกันคุณภาพหลักสูตร

**ตัวบ่งชี้ที่ 5.1                      การจัดการเรียนรู้แบบบูรณาการกับการทำงาน**  
**ชนิดของตัวบ่งชี้                      กระบวนการ**

**คำอธิบายตัวบ่งชี้**

มหาวิทยาลัยมีหลักสูตรและการจัดการเรียนรู้ที่เน้นการพัฒนาผู้เรียนแบบบูรณาการกับการทำงาน เพื่อให้มีคุณลักษณะอันพึงประสงค์ ตอบสนองยุทธศาสตร์ชาติและความต้องการที่หลากหลายของประเทศ ทั้งในด้านเศรษฐกิจ สังคม และสิ่งแวดล้อม โดยการมีส่วนร่วมของชุมชน สังคม สถานประกอบการ ทั้งภาครัฐและภาคเอกชน

**เกณฑ์มาตรฐาน**

1. มีระบบและกลไกให้หลักสูตรจัดทำแผนจัดการเรียนรู้แบบบูรณาการกับการทำงาน
2. มีการกำกับ ติดตามให้หลักสูตรดำเนินการตามแผนการจัดการเรียนรู้แบบบูรณาการกับการทำงานตามที่กำหนด
3. มีการกำกับ ติดตามให้หลักสูตรประเมินความสำเร็จตามวัตถุประสงค์ของแผนที่กำหนด
4. มีการนำผลไปปรับปรุงแผนจัดการหลักสูตรและการจัดการเรียนรู้อย่างต่อเนื่อง
5. มีแนวปฏิบัติที่ดีเกี่ยวกับการจัดการเรียนรู้แบบบูรณาการกับการทำงาน

**เกณฑ์การประเมิน**

คะแนน 1	คะแนน 2	คะแนน 3	คะแนน 4	คะแนน 5
มีการดำเนินการ	มีการดำเนินการ	มีการดำเนินการ	มีการดำเนินการ	มีการดำเนินการ
1 ข้อ	2 ข้อ	3 ข้อ	4 ข้อ	5 ข้อ

**ตัวบ่งชี้ที่ 5.2**                      **การบริหารของคณะเพื่อการกำกับติดตามผลลัพธ์ตามพันธกิจ กลุ่มสถาบันและเอกลักษณ์ของคณะ**  
**ชนิดของตัวบ่งชี้**                      กระบวนการ

### **คำอธิบายตัวบ่งชี้**

คณะมีพันธกิจหลัก คือ การเรียนการสอน การวิจัย การบริการทางวิชาการ และการทำนุบำรุงศิลปะและวัฒนธรรม ในการดำเนินงานตามพันธกิจหลัก แต่ละคณะจำเป็นต้องมีการจัดทำแผนเพื่อกำหนดทิศทางการพัฒนาและดำเนินงานของคณะให้สอดคล้องกับเป้าหมาย ตลอดจนมีการบริหารทั้งด้านบุคลากร การเงิน ความเสี่ยงและการประกันคุณภาพการศึกษา เพื่อสนับสนุนการดำเนินงานตามพันธกิจหลักให้บรรลุตามเป้าหมายที่กำหนดไว้ เป็นไปตามหลักธรรมาภิบาล คำนึงถึงความหลากหลายและความเป็นอิสระทางวิชาการ มีประสิทธิภาพและประสิทธิผล ยืดหยุ่น คล่องตัว โปร่งใสและตรวจสอบได้

### **เกณฑ์มาตรฐาน**

1. พัฒนาแผนกลยุทธ์จากผลการวิเคราะห์ SWOT โดยเชื่อมโยงกับวิสัยทัศน์ของคณะและสอดคล้องกับวิสัยทัศน์ของคณะ สถาบัน รวมทั้งสอดคล้องกับกลุ่มสถาบันและเอกลักษณ์ของคณะ และพัฒนาไปสู่แผนกลยุทธ์ทางการเงินและแผนปฏิบัติการประจำปีตามกรอบเวลาเพื่อให้บรรลุผลตามตัวบ่งชี้และเป้าหมายของแผนกลยุทธ์และเสนอผู้บริหารระดับสถาบันเพื่อพิจารณาอนุมัติ
2. ดำเนินการวิเคราะห์ข้อมูลทางการเงินที่ประกอบไปด้วยต้นทุนต่อหน่วยในแต่ละหลักสูตร สัดส่วนค่าใช้จ่ายเพื่อพัฒนานักศึกษา อาจารย์ บุคลากร การจัดการเรียนการสอนอย่างต่อเนื่อง เพื่อวิเคราะห์ความคุ้มค่าของการบริหารหลักสูตร ประสิทธิภาพ ประสิทธิผลในการผลิตบัณฑิต และโอกาสในการแข่งขัน
3. ดำเนินงานตามแผนบริหารความเสี่ยง ที่เป็นผลจากการวิเคราะห์และระบุปัจจัยเสี่ยงที่เกิดจากปัจจัยภายนอก หรือปัจจัยที่ไม่สามารถควบคุมได้ที่ส่งผลต่อการดำเนินงานตามพันธกิจของคณะ และให้ระดับความเสี่ยงลดลงจากเดิมอย่างน้อย 1 เรื่อง
4. บริหารงานด้วยหลักธรรมาภิบาลอย่างครบถ้วนทั้ง 10 ประการที่อธิบายการดำเนินงานอย่างชัดเจน
5. ค้นหาแนวปฏิบัติที่ดีจากความรู้ทั้งที่มีอยู่ในตัวบุคคล ทักษะของผู้มีประสบการณ์ตรง และแหล่งเรียนรู้อื่นๆ ตามประเด็นความรู้ อย่างน้อยครอบคลุมพันธกิจด้านการผลิตบัณฑิตและด้านการวิจัย จัดเก็บอย่างเป็นระบบโดยเผยแพร่ออกมาเป็นลายลักษณ์อักษรและนำมาปรับใช้ในการปฏิบัติงานจริง

6. การกำกับติดตามผลการดำเนินงานตามแผนการบริหารและแผนพัฒนาบุคลากรสายวิชาการและสายสนับสนุน

7. ดำเนินงานด้านการประกันคุณภาพการศึกษาภายในตามระบบและกลไกที่เหมาะสมและสอดคล้องกับพันธกิจและพัฒนาการของคณะที่ได้ปรับให้การดำเนินงานด้านการประกันคุณภาพเป็นส่วนหนึ่งของการบริหารงานคณะตามปกติที่ประกอบด้วย การควบคุมคุณภาพ การตรวจสอบคุณภาพ และการประเมินคุณภาพ

#### เกณฑ์การประเมิน

คะแนน 1	คะแนน 2	คะแนน 3	คะแนน 4	คะแนน 5
มีการดำเนินการ 1 ข้อ	มีการดำเนินการ 2 ข้อ	มีการดำเนินการ 3 – 4 ข้อ	มีการดำเนินการ 5 – 6 ข้อ	มีการดำเนินการ 7 ข้อ

### ตัวบ่งชี้ที่ 5.3 ระบบกำกับการณ์ประกันคุณภาพหลักสูตร

ชนิดของตัวบ่งชี้ กระบวนการ

#### คำอธิบายตัวบ่งชี้

บทบาทหน้าที่ของคณะในการกำกับการณ์ประกันคุณภาพการศึกษาระดับหลักสูตร มีการดำเนินการตั้งแต่การควบคุมคุณภาพ การติดตามตรวจสอบคุณภาพ และการพัฒนาคุณภาพ การพัฒนาตัวบ่งชี้และเกณฑ์การประเมินจะมุ่งไปที่ระบบการประกันคุณภาพการศึกษามากกว่าการประเมินคุณภาพ เพื่อให้สามารถส่งเสริม สนับสนุน กำกับติดตามการดำเนินงานให้เป็นไปตามที่กำหนด สะท้อนการจัดการศึกษาอย่างมีคุณภาพ

#### เกณฑ์มาตรฐาน

1. มีระบบและกลไกในการกำกับการดำเนินการประกันคุณภาพหลักสูตรให้เป็นไปตามองค์ประกอบการประกันคุณภาพหลักสูตร
2. มีคณะกรรมการกำกับ ติดตามการดำเนินงานให้เป็นไปตามระบบที่กำหนดในข้อ 1 และรายงานผลการติดตามให้กรรมการประจำคณะเพื่อพิจารณาทุกภาคการศึกษา
3. มีการจัดสรรทรัพยากรเพื่อสนับสนุนการดำเนินงานของหลักสูตรให้เกิดผลตามองค์ประกอบการประกันคุณภาพหลักสูตร
4. มีการประเมินคุณภาพหลักสูตรตามกำหนดเวลาทุกหลักสูตร และรายงานผลการประเมินให้กรรมการประจำคณะเพื่อพิจารณา
5. นำผลการประเมินและข้อเสนอแนะจากกรรมการประจำคณะมาปรับปรุงหลักสูตรให้มีคุณภาพดีขึ้นอย่างต่อเนื่อง
6. มีผลการประเมินคุณภาพทุกหลักสูตรผ่านองค์ประกอบที่ 1 การกำกับมาตรฐาน

#### เกณฑ์การประเมิน

คะแนน 1	คะแนน 2	คะแนน 3	คะแนน 4	คะแนน 5
มีการดำเนินการ	มีการดำเนินการ	มีการดำเนินการ	มีการดำเนินการ	มีการดำเนินการ
1 ข้อ	2 ข้อ	3 – 4 ข้อ	5 ข้อ	6 ข้อ



